



Do not use if package is damaged



Please read enclosed instructions carefully before you use this device!



Do not use in case of sickle cells anaemia or bone marrow tumors.



Store device in a dry place



Fragile

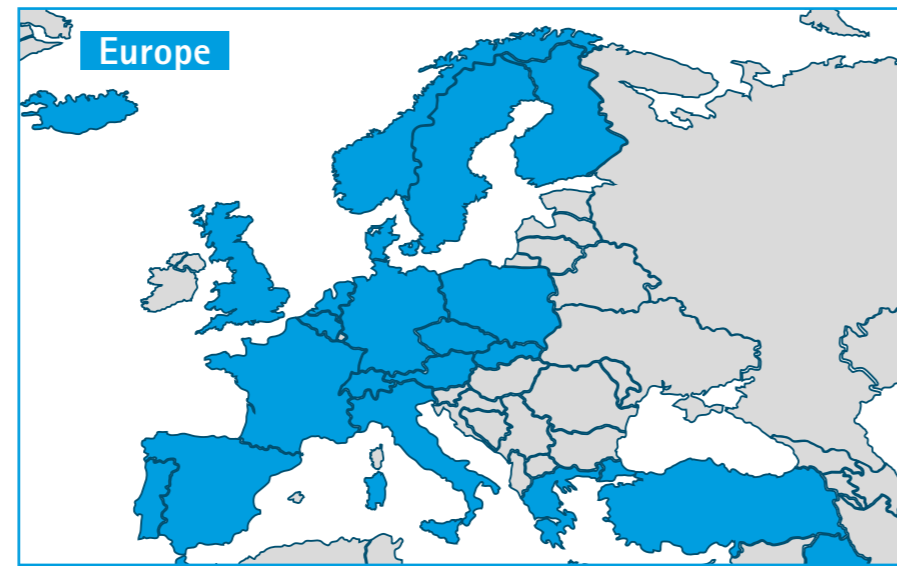
KESSEL
MEDintim

KESSEL medintim GmbH
Kelsterbacher Str. 28
D-64546 Mörfelden-Walldorf/Germany
Tel. +49 (6105) 20 37 20
service@medintim.de
www.medintim.de



Medizinprodukt / Medical Device
FDA registered device

Made in Germany



WORLDWIDE
DISTRIBUTION
NETWORK



Deutsch
English
Français
Italiano
Español
Nederlands
Dansk
Suomi
Norsk
Svenska
Polski
Ceština
Türkçe
ελληνικά

اللغة العربية
עברית

MANUAL Erection System®



MEDintim
personal healthcare

MANUAL *Erection System*®

Medizinische Vakuum-Erektionshilfe
Gebrauchsanweisung

Medical Vacuum Erection Aid
Instructions for Use

Dispositif médical à vide de stimulation de l'érection
Mode d'emploi

Presidio medico-sanitario a vuoto per l'erezione
Istruzioni per l'uso

Dispositivo médico de vacío de ayuda para la erección
Instrucciones de uso

Vacuüm erectiepompe, medisch hulpmiddel bij erectiestoornissen
Gebruiksaanwijzing

Medicinsk vakuüm-erekthjælp
Brugsanvisning

Lääkinnällinen alipaine-erekthoapulaite
Käyttöohje

Medisinsk vakuumpumpe - ereksjonshjelp
Bruksanvisning

Medicinskt erekthionshjälpmedel (vakuüm)
Bruksanvisning

Medyczny aparat próżniowy wspomagający erekcję
Instrukcja użycia

Medicinská vakuová erekthní pomůcka
Návod k použití

Tibbi vakum sertleşme yardımcı
Kullanım talimatı

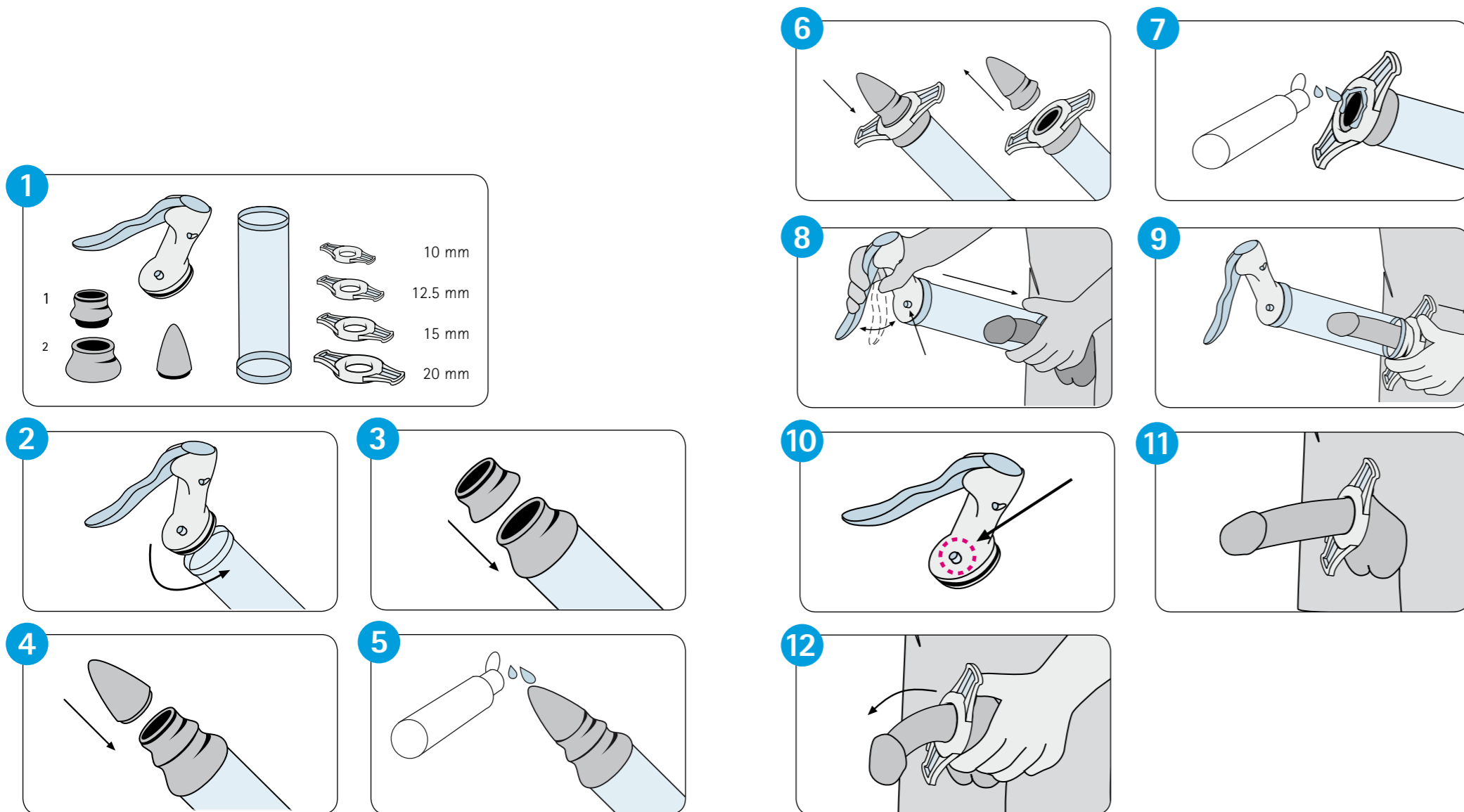
Ιατρικό βοήθημα στύσης με χρήση κενού
Οδηγίες χρήσης

مساعددة طبية على الإنتصاب بالتفريغ
تعليمات الاستخدام

אביזר עזר רפואי ליצירת זקפה הפועל על בסיס ואקום
הוראות שימוש

MANUAL

Erection System[®]



Anwendung am Körper

Application on the body



MANUAL *Erection System*[®]

Wichtig:

Bitte lesen Sie diese Gebrauchsanweisung, bevor Sie die Erektionshilfe benutzen.

Bewahren Sie die Gebrauchsanweisung auf!

Bitte schauen Sie sich die Animation auf der beiliegenden DVD an.

Gebrauchsanweisung

Wenn der Penis steif ist, nennt man das eine Erektion. Wenn ein Mann Probleme hat, eine Erektion zu bekommen, nennt man das eine Erektionsstörung.

Das **MANUAL *Erection System*[®]** ist ein Gerät, das Ihnen dabei hilft, Ihren Penis steif zu machen.

Darum heißt das **MANUAL *Erection System*[®]** in diesem Heft auch Erektionshilfe.

Welche Ursachen gibt es für Erektionsstörungen?

Es gibt viele verschiedene Ursachen, die zu Erektionsstörungen führen können. Zu den häufigsten gehören Zuckerkrankheiten, Schilddrüsen-Erkrankungen, Leber- oder Nierenkrankheiten, Behandlung des Bluthochdruckes, Herz- und Kreislaufkrankungen. Operationen an der Prostata führen meistens auch zu Erektionsstörungen. Auch Depressionen oder Erschöpfung können zu Erektionsstörungen führen. Manchmal sind Erektionsstörungen auch eine Nebenwirkung von Medikamenten, zum Beispiel bei Medikamenten gegen Bluthochdruck.

Und auch Rauchen oder das Trinken von zu viel Alkohol ist eine mögliche Ursache.

Das gehört zum

MANUAL *Erection System*[®]:

- ein Pumpenkopf
- ein durchsichtiger Zylinder
- eine große graue Hülse
- eine kleine graue Hülse
- ein grauer Konus
- 4 Stauringe in verschiedenen Größen
- eine Tube Gleitmittel
- eine Gebrauchsanweisung mit DVD
- eine Tasche

Wie bereite ich die Anwendung vor?

Alle Abbildungen zu den Produkt finden Sie auf der Umschlagklappe ganz vorne in diesem Heft.

- Legen Sie alle Teile bereit. (Abb. ①)
- Drücken Sie den Pumpenkopf auf die größere Öffnung des Zylinders, wie in Abb. ② gezeigt.
- Stecken Sie die große Hülse auf die andere Seite des Zylinders. (Abb. ③)
- Stecken Sie die kleine Hülse in die große Hülse.
- Stecken Sie den Konus in die kleine Hülse. (Abb. ④)
- Geben Sie etwas Gleitmittel auf die Spitze des Konus. (Abb. ⑤)
- Legen Sie als erstes den größten Stauring (20 mm) auf die Spitze des Konus. Schieben Sie den Stauring über den Konus auf die kleine Hülse. Nehmen Sie nun den Konus weg. (Abb. ⑥)
- Nun ist die Erektionshilfe vorbereitet für die Anwendung.

Wie wende ich die Erektionshilfe an?

- Entfernen Sie die Schamhaare direkt am Penis und um die Peniswurzel herum.
- Das Gerät muss dicht auf der Haut sitzen.
- Geben Sie etwas Gleitmittel auf den Rand der Hülse. (Abb. 7)
- Führen Sie den Penis durch die Hülse in den Zylinder. (Abb. 8)
- Drücken Sie das Gerät fest an den Körper.
- Ziehen Sie den blauen Hebel am Pumpenkopf. Damit saugen Sie die Luft aus dem Zylinder. (Abb. 8)

Sehen Sie eine gute Erektion im Zylinder?

- Dann schalten Sie die Erektionshilfe aus und schieben Sie den Stauring von der Hülse auf den steifen Penis.
- Schieben Sie den Stauring schnell und möglichst weit zur Peniswurzel. (Abb. 9)
- Der blaue Knopf „air“ am Pumpenkopf ist mit einem Punkt markiert nur zum Luft einlassen. (Abb. 10)
- Wenn Sie den Knopf „air“ drücken, wird Luft in den Zylinder eingeführt.
- So gelangt Luft in den Zylinder und Sie können die Erektionshilfe leicht vom Körper lösen.
- Der Stauring auf dem Penis sorgt dafür, dass der Penis steif bleibt. (Abb. 11)
- Nun können Sie Sex haben.

Wichtig: Tragen Sie den Stauring nie länger als 30 Minuten auf dem Penis. Schlafen Sie nicht mit dem Stauring auf dem Penis ein!

Nach dem Sex:

- Ziehen Sie an den Stauring eine kurze Zeit an den Laschen auseinander.
- Warten Sie, bis das Blut vom Penis in den Körper zurückgeflossen ist.
- Ziehen Sie dann den Stauring vom Penis herunter. Wenn Sie die Erektionshilfe verwenden, haben Sie beim Orgasmus keinen sichtbaren Samenerguss.

(Abb. 12)

- Der Stauring hält die Samenflüssigkeit im Penis zurück.
- Sobald Sie den Stauring entfernen, fließt die Samenflüssigkeit aus dem Penis.
- Der vorübergehende Stau der Samenflüssigkeit im Penis ist nicht schädlich.
- Nachdem Sie die Erektionshilfe benutzt haben, reinigen Sie sie, wie im Abschnitt „Wie reinige ich die Erektionshilfe?“ beschrieben.
- Trocknen Sie die Teile ab.
- Legen Sie alle Teile wieder zurück in die Tasche.

Wie funktioniert die Erektionshilfe?

Der Pumpenkopf saugt die Luft um den Penis herum aus dem Zylinder. So entsteht ein Unterdruck (Vakuum). Hierdurch füllen sich die Gefäße im Penis mit Blut und der Penis wird steif. Weil der Zylinder durchsichtig ist, sehen Sie, ob die Erektion fest genug ist. Meistens reicht es, wenn man wenige Minuten pumpt, um eine Erektion zu erzeugen.

Tipps zur Anwendung

Die Anwendung dieser Erektionshilfe ist einfach. Trotzdem ist es besser, die Erektionshilfe am Anfang allein und in Ruhe auszuprobieren. Danach können Sie die Erektionshilfe Ihrer Partnerin oder Ihrem Partner zeigen. Wenn Sie beide wissen, wie man die Erektionshilfe richtig einsetzt, können Sie wieder Spaß am Sex haben. Auch im Alter, bei Krankheit oder bei einer körperlichen Einschränkung.

Wie wähle ich den passenden Stauring aus?

Damit Ihre Erektion möglichst lange hält, müssen Sie den richtigen Stauring wählen. Wenn der Stauring zu groß ist, bleibt Ihr Penis nicht lange steif. Wenn der Stauring zu eng ist, verursacht er möglicherweise Schmerzen. Wenn Sie Schmerzen haben, nehmen Sie den Stauring ab und versuchen Sie es mit einem größeren Stauring noch einmal. Wenn Sie

die Erektionshilfe zum ersten Mal benutzen, beginnen Sie am besten mit dem größten Stauring. Ist der Stauring zu groß, probieren Sie einen kleineren, bis Sie die richtige Größe für sich gefunden haben.

Zur Erektionshilfe gehören **2 Hülsen**.

Die kleinere ist etwas enger, die größere ist etwas weiter. Falls die kleinere Hülse zu eng ist, nehmen Sie nur die größere. Die beiden Hülsen sind für **alle Stauringe geeignet**. Es ist also egal, welche Stauring-Größe Sie verwenden.

Falls beide Hülsen zu eng sind, können Sie den Stauring auch direkt auf den Zylinder aufspannen. Zu der Erektionshilfe gehört außerdem der **Konus**. Er hilft Ihnen, den Stauring leichter auf die Hülsen aufzuspannen. Aber Sie können den Stauring auch von Hand auf die Hülsen schieben, ohne den Konus zu verwenden.

Benutzen Sie nur die mitgelieferten Stauringe. Von Zeit zu Zeit müssen die Stauringe erneuert werden. Sie können sie bei service@medintim.de nachbestellen.

Benutzen Sie diese Erektionshilfe nie, wenn Sie Alkohol getrunken oder Drogen genommen haben. Benutzen Sie die Erektionshilfe nicht weiter, wenn sie nicht mehr richtig funktioniert. Benutzen Sie die Erektionshilfe auch nicht, wenn Sie Schäden daran erkennen. In beiden Fällen senden Sie die Erektionshilfe bitte direkt an den Hersteller **KESSEL medintim GmbH**.

Reparaturen innerhalb der Zeit der Gewährleistung kosten nichts. Falls das Gerät nicht mehr funktioniert oder beschädigt ist, weil Sie es nicht richtig bedient haben, müssen Sie die Reparatur immer bezahlen.

Falls Sie nicht in Deutschland wohnen, wenden Sie sich bitte an den Fachhändler, von dem Sie die Erektionshilfe gekauft haben.

Benutzen Sie nur Gleitmittel, die sich mit Wasser leicht abwaschen lassen.

Haben Sie Fragen?

Dann rufen Sie diese Nummer an:

06105 20 37 20

Oder schreiben Sie eine E-Mail an: service@medintim.de

Welche Nebenwirkungen kann die Erektionshilfe haben?

Haben Sie eine Herz-Kreislauf-Erkrankung?

Dann sprechen Sie mit Ihrem Arzt oder Ihrer Ärztin, bevor Sie die Erektionshilfe zum ersten Mal verwenden.

Folgende Nebenwirkungen sind möglich:

Sie können einen Bluterguss am Ansatz oder an der Spitze des Penis bekommen. Manchmal kommt es auch zu leichten Gewebeschäden, wenn der Penis schon lange nicht versteift war. Das ist aber nicht gefährlich.

Wann darf ich die Erektionshilfe nicht verwenden?

Wenden Sie die Erektionshilfe nicht an, wenn Sie eine dieser Erkrankungen haben:

- Erkrankung der roten Blutzellen, zum Beispiel Sichelzellen-Anämie
 - Blutkrebs (Leukämie)
 - Knochenmark-Tumore
 - Erkrankungen, die sich auf die Blutgerinnung auswirken
 - Erkrankungen, die zu Blutungen oder einer verlängerten Erektion führen
 - andere Erkrankungen, bei denen Sex nicht gut ist
- Wenn Sie unsicher sind, ob Sie die Erektionshilfe ohne Probleme für Ihre Gesundheit anwenden können, fragen Sie Ihren Arzt oder Ihre Ärztin.

Wie reinige ich die Erektionshilfe?

Nehmen Sie vor der Reinigung den Pumpenkopf von der Erektionshilfe ab. Alle Teile lassen sich leicht mit warmem Wasser und milder Seife reinigen. Verwenden Sie keine scharfen Reinigungsmittel.

Wie entsorge ich die Erektionshilfe richtig?

Alle anderen Teile können Sie im Hausmüll entsorgen.

Gewährleistung

Für fast alle Teile gilt eine Gewährleistung von 2 Jahren, wie im Gesetz vorgeschrieben.

Für Verschleißteile, wie zum Beispiel Stauringe, gilt keine Gewährleistung. Sie müssen von Zeit zu Zeit ersetzt werden.

Die Gewährleistung gilt nicht, wenn Sie die Erektionshilfe beschädigen oder falsch benutzen. Der Pumpenkopf ist innen versiegelt und darf nur vom Hersteller oder einem autorisierten Service-Partner geöffnet werden.

Sie sollten die Erektionshilfe nach Möglichkeit alle 3 Jahre zur technischen Überprüfung einschicken.

Aus welchem Material bestehen die Teile?

- Konus: Kunststoff (ABS)
- kleine und große Hülse: Kunststoff (ABS)
- Zylinder: Kunststoff (Polycarbonat)
- Stauringe: Biokompatibles Thermoplastisches Elastomer (TPE)
- Tasche: Nylon®

Sie können alle Teile und das Gleitmittel nachbestellen.

Die aktuelle Nachbestell-Liste erhalten Sie bei service@medintim.de oder bei Ihrem Fachhändler.

MANUAL *Erection System*®

Important:

Please read these instructions for use before using the erection aid. Keep the instructions for use! Please watch the animation on the enclosed DVD.

Instructions for Use

When the penis is stiff, this is called an erection. If a man has problems getting an erection, we speak of erectile dysfunction. The **MANUAL Erection System**® is a device that helps you to get your penis stiff. Therefore in this booklet the **MANUAL Erection System**® is also referred to as an erection aid.

What are the causes of erectile dysfunction?

A variety of causes can lead to erectile dysfunction. The most common ones include diabetes, thyroid disease, liver or kidney disease, Treatment of hypertension, cardiovascular diseases. Prostate surgery often also leads to erectile dysfunction.

Depression or exhaustion can also lead to erectile dysfunction.

Sometimes erectile dysfunction is a side effect of medication, e.g. drugs against high blood pressure. Smoking or drinking too much alcohol is another possible cause.

The **MANUAL Erection System**® comprises the following parts:

- 1 pump head
- 1 transparent cylinder
- 1 large grey ring loader
- 1 small grey ring loader
- 1 grey cone

- 4 constriction rings in differing sizes
- 1 tube of lubricant
- 1 set of instructions for use with DVD
- 1 bag

How to prepare the application?

All product-related illustrations can be found on the cover flap of this booklet.

- Place all parts at hand. (Fig. 1)
- Press the pump head onto the larger opening of the cylinder, as shown in Figure 2.
- Plug the large ring loader onto the other side of the cylinder. (Fig. 3).
- Insert the small ring loader into the large ring loader.
- Insert the cone into the small ring loader. (Fig. 3)
- Apply some lubricant to the tip of the cone. (Fig. 5)
- First, place the largest constriction ring (20 mm) on the top of the cone. Slide the constriction ring over the cone onto the small ring loader. Now take off the cone. (Fig. 6)
- Now the erection aid is ready for use.

How to use the erection aid?

- Remove the pubic hair directly on the penis and around the root of the penis.
- The device must fit the skin tightly.
- Apply some lubricant to the edge of the ring loader. (Fig. 7)
- Introduce the penis through the ring loader into the cylinder. (Fig. 8)
- Press the device tightly to your body.
- Pull the blue lever on the pump head.

Thus, you pump air out of the cylinder. (Fig. 8)

Do you see a good erection in the cylinder?

- Then slide the constriction ring from the ring loader onto the erect penis .
- Slide the constriction ring quickly and as far as possible down to the base of the penis. (Fig. 9)
- The blue “air” button on the pump head is marked with a dot and serves only for venting. (Fig. 10)
- When you press the “air” button, the cylinder is bled (i.e. air is let in, reducing the vacuum).
- Thus air enters the cylinder, and you can easily detach the erection aid from the body.
- The constriction ring on the penis causes the penis to remain rigid. (Fig. 11)
- Now you can have sex.

Important: Never wear the constriction ring on the penis for more than 30 minutes. Do not fall asleep with the constriction ring on the penis!

After sex:

- Briefly pull the constriction ring apart on the flaps.
- Wait until the blood has flown back from the penis into the body.
- Then pull the constriction ring off the penis. When you use the erection aid, you will have no visible ejaculation upon orgasm (climax). (Fig. 12)
- The constriction ring retains the semen (ejaculate) in the penis.
- Once you remove the constriction ring, the semen will flow out of the penis.
- The temporary retention of the semen in the penis is not harmful.
- After using the erection aid, clean it as described in Section “How to clean the erection aid?”
- Dry the parts.
- Place all parts back into the bag.

How does the erection aid work?

The pump head sucks the air around the penis out of the cylinder. This creates a negative pressure (vacuum). This causes the blood vessels in the penis to fill with blood, and the penis stiffens. As the cylinder is transparent, you can see whether the erection is hard enough. In most cases, pumping for a few minutes will be sufficient to produce an erection.

Application notes

Application of this erection aid is easy. Nevertheless, it is better to try the erection aid initially alone and unhurried. Then you can show the erection aid to your partner. Once you both know how to use the erection aid correctly, you can enjoy sex again. Even at an advanced age, in illness or physical limitation.

How to select the proper constriction ring?

To keep your erection as long as possible, you need to choose the proper constriction ring. If the constriction ring is too large, your penis will not remain stiff for long. If the constriction ring is too tight, it may cause pain. In case of pain, take off the constriction ring and try a larger constriction ring. If you use the erection aid for the first time, it is best to start with the largest constriction ring. If the constriction ring is too large, try a smaller one, until you find the right size for yourself.

The erection aid includes **2 ring loaders**.

The smaller one is slightly narrower, the larger a bit wider. If the smaller ring loader is too narrow, just use the larger one. The two ring loaders are suitable **for all constriction rings**. Thus, it does not matter which constriction ring size you are using. If both ring loaders are too narrow, you can slip the constriction ring directly onto the cylinder. The erection aid also includes the **cone**. It helps you to slip the constriction ring more easily onto the ring

loaders. Alternatively, you can slip the constriction ring manually onto the ring loaders without using the cone. Use only the supplied constriction rings. From time to time, the constriction rings need to be replaced. They can be ordered from **service@medintim.de**

Never use this erection aid if you have drunk alcohol or have taken recreational drugs.

Do not continue using the erection aid if it does not work properly. Do not use the erection aid either if it is visibly damaged. In both cases, please send the erection aid directly to the manufacturer, **KESSEL medintim GmbH**.

During the warranty period, repairs are free. If the device is not working or damaged because you have operated it incorrectly, you will always have to pay for the repairs.

If you do not live in Germany, please contact the dealer from whom you bought the erection aid. Use only lubricants that can easily be washed off with water.

Do you have any questions?

Feel free to call this number:
+49 (0) 6105 20 37 20
Or send an email to:
service@medintim.de

What side effects can the erection aid have?

Do you suffer from cardiovascular disease?

Then talk to your doctor or health care professional before using the erection aid for the first time.

The following side effects are possible:

You can get a bruise (haematoma) at the base or at the top of the penis. Sometimes there may even be slight tissue injury, when the penis was not erect for a long time. However, that is not dangerous.

When may the erection aid not be used?

Do not use the erection aid if you have any of the following conditions:

- Diseases that affect the red blood cells, e.g. sickle cell anaemia
 - Blood cancer (leukaemia)
 - Bone marrow tumours
 - Diseases that affect blood clotting (coagulation)
 - Diseases that cause bleeding or prolonged erections
 - Other diseases in which sex is not recommendable
- If you are not sure whether you can apply the erection aid without any problem for your health, ask your doctor or health care professional.

How to clean the erection aid?

Before cleaning, take the pump head off the erection aid. All parts can be easily cleaned with warm water and mild soap. Do not use aggressive detergents.

How to recycle the erection aid correctly?

All other parts can be disposed of into the household waste.

Warranty

Almost all parts are warranted for 2 years, as prescribed by applicable law.

Wear parts, such as constriction rings, are not covered by warranty. They must be replaced from time to time.

The warranty does not apply if you damage the erection aid or use it incorrectly.

The pump head is sealed inside and may be opened only by the manufacturer or an authorised service partner. You should send in the erection aid, if possible, every 3 years for technical inspection.

What material are the parts made of?

- Cone: Plastic (acrylonitrile butadiene styrene, ABS)
- Small and large ring loader: Plastic (acrylonitrile butadiene styrene, ABS)
- Cylinder: Plastic (polycarbonate)
- Constriction rings: Biocompatible Thermoplastic Elastomer (TPE)
- Bag: Nylon®

You can reorder all the parts and the lubricant. To get the current reordering list, please contact service@medintim.de or your dealer.

MANUAL *Erection System*®

Important :

veuillez lire ce mode d'emploi avant d'utiliser le dispositif de stimulation de l'érection. Gardez bien ce mode d'emploi ! Veuillez regarder l'animation disponible sur le DVD fourni.

Mode d'emploi

Une érection désigne l'état durant lequel le pénis est rigide. Lorsqu'un homme a des difficultés à obtenir une érection, on parle d'un trouble de l'érection.

Le dispositif **MANUAL *Erection System***® est un appareil qui vous aide à obtenir une érection. Pour cette raison, le dispositif **MANUAL *Erection System***® est également appelé dispositif de stimulation de l'érection dans ce mode d'emploi.

Quelles sont les causes possibles des troubles de l'érection ?

Il existe de nombreuses causes possibles de troubles de l'érection. Parmi les plus fréquentes, on trouve le diabète, les affections thyroïdiennes, les affections hépatiques et rénales, le traitement de l'hypertension artérielle, les maladies cardiovasculaires.

Les opérations de la prostate entraînent le plus souvent aussi des troubles de l'érection.

Il en va de même pour la dépression et l'épuisement. Quelquefois, les troubles de l'érection sont dus à un effet secondaire de médicaments, par exemple les médicaments contre l'hypertension artérielle.

Le tabagisme et la consommation excessive d'alcool sont également des causes possibles.

Le dispositif **MANUAL *Erection System***® se compose des éléments suivants :

- une tête de pompe
- un cylindre transparent
- un grand manchon gris
- un petit manchon gris
- un cône gris
- 4 anneaux de constriction de différentes tailles
- un tube de lubrifiant
- un mode d'emploi avec DVD
- un sac

Comment préparer le dispositif ?

Toutes les illustrations concernant le produit sont disponibles dans le rabat de couverture en début de manuel.

- Préparez toutes les pièces. (Figure 1)
- Insérez la tête de pompe dans la plus grande ouverture du cylindre en la poussant comme indiqué sur la figure 2.
- Insérez le grand manchon de l'autre côté du cylindre. (Figure 3)
- Insérez le petit manchon dans le grand manchon.
- Insérez le cône dans le petit manchon. (Figure 4)
- Mettez un peu de lubrifiant sur la pointe du cône. (Figure 5)
- Placez tout d'abord le plus grand anneau de constriction (20 mm) sur la pointe du cône. Poussez l'anneau de constriction tout au long du cône jusque sur le petit manchon. À présent, retirez le cône. (Figure 6)
- Le dispositif de stimulation de l'érection est maintenant prêt pour l'utilisation.

Comment utiliser le dispositif de stimulation de l'érection ?

- Rasez les poils pubiens sur le pénis et à la base du pénis.
- L'appareil doit être appliqué hermétiquement contre la peau.
- Mettez un peu de lubrifiant sur le bord du manchon. (Figure 7)
- Introduisez votre pénis dans le cylindre par le manchon. (Figure 8)
- Appuyez fermement l'appareil contre votre corps.
- Tirez le levier bleu situé sur la tête de pompe afin d'extraire l'air du cylindre. (Figure 8)

L'érection dans le cylindre vous paraît suffisante ?

- Alors, poussez l'anneau de constriction du manchon sur le pénis en érection.
- Poussez l'anneau rapidement et le plus près possible de la base du pénis. (Figure 9)
- Le bouton bleu « air » situé sur la tête de pompe et marqué d'un point est destiné uniquement à laisser entrer l'air dans le cylindre. (Figure 10)
- Si vous appuyez sur ce bouton, de l'air est introduit dans le cylindre.
- L'air introduit à l'aide de ce bouton vous permet de retirer plus facilement le dispositif de stimulation de votre corps.
- L'anneau de constriction placé à la base du pénis assure le maintien de l'érection. (Figure 11)
- Vous pouvez maintenant avoir un rapport sexuel.

Important : ne laissez jamais l'anneau de constriction plus de 30 minutes sur votre pénis. Ne vous endormez pas avec l'anneau de constriction encore sur le pénis !

Après le rapport sexuel :

- Tirez pendant un bref instant sur chaque languette de l'anneau dans la direction opposée.
- Attendez que le sang retenu dans le pénis rejoigne le corps.
- Retirez ensuite l'anneau de constriction du pénis. Lorsque vous utilisez le dispositif de stimulation, vous n'avez pas d'éjaculation visible lors de l'orgasme. (Figure 12)
- L'anneau de constriction retient le sperme à l'intérieur du corps.
- Dès que vous retirez l'anneau, le sperme s'écoule du pénis.
- La retenue provisoire du sperme dans le pénis n'a pas d'effet néfaste.
- Après utilisation, nettoyez le dispositif de stimulation comme indiqué dans la partie « Comment nettoyer le dispositif de stimulation de l'érection ? ».
- Séchez les différents éléments.
- Remplacez tous les éléments dans le sac.

Comment fonctionne le dispositif de stimulation de l'érection ?

La tête de pompe aspire l'air autour du pénis et l'expulse du cylindre, créant ainsi une dépression (vide). Sous l'effet de cette dépression, les vaisseaux du pénis se remplissent de sang et le pénis se rigidifie. Le cylindre étant transparent, vous pouvez voir si l'érection est suffisante. Le plus souvent, 1 à quelques aspirations suffisent à obtenir une érection.

Conseil d'utilisation

Ce dispositif de stimulation est simple d'utilisation. Malgré tout, il est préférable pour commencer de l'essayer seul, en toute tranquillité. Ensuite, vous pourrez montrer le dispositif à votre partenaire. Une fois que vous saurez tous les deux comment bien utiliser ce dispositif, vous pourrez retrouver le plaisir du sexe, et ce malgré l'âge, la maladie ou les restrictions physiques.

Comment choisir l'anneau de constriction adapté ?

Pour maintenir votre érection le plus longtemps possible, vous devez choisir le bon anneau de constriction. Lorsque l'anneau est trop grand, votre pénis ne reste pas longtemps en érection. Lorsque l'anneau est trop serré, il peut le cas échéant provoquer des douleurs. Si vous ressentez des douleurs, retirez l'anneau et réessayez avec un anneau plus grand. Si vous utilisez le dispositif de stimulation pour la première fois, le mieux est de commencer par l'anneau le plus grand. Si l'anneau est trop grand, essayez avec un plus petit, et ainsi de suite jusqu'à avoir trouvé la bonne taille.

Le dispositif de stimulation de l'érection comprend **2 manchons**. Le plus petit est un peu plus étroit, le plus grand un peu plus large. Si le plus petit manchon est trop étroit, prenez le plus grand. Les deux manchons sont **adaptés à tous les anneaux de constriction**. La taille de l'anneau que vous utilisez n'a donc pas d'importance. Si les manchons sont tous les deux trop étroits, vous pouvez également positionner l'anneau directement sur le cylindre. Le dispositif de stimulation est également accompagné d'un **cône**. Celui-ci vous permet de mettre plus facilement l'anneau de constriction sur les manchons. Mais vous pouvez également pousser l'anneau sur les manchons à la main, sans utiliser le cône. Utilisez uniquement les anneaux de constriction fournis. Les anneaux doivent être remplacés de temps à autre. Vous pouvez les commander à l'écrit à service@medintim.de.

N'utilisez jamais ce dispositif de stimulation lorsque vous avez consommé de l'alcool ou de la drogue. N'utilisez plus ce dispositif de stimulation s'il ne fonctionne plus correctement. N'utilisez pas non plus le dispositif de stimulation s'il présente des dommages visibles.

Dans les deux cas, veuillez retourner le dispositif de stimulation directement au fabricant, **KESSEL medintim GmbH**.

Les réparations ne coûtent rien pendant la durée de garantie. Si le dispositif ne fonctionne plus ou est endommagé, parce que vous ne l'avez pas utilisé correctement, vous devrez alors payer la réparation. Si vous n'habitez pas en Allemagne, veuillez vous adresser au revendeur à qui vous avez acheté le dispositif de stimulation de l'érection. Utilisez uniquement des lubrifiants partant facilement à l'eau.

Vous avez des questions ?

Dans ce cas, vous pouvez nous joindre à ce numéro :
+ 49 (0) 6105 20 37 20
ou nous envoyer un e-mail à cette adresse :
service@medintim.de

Quels effets secondaires peut avoir le dispositif de stimulation de l'érection ?

Vous souffrez d'une maladie cardio-vasculaire ?

Si c'est le cas, demandez l'avis de votre médecin avant d'utiliser le dispositif de stimulation de l'érection pour la première fois.

Les effets secondaires suivants peuvent se produire :

Vous pouvez présenter un hématome à la base ou à la pointe du pénis. Quelquefois, de légères lésions des tissus peuvent se produire si le pénis n'a pas été en érection depuis un moment. Ces lésions ne présentent cependant pas de danger.

Quand ne faut-il pas utiliser le dispositif de stimulation de l'érection ?

N'utilisez pas le dispositif de stimulation de l'érection si vous souffrez d'une des affections suivantes :

- maladie des globules rouges, drépanocytose par exemple
 - cancer du sang (leucémie)
 - tumeurs de la moelle osseuse
 - affections ayant un impact sur la coagulation
 - affections conduisant à des saignements ou à une érection prolongée
 - autres affections interdisant toute activité sexuelle.
- Si vous n'êtes pas sûr de pouvoir utiliser le dispositif de stimulation de l'érection sans risque pour votre santé, veuillez demander l'avis de votre médecin.

Comment nettoyer le dispositif de stimulation de l'érection ?

Retirez la tête de pompe du dispositif de stimulation avant le nettoyage. Toutes les parties peuvent être facilement nettoyées à l'eau chaude et au savon doux.

N'utilisez pas de produit nettoyant agressif.

Comment éliminer correctement le dispositif de stimulation de l'érection ?

Toutes les autres parties peuvent être jetées directement dans la poubelle domestique.

Garantie

Comme la loi le prévoit, une garantie de 2 ans s'applique pour pratiquement toutes les pièces du dispositif. Aucune garantie n'est cependant accordée pour les éléments soumis à l'usure, tels que les anneaux de constriction, qui doivent être changés de temps à autre. La garantie ne s'applique pas si vous avez endommagé le dispositif de stimulation de l'érection ou ne l'utilisez pas correctement.

La tête de pompe est scellé et ne doit être ouverte que par le fabricant ou un partenaire agréé. Dans la mesure du possible, vous devez renvoyer le dispositif de stimulation de l'érection tous les 3 ans pour une vérification technique.

De quels matériaux sont constitués les différents éléments ?

- Cône : plastique (ABS)
- Petit et grand manchon : plastique (ABS)
- Cylindre : plastique (polycarbonate)
- Anneaux de constriction : élastomère thermoplastique (ETP) biocompatible
- Sac : Nylon®

Tous les éléments et le lubrifiant peuvent être commandés individuellement. La liste actuelle des produits disponibles à la commande peut être obtenue en écrivant à service@medintim.de ou auprès de votre revendeur.

MANUAL *Erection System*®

Importante:

Leggere queste istruzioni per l'uso prima di usare il presidio per l'erezione.

Conservare le istruzioni per l'uso!

Guardare il video contenuto nel DVD allegato.

Istruzioni per l'uso

L'indurimento del pene è denominato erezione. La difficoltà a raggiungere un'erezione costituisce un disturbo dell'erezione. **MANUAL Erection System**® è un apparecchio che aiuta a ottenere l'indurimento del pene. Per questo, in questo opuscolo, **MANUAL Erection System**® è definito come presidio per l'erezione.

Quali sono le cause dei disturbi dell'erezione?

Molte cause diverse possono provocare disturbi dell'erezione. Le più frequenti comprendono il diabete, le malattie della tiroide, le malattie del fegato o dei reni, i trattamenti per la pressione sanguigna elevata e le malattie cardiocircolatorie.

Inoltre, gli interventi chirurgici sulla prostata sono spesso causa di disturbi dell'erezione.

Anche la depressione o l'esaurimento possono determinare disturbi dell'erezione.

Talvolta, i disturbi dell'erezione compaiono come effetto collaterale di certi medicinali, ad esempio di quelli utilizzati contro la pressione sanguigna elevata.

Altre possibili cause sono l'abitudine al fumo o un eccessivo consumo di alcol.

Componenti **MANUAL Erection System**®:

- una testa della pompa
- un cilindro trasparente
- una bussola di guida grande, di colore grigio
- una bussola di guida piccola, di colore grigio
- un cono di colore grigio
- 4 anelli costrittivi di diverse misure
- un tubo contenente un lubrificante
- le istruzioni per l'uso e un DVD
- una custodia

Come mettere in funzione il dispositivo?

Tutte le figure relative al prodotto sono riportate sul risvolto di copertina all'inizio di questo opuscolo.

- Preparare tutti i componenti. (Fig. 1)
- Montare la testa della pompa sull'apertura maggiore del cilindro, come illustrato nella figura 2.
- Montare la bussola di guida grande sull'altra estremità del cilindro. (Fig. 3)
- Inserire la bussola di guida piccola nella bussola di guida grande.
- Inserire il cono nella bussola di guida piccola. (Fig. 4)
- Applicare un po' di lubrificante sulla punta del cono. (Fig. 5)
- Montare innanzitutto l'anello costrittivo più grande (20 mm) sulla punta del cono. Far scorrere l'anello costrittivo sul cono e quindi sulla bussola di guida piccola. Rimuovere il cono. (Fig. 6)
- Il presidio per l'erezione è ora pronto per l'uso.

Come usare il presidio per l'erezione?

- Radere i peli sul pene e intorno alla base del pene.
- L'apparecchio deve aderire bene alla pelle.
- Applicare un po' di lubrificante sul bordo della bussola di guida. (Fig. 7)
- Introdurre il pene nel cilindro attraverso la bussola di guida. (Fig. 8)
- Premere il dispositivo contro il corpo.
- Tirare la leva blu situata sulla testa della pompa. In questo modo l'aria viene pompata fuori dal cilindro. (Fig. 8)

Si vede un'erezione nel cilindro?

- Allora, far scivolare l'anello costrittivo dalla bussola di guida sul pene in erezione.
- Spingere rapidamente l'anello il più possibile verso la base del pene. (Fig. 9)
- Il pulsante blu "air" sulla testa della pompa serve solo a immettere aria. (Fig. 10)
- Premendo il pulsante "air" si introduce aria nel cilindro.
- In questo modo si introduce aria nel cilindro e il dispositivo può essere facilmente rimosso.
- L'anello costrittivo situato sul pene consente di mantenere l'erezione. (Fig. 11)
- Ora si possono avere rapporti sessuali.

Importante: non usare mai l'anello per più di 30 minuti. Evitare di addormentarsi con l'anello costrittivo applicato sul pene!

Dopo il rapporto sessuale:

- Tirare brevemente le linguette dell'anello costrittivo verso l'esterno.
- Attendere che il sangue sia defluito dal pene.
- Rimuovere l'anello costrittivo dal pene. L'eiaculazione non è visibile durante l'orgasmo quando si usa il presidio per l'erezione. (Fig. 12)
- Infatti, l'anello costrittivo impedisce la fuoriuscita dello sperma dal pene.
- Dopo aver tolto l'anello, lo sperma defluisce dal pene.

- La temporanea ritenzione dello sperma non provoca alcun danno.
- Dopo l'uso, pulire il presidio per l'erezione come descritto alla voce "Come pulire il presidio per l'erezione".
- Asciugare tutti i componenti.
- Riporre i componenti nella custodia.

Come funziona il presidio per l'erezione?

La testa della pompa aspira l'aria presente nel cilindro intorno al pene. In questo modo si genera una pressione negativa (vuoto). Di conseguenza, i vasi sanguigni del pene si riempiono di sangue e il pene si indurisce. Il cilindro trasparente consente di valutare se l'erezione è sufficiente. In genere è sufficiente azionare la pompa per alcuni minuti per ottenere un'erezione.

Consigli per l'uso

Questo presidio per l'erezione è facile da usare. All'inizio si consiglia tuttavia di provarlo da soli e in tranquillità. In seguito si può mostrare il presidio per l'erezione alla propria partner o al proprio partner. Quando entrambi i partner hanno imparato a usare correttamente l'apparecchio, è possibile avere di nuovo una vita sessuale soddisfacente. Anche in età avanzata, in caso di malattia o di handicap fisico.

Come scegliere l'anello costrittivo giusto?

Per poter mantenere l'erezione il più a lungo possibile, bisogna scegliere l'anello costrittivo giusto. Se l'anello è troppo grande, l'indurimento del pene non si mantiene abbastanza a lungo. Un anello troppo stretto può eventualmente causare dolore. Se si avverte dolore, sfilare l'anello costrittivo e provarne uno più grande. Quando si usa il presidio per l'erezione per la prima volta, iniziare preferibilmente con l'anello più grande. Se è troppo grande, provarne uno più piccolo fino a trovare la misura giusta.

Questo presidio per l'erezione comprende 2 **bussole di guida**. Quella piccola è un po' più stretta, quella grande un po' più larga. Se la bussola di guida piccola è troppo stretta, usare solo quella grande. Le due bussole di guida sono indicate per **tutti gli anelli costrittivi**. È quindi indifferente quale misura si usa. Qualora entrambe le bussole di guida fossero troppo strette, l'anello costrittivo può essere montato direttamente sul cilindro. Questo presidio per l'erezione comprende anche il **cono**. Il cono serve a facilitare il montaggio dell'anello costrittivo sulle bussole di guida. L'anello costrittivo può comunque essere montato sulle bussole anche manualmente, senza l'uso del cono. Usare esclusivamente gli anelli costrittivi forniti in dotazione. Di tanto in tanto, gli anelli costrittivi devono essere sostituiti. Per riordinarli, rivolgersi all'indirizzo **service@medintim.de**.

Non usare il presidio per l'erezione dopo aver assunto bevande alcoliche o droghe.

Non usare il dispositivo se non funziona più come dovrebbe. Non usare il dispositivo se è danneggiato. In entrambi i casi, inviarlo direttamente al produttore **KESSEL medintim GmbH**.

Nell'ambito del periodo di garanzia, le riparazioni sono gratuite. Se il mancato funzionamento o il danno è dovuto a un uso scorretto, la riparazione va comunque pagata.

Le persone non residenti in Germania devono rivolgersi al rivenditore specializzato presso il quale hanno acquistato l'apparecchio. Usare esclusivamente lubrificanti lavabili con acqua.

Altre domande?

Rivolgersi al numero di telefono +49 (0) 6105 20 37 20 o inviare una e-mail all'indirizzo service@medintim.de

Quali sono i possibili effetti collaterali?

Per chi soffre di una malattia cardiocircolatoria:

Rivolgersi al proprio medico prima di usare il presidio per l'erezione per la prima volta.

Possono presentarsi i seguenti effetti collaterali:

Un ematoma può formarsi alla base o sulla punta del pene.

A volte possono comparire lievi danni ai tessuti se il pene non era più indurito da tanto tempo.

In tal caso non bisogna comunque preoccuparsi.

Quando non si può usare il presidio per l'erezione?

Non usare il presidio per l'erezione in presenza di una delle seguenti malattie:

- Malattia dei globuli rossi, ad esempio anemia a cellule falciformi
 - Tumore maligno del sangue (leucemia)
 - Tumori del midollo osseo
 - Malattie accompagnate da alterazioni della coagulazione del sangue
 - Malattie che causano sanguinamenti o erezione prolungata
 - Altre malattie che sconsigliano l'attività sessuale
- In caso di dubbi sull'uso dell'apparecchio senza compromettere la propria salute, rivolgersi al proprio medico.

Come pulire il presidio per l'erezione

Prima della pulizia, rimuovere la testa della pompa dall'apparecchio.

Tutti gli altri componenti possono essere facilmente puliti con acqua calda e sapone delicato.

Non utilizzare detergenti aggressivi.

Come smaltire correttamente il presidio per l'erezione?

Tutti gli altri componenti possono essere smaltiti con i rifiuti domestici.

Garanzia

È prevista una garanzia di legge di 2 anni su quasi tutti i componenti.

Per i componenti soggetti a usura, come gli anelli costrittivi, non è prevista alcuna garanzia. Questi componenti devono essere sostituiti di tanto in tanto. La garanzia decade in caso di danneggiamento o uso improprio dell'apparecchio.

La testa della pompa è sigillata e deve essere aperta soltanto dal produttore o da un Service Partner autorizzato.

Si consiglia di inviarcì l'apparecchio ogni 3 anni per un controllo tecnico.

Di che materiale sono fatti i componenti?

- Cono: materiale sintetico (ABS)
- Bussola di guida grande e piccola: materiale sintetico (ABS)
- Cilindro: materiale sintetico (policarbonato)
- Anelli costrittivi: elastomero termoplastico biocompatibile (TPE)
- Custodia: Nylon®

Tutti i componenti e il lubrificante sono riordinabili. L'elenco attuale per le riordinazioni è disponibile su service@medintim.de o presso il proprio rivenditore specializzato.

MANUAL *Erection System*®

Importante:

Lea estas instrucciones de uso antes de utilizar el dispositivo de ayuda para la erección.

¡Conserve las instrucciones de uso!

Vea la animación que contiene el DVD adjunto.

Instrucciones de uso

Quando el pene está rígido, a esto se le llama una erección. Cuando un hombre tiene problemas para conseguir una erección, se dice que tiene un trastorno de la erección. **MANUAL *Erection System*®** es un dispositivo que le ayuda a poner rígido su pene. Por eso, en este cuaderno llamamos también al **MANUAL *Erection System*®**, dispositivo de ayuda para la erección.

¿Cuáles son las causas de los trastornos de la erección?

Existen distintas causas que pueden provocar trastornos de la erección. Entre las más frecuentes están la diabetes, las enfermedades tiroideas, hepáticas y renales, los tratamientos contra la hipertensión, y las enfermedades cardiovasculares.

Las operaciones de la próstata también provocan en la mayoría de los casos trastornos de la erección.

Las depresiones y el agotamiento también pueden generar trastornos de la erección.

A veces los trastornos de la erección son también un efecto adverso a los medicamentos, por ejemplo, a los medicamentos para la hipertensión.

Y también fumar o beber mucho alcohol es una posible causa.

MANUAL *Erection System*® consta de:

- un cabezal de la bomba
- un cilindro transparente
- un collarín grande de color gris
- un collarín pequeño de color gris
- un cono de color gris
- 4 anillos constrictores de distintos tamaños
- un tubo de lubricante
- unas instrucciones de uso con DVD
- una bolsa

¿Cómo se prepara el dispositivo para usarlo?

Todas las figuras relativas al producto se encuentran en la solapa al principio de este folleto.

- Tenga dispuestos todos los componentes. (Figura 1)
- Presionar el cabezal de la bomba sobre la abertura más grande del cilindro como se muestra en la figura 2.
- Colocar el collarín grande en el otro lado del cilindro. (Figura 3)
- Colocar el collarín pequeño en el collarín grande.
- Colocar el cono en el collarín pequeño. (Figura 4)
- Aplicar un poco de lubricante en la punta del cono. (Figura 5)
- Colocar en primer lugar el anillo constrictor más grande (20 mm) en la punta del cono. Deslizar el anillo constrictor por el cono sobre el collarín pequeño. A continuación, quitar el cono. (Figura 6)
- El dispositivo de ayuda para la erección ya está listo para ser utilizado.

¿Cómo se utiliza el dispositivo de ayuda para la erección?

- Eliminar el vello púbico del pene y de la raíz del pene.
- El dispositivo debe ajustar herméticamente al apoyarlo sobre la piel.
- Aplicar un poco de lubricante en el borde del collarín. (Figura 7)
- Introducir el pene en el cilindro a través del collarín. (Figura 8)
- Apretar bien el dispositivo sobre el cuerpo.
- Tire de la palanca azul del cabezal de la bomba. De esta forma se aspira hacia fuera el aire del cilindro. (Figura 8)

¿Observa una erección suficiente dentro del cilindro?

- Entonces deslice el anillo constrictor del collarín sobre el pene erecto.
- Deslizar el anillo constrictor rápidamente y lo más posible hacia la raíz del pene. (Figura 9)
- El botón azul "aire" en el cabezal de la bomba está marcado con un punto y sirve solamente para dejar entrar aire. (Figura 10)
- Al pulsar el botón "aire", entra aire en el cilindro.
- Así entrará aire en el cilindro y el dispositivo de ayuda para la erección se podrá soltar fácilmente del cuerpo.
- El anillo constrictor colocado en el pene sirve para que el pene se siga manteniendo erecto. (Figura 11)
- Ahora puede tener relaciones sexuales.

Importante: no lleve nunca el anillo constrictor colocado en el pene durante más de 30 minutos. ¡No se quede dormido con el anillo constrictor colocado en el pene!

Después de las relaciones sexuales:

- Tirar brevemente de las aletas del anillo constrictor por separado.

- Esperar a que la sangre del pene fluya de nuevo al cuerpo.
- A continuación, mover hacia abajo del anillo constrictor por el pene. Cuando se utiliza el dispositivo de ayuda para la erección, durante el orgasmo no tendrá una eyaculación seminal visible. (Figura 12)
- El anillo constrictor mantiene el fluido seminal fuera del pene.
- En cuanto se retira el anillo constrictor, sale el fluido seminal del pene.
- La contención temporal del fluido seminal fuera del pene no es perjudicial.
- Después de utilizar el dispositivo de ayuda para la erección, lavar como se describe en „¿Cómo lavar el dispositivo de ayuda para la erección?“.
- Secar los componentes.
- Volver a guardar todos los componentes en la bolsa.

¿Cómo funciona el dispositivo de ayuda para la erección?

El cabezal de la bomba aspira el aire alrededor del pene, sacándolo del cilindro. Así se genera una presión negativa (vacío). Mediante la misma se llenan los vasos del pene con sangre y el pene se pone erecto. Como el cilindro es transparente, puede ver si la erección es suficientemente firme. Casi siempre es suficiente con bombear unos minutos para conseguir una erección.

Consejos de uso

Usar este dispositivo de ayuda para la erección es fácil. No obstante, conviene probarlo primero con tranquilidad y a solas. Más tarde le puede mostrar el dispositivo de ayuda para la erección a su pareja. Cuando los dos sepan cómo se utiliza el dispositivo, podrán de nuevo disfrutar de unas relaciones sexuales satisfactorias, también en la vejez, o en caso de enfermedad o limitación física.

¿Cómo elijo el anillo constrictor adecuado para mí?

Para que la erección se mantenga el mayor tiempo posible debe escoger el anillo constrictor correcto. Cuando el anillo constrictor es demasiado grande, el pene no se mantiene erecto mucho tiempo. Cuando el anillo constrictor es demasiado estrecho, puede que provoque dolor. Si siente dolor, quítese el anillo constrictor e inténtelo de nuevo con un anillo constrictor más grande. Si es la primera vez que usa el dispositivo de ayuda para la erección, empiece mejor por el anillo constrictor más grande. Si el anillo constrictor es muy grande, pruebe con uno más pequeño, y así sucesivamente hasta que encuentre el tamaño adecuado para usted.

El dispositivo de ayuda para la erección contiene 2 **collarines**. El más pequeño es un poco más estrecho y el más grande un poco más ancho. Por si el collarín más pequeño fuese demasiado estrecho, tome solamente el más grande. Ambos collarines son **adecuados para todos los anillos constrictores**. Por tanto, da lo mismo qué tamaño de anillo constrictor utilice.

En el caso de que ambos collarines sean demasiado estrechos, también puede montar el anillo constrictor directamente en el cilindro. El dispositivo de ayuda para la erección consta además del **cono**. Este ayuda a montar más fácilmente el anillo constrictor en los collarines. Pero también puede deslizar el anillo constrictor con la mano sin utilizar el cono. Utilice únicamente los anillos constrictores suministrados.

Cada cierto tiempo es preciso renovar los anillos constrictores. Puede hacer pedidos suplementarios a través de **service@medintim.de**.

No utilice nunca el dispositivo de ayuda para la erección si ha bebido alcohol o consumido drogas. No siga utilizando el dispositivo de ayuda para la erección si ya no funciona correctamente. Tampoco

utilice el dispositivo de ayuda para la erección si aprecia daños en el mismo. En ambos casos, envíe el dispositivo de ayuda para la erección directamente al fabricante **KESSEL medintim GmbH**.

Las reparaciones dentro del periodo de garantía son gratuitas. Si el dispositivo ya no funciona o está dañado porque no lo ha utilizado correctamente, deberá pagar usted siempre la reparación.

Si no reside en Alemania, diríjase al distribuidor que le ha vendido el dispositivo de ayuda para la erección. Utilice solamente lubricantes que se pueden limpiar fácilmente con agua.

¿Tiene dudas?

Llame al siguiente número:

+49 (0) 6105 20 37 20

O escriba un e-mail a:

service@medintim.de

¿Qué efectos adversos puede tener el dispositivo de ayuda para la erección?

¿Padece alguna enfermedad cardiocirculatoria?

En ese caso consulte a su médico antes de utilizar el dispositivo por primera vez.

Pueden aparecer los siguientes efectos adversos:

Puede tener un hematoma en el cuerpo o en la punta del pene. A veces también se producen ligeros daños en los tejidos cuando el pene hace mucho tiempo que no ha estado en erección. Esto, sin embargo, no es peligroso.

¿Cuándo no debo utilizar el dispositivo de ayuda para la erección?

No utilice el dispositivo de ayuda para la erección si padece alguna de las enfermedades siguientes:

- Enfermedad de los glóbulos rojos, por ejemplo, anemia de células falciformes
- Cáncer en la sangre (leucemia)

- Tumores de médula ósea
- Enfermedades que afectan a la coagulación de la sangre
- Enfermedades que producen hemorragias o una erección prolongada
- Otras enfermedades para las que practicar el sexo no es bueno

Si no está seguro de si puede utilizar el dispositivo de ayuda para la erección sin problemas para su salud, consulte a su médico.

¿Cómo lavar el dispositivo de ayuda para la erección?

Antes de limpiar el dispositivo, desmonte el cabezal de la bomba. Todos los demás componentes se pueden limpiar fácilmente con agua caliente y un jabón neutro. No utilice detergentes agresivos.

¿Cómo se elimina correctamente el dispositivo de ayuda para la erección?

Todos los demás componentes se pueden desechar con la basura doméstica.

Garantía

Casi todos los componentes tienen una garantía de 2 años, tal y como establece la ley.

Los componentes sometidos a desgaste, como los anillos constrictores, no poseen ninguna garantía. Se deben sustituir cada cierto tiempo.

La garantía no tendrá efecto si ha dañado el dispositivo de ayuda para la erección o lo ha utilizado incorrectamente. El cabezal de la bomba está sellado por dentro y solo debe ser abierto por el fabricante o un servicio técnico autorizado. Si es posible, debe enviar el dispositivo de ayuda para la erección cada 3 años para una revisión técnica.

¿De qué materiales están compuestos los distintos componentes?

- Cono: plástico (ABS)
- Collarines pequeño y grande: plástico (ABS)
- Cilindro: plástico (policarbonato)
- Anillos constrictores: elastómero termoplástico biocompatible (TPE)
- Bolsa: nylon®

Puede realizar pedidos suplementarios de cualquier componente y del lubricante. Puede solicitar la lista actual para pedidos a service@medintim.de o a través de su distribuidor.

MANUAL *Erection System*®

Belangrijk:

Lees deze gebruiksaanwijzing door voordat u de erectiepomp gebruikt. Bewaar de gebruiksaanwijzing! Bekijk de instructiebeelden op de meegeleverde dvd.

Gebruiksaanwijzing

Als de penis stijf is, noemt men dat een erectie. Als een man moeite heeft om een erectie te krijgen, wordt dat een erectiestoornis genoemd. Het **MANUAL Erection System**® is een apparaat dat u helpt uw penis stijf te maken. Daarom heet het **MANUAL Erection System**® in dit boekje ook een erectiepomp.

Wat zijn de oorzaken van erectiestoornissen?

Er zijn veel verschillende oorzaken die tot erectiestoornissen kunnen leiden. De meeste daarvan zijn suikerziekte, schildklieraandoeningen, lever- of nierziekten, behandeling van hoge bloeddruk, hart- en vaatziekten. Operaties aan de prostaat leiden meestal ook tot erectiestoornissen. Ook depressies of uitputting kunnen erectiestoornissen veroorzaken. Soms zijn erectiestoornissen ook een bijwerking van geneesmiddelen, zoals onder meer bij geneesmiddelen tegen hoge bloeddruk. Daarnaast is roken of overmatig alcoholgebruik ook een mogelijke oorzaak.

Het **MANUAL Erection System**® bestaat uit:

- een pompkop
- een doorzichtige cilinder
- een grote grijze geleidering
- een kleine grijze geleidering

- een grijze conus
- 4 drukringen in verschillende maten
- een tube glijmiddel
- een gebruiksaanwijzing met dvd
- een zak

Hoe bereid ik het gebruik voor?

Alle afbeeldingen over het product kunt u vinden op de flap helemaal voorin in dit boekje.

- Leg alle onderdelen klaar. (Afbeelding 1)
- Druk de pompkop vast op de grotere opening van de cilinder, zoals wordt weergegeven in afbeelding 2.
- Plaats de grote geleidering aan de andere zijde van de cilinder. (Afbeelding 3)
- Plaats de kleine geleidering in de grote geleidering.
- Plaats de conus in de kleine geleidering. (Afbeelding 4)
- Breng wat glijmiddel aan op de punt van de conus. (Afbeelding 5)
- Plaats als eerste de grootste drukring (20 mm) op de punt van de conus. Schuif de drukring over de conus op de kleine geleidering. Verwijder daarna de conus. (Afbeelding 6)
- Nu is de erectiepomp klaar voor gebruik.

Hoe gebruik ik de erectiepomp?

- Verwijder het schaamhaar direct op de penis en rondom de basis van de penis.
- Het apparaat moet strak tegen de huid zijn geplaatst.
- Breng wat glijmiddel aan op de rand van de geleidering. (Afbeelding 7)
- Geleid de penis door de geleidering in de cilinder. (Afbeelding 8)

- Druk het apparaat stevig tegen het lichaam aan.
- Trek aan de blauwe hendel van de pompkop. Daarmee zuigt u de lucht uit de cilinder. (Afbeelding 8)

Ziet u een goede erectie in de cilinder?

- Schuif dan de drukring van de geleidering om de stijve penis.
- Schuif de drukring snel en zo ver mogelijk naar de basis van de penis. (Afbeelding 9)
- De blauwe knop „air“ op de pompkop is gemarkeerd met een punt en alleen bedoeld om lucht naar binnen te laten. (Afbeelding 10)
- Als u de knop „air“ indrukt, wordt lucht in de cilinder ingebracht.
- Zo komt er lucht in de cilinder en kunt u de erectiepomp gemakkelijk van het lichaam verwijderen.
- De drukring om de penis zorgt ervoor dat de penis stijf blijft. (Afbeelding 11)
- Nu kunt u seks hebben.

Belangrijk: draag de drukring nooit langer dan 30 minuten om de penis.

Ga nooit slapen met de drukring rond de penis!

Na de seks:

- Trek de lipjes van de drukring korte tijd uit elkaar.
- Wacht tot het bloed uit de penis in het lichaam is teruggestroomd.
- Trek daarna de drukring van de penis af. Als u de erectiepomp gebruikt, hebt u bij een orgasme geen zichtbare zaadlozing. (Afbeelding 12)
- De drukring houdt het sperma in de penis tegen.
- Zodra u de drukring verwijdert, vloeit het sperma uit de penis.
- Het tijdelijk tegenhouden van het sperma in de penis is niet schadelijk.
- Na gebruik kunt u de erectiepomp reinigen zoals in paragraaf "Hoe maak ik de erectiepomp schoon?" is beschreven.
- Maak de onderdelen droog.
- Doe alle onderdelen weer terug in de zak.

Hoe werkt de erectiepomp?

De pompkop zuigt de lucht rondom de penis uit de cilinder. Zo ontstaat onderdruk (vacuüm). Hierdoor vullen de bloedvaten in de penis zich met bloed en wordt de penis stijf. Omdat de cilinder doorzichtig is, kunt u zien of de erectie stevig genoeg is. Meestal hoeft u slechts enkele minuten te pompen om een erectie te krijgen.

Tips voor het gebruik

Deze erectiepomp is eenvoudig in het gebruik. Desondanks is het beter om de erectiepomp in het begin alleen en in alle rust uit te proberen. Daarna kunt u de erectiepomp aan uw partner laten zien. Als u beiden weet hoe de erectiepomp correct wordt gebruikt, kunt u weer plezier beleven aan seks. Dat geldt ook op hogere leeftijd, bij ziekte of een lichamelijke beperking.

Hoe selecteer ik de passende drukring?

Om uw erectie zo lang mogelijk in stand te houden, moet u de juiste drukring selecteren. Als de drukring te groot is, blijft de penis niet lang stijf. Als de drukring te klein is, kan dit mogelijk pijn veroorzaken. Verwijder de drukring als u pijn heeft en doe nogmaals een poging met een grotere drukring. Als u de erectiepomp voor de eerste keer gebruikt, kunt u het beste met de grootste drukring beginnen. Wanneer de drukring te groot is, probeert u een kleinere tot u de maat hebt gevonden die geschikt is voor u.

Bij de erectiepomp horen 2 geleideringen.

De kleinere is wat nauwer, de grotere is wat wijder. Indien de kleinere geleidering te nauw is, gebruikt u gewoon de grotere. Beide geleideringen zijn geschikt voor **alle drukringen**. Het maakt niet uit welke maat drukring u gebruikt. Als beide geleideringen te nauw zijn, kunt u de drukring ook direct op de cilinder aanbrengen. Bij de erectiepomp hoort bovendien de **conus**. Dit

is een hulpstuk om de drukring gemakkelijker op de geleideringen te spannen.

U kunt de drukring echter ook met de hand, zonder gebruik van de conus, op de geleideringen schuiven.

Gebruik uitsluitend de meegeleverde drukringen. De drukringen moeten van tijd tot tijd worden vernieuwd. U kunt ze nabestellen op **service@medintim.de**.

Gebruik deze erectiepomp nooit als u alcohol hebt gedronken of drugs hebt gebruikt.

Stop met gebruik van de erectiepomp als die niet meer goed werkt. Gebruik de erectiepomp ook niet als u ziet dat de die beschadigingen heeft. Stuur in beide gevallen de erectiepomp per omgaande terug naar de fabrikant, **KESSEL medintim GmbH**.

Reparaties die binnen de garantieperiode vallen, zijn kosteloos. Mocht het apparaat niet meer werken of beschadigd zijn omdat u het onjuist hebt bediend, dient u altijd de reparatie te betalen.

Als u niet in Duitsland woont, kunt u contact opnemen met de speciaalzaak waar u de erectiepomp hebt gekocht. Gebruik alleen glijmiddelen die eenvoudig met water kunnen worden gewassen.

Heeft u vragen?

Bel dan naar dit nummer:
+49 (0) 6105 20 37 20
of stuur een e-mail naar:
service@medintim.de

Welke bijwerkingen kan de erectiepomp hebben?

Hebt u een hart- en vaatziekte?

Raadpleeg dan uw arts voordat u de erectiepomp voor de eerste keer gebruikt.

De volgende bijwerkingen zijn mogelijk:

U kunt een bloeditstorting krijgen aan de basis of het uiteinde van de penis. Soms ontstaat er ook lichte weefselschade als de penis al lange tijd niet stijf is geweest. Dat is echter niet gevaarlijk.

Wanneer mag ik de erectiepomp niet gebruiken?

Gebruik de erectiepomp niet als u een van deze aandoeningen heeft:

- Aandoening aan de rode bloedcellen, bijvoorbeeld sikkelcelanemie
 - Bloedkanker (leukemie)
 - Tumoren in het beenmerg
 - Aandoeningen die de bloedstolling beïnvloeden
 - Aandoeningen die tot bloedingen of een langdurige erectie leiden
 - Andere ziekten die niet samengaan met seks
- Raadpleeg uw arts als u twijfelt of u de erectiepomp zonder problemen voor uw gezondheid kunt gebruiken.

Hoe maak ik de erectiepomp schoon?

Haal de pompkop van de erectiepomp voordat u gaat reinigen. Alle onderdelen kunnen gemakkelijk met warm water en een milde zeep worden gereinigd. Gebruik geen agressieve reinigingsmiddelen.

Hoe gooi ik de erectiepomp op correcte wijze weg?

Alle andere onderdelen kunnen bij het huisvuil worden weggegooid.

Garantie

Voor bijna alle onderdelen geldt, zoals wettelijk is voorgeschreven, een garantietermijn van 2 jaar. Slijtende onderdelen, zoals drukringen, vallen niet onder de garantie. Zij dienen van tijd tot tijd vervangen te worden. De garantie geldt niet als u de erectiepomp

beschadigd of onjuist gebruikt. De pompkop mag uitsluitend door de fabrikant of een geautoriseerd onderhoudsbedrijf worden geopend. Indien mogelijk dient u de erectiepomp om de 3 jaar voor een technische controle op te sturen.

Uit welke materialen bestaan de onderdelen?

- Conus: kunststof (ABS)
- Kleine en grote geleidering: kunststof (ABS)
- Cilinder: kunststof (polycarbonaat)
- Drukringen: biocompatibel thermoplastisch polymeer (TPE)
- Zak: nylon®

Alle onderdelen en het glijmiddel kunnen worden nabesteld. De actuele nabestellijst is verkrijgbaar via service@medintim.de of bij uw speciaalzaak.

MANUAL *Erection System*®

Vigtigt:

Læs venligst brugsanvisningen, før du benytter erektionshjælpen.

Opbevar brugsanvisningen omhyggeligt!

Se venligst animationen på vedlagte DVD.

Brugsanvisning

En stiv penis kaldes en erektion. Når en mand har rejsningsproblemer, kalder man det en erektil dysfunktion. **MANUAL Erection System**® er et udstyr, som hjælper dig med at få en stiv penis. Derfor kaldes **MANUAL Erection System**® i dette hæfte også erektionshjælp.

Hvad er årsagen til rejsningsproblemer?

Der er mange årsager til rejsningsbesvær. En af de hyppigste årsager er sukkersyge, lever- eller nyresygdomme, sygdomme i skjoldbruskkirtlen. Behandling af for højt blodtryk, hjerte- og kredsløbssygdomme. Prostataoperationer har for det meste også rejsningsproblemer til følge. Depressioner eller udmattelse kan også forårsage rejsningsproblemer. Ofte tilskrives rejsningsproblemer også bivirkningerne af medicin, f.eks. ved indtagelse af medikamenter mod for højt blodtryk.

Også rygning eller indtagelse af for meget alkohol kan være en mulig årsag.

MANUAL *Erection System*® omfatter følgende dele:

- et pumpehoved
- en gennemsigtig cylinder
- en stor grå manchete
- en lille grå manchete
- en grå konus

- 4 klemringe i forskellige størrelser
- en tube glidemiddel
- en brugsanvisning med DVD
- en taske

Hvordan forbereder jeg systemet?

Alle illustrationer til produktet findes på omslaget helt i begyndelsen af dette hæfte.

- Læg alle delene parat. (Figur 1)
- Tryk pumpehovedet på den store åbning i cylinderen, som vist på figur 2.
- Sæt den store manchete på den anden side af cylinderen. (Figur 3)
- Sæt den lille manchete ind i den store manchete.
- Sæt konussen ind i den lille manchete. (Figur 4)
- Påfør lidt glidemiddel på spidsen af konussen. (Figur 5)
- Som det første lægges den største klemring (20 mm) på spidsen af konussen. Skub klemringen over konussen på den lille manchete. Fjern nu konussen. (Figur 6)
- Nu er erektionshjælpen klar til brug.

Hvordan anvender jeg erektionshjælpen?

- Fjern skamhårene direkte på penis og rundt om penisroden.
- Erektionshjælpen skal slutte tæt på huden.
- Påfør lidt glidemiddel på kanten af manchetten. (Figur 7)
- Før penis igennem manchetten og ind i cylinderen. (Figur 8)
- Tryk erektionshjælpen fast mod kroppen.
- Træk i det blå håndtag på pumpehovedet. Således pumpes luft ud af cylinderen. (Figur 8)

Kan du nu se en god erektion i cylinderen?

- Herefter skyder du klemringen fra manchetten over på den stive penis.
- Skub klemringen hurtigt og så langt ned over penisroden som muligt. (Figur 9)
- Den blå knap "air" på pumpehovedet er markeret med et punkt og kun beregnet til luftindtag. (Figur 10)
- Når du trykker på knappen "air" tilføres luft ind i cylinderen.
- Således tilføres luft ind i cylinderen, og du kan let fjerne erektionshjælpen fra kroppen.
- Klemringen på penisser sørger for, at penis bliver ved med at være stiv. (Figur 11)
- Nu kan du have sex.

Vigtigt: Klemringen må aldrig sidde længere end 30 minutter på penisser. Fald ikke i søvn med klemringen på penisser!

Når du har haft sex:

- Klemringen åbnes ved at trække kort i de to lasker.
- Vent, indtil blodet fra penisser strømmer tilbage i kroppen.
- Herefter trækker du klemringen af penis. Når du anvender erektionshjælpen, får du ingen synlig sædafgang under orgasmen. (Figur 12)
- Klemringen holder sæden tilbage i penis.
- Såsnart du fjerner klemringen, kommer sæden flydende ud af penis.
- Den forbigående ophobning af sæd i penis er ikke skadelig.
- Når du har benyttet erektionshjælpen, skal den rengøres, som beskrevet i afsnittet "Hvordan rengøres erektionshjælpen?".
- Tør delene af.
- Læg alle dele tilbage i tasken.

Hvordan fungerer erektionshjælpen?

Pumpehovedet suger luften omkring penis ud af cylinderen. Således opstår der et undertryk (vakuum). Blodkarrene i penis fyldes herefter med blod, og penisser bliver stiv. Da cylinderen er gen-nemsigtig, kan du se, om erektionen er fast nok. For det meste er det tilstrækkeligt at pumpe i få minutter for at få en erektion.

Tip til anvendelsen heraf

Erektionshjælpen er nem at anvende. Alligevel er det bedre i starten at afprøve erektionshjælpen alene i ro og fred. Herefter kan du vise erektionshjælpen til din partner. Når I begge ved, hvordan man anvender erektionshjælpen korrekt, kan I igen have et godt sexliv. Også når ældre, syg eller har et fysisk handicap.

Hvordan udvælger jeg den passende klemring?

For at vedligeholde erektionen så længe som muligt, skal du vælge den rigtige klemring. Hvis klemringen er for stor, er penisser ikke stiv ret længe. Hvis klemringen er for lille, forårsager den muligvis smerter. Hvis det gør ondt, skal du fjerne klemringen og forsøge igen med en større klemring. Hvis du benytter erektionshjælpen for første gang, bør du begynde med den største klemring. Hvis klemringen er for stor, skal du prøve en mindre, indtil du har fundet den rigtige størrelse.

Der hører 2 **manchetter** til erektionshjælpen.

Den ene manchet er noget mindre, den anden manchet er noget større. Hvis den lille manchet er for snæver, skal du benytte den noget større manchet. De to manchetter er egnet **til alle klemringe**. Det er altså ligegyldigt, hvilken klemring-størrelse, du benytter.

Hvis begge manchetter er for snævre, kan du også sætte klemringen direkte på cylinderen.

Konus også med til erektionshjælpen. Den hjælper med at sætte klemringen på manchetten.

Men du kan også sætte klemringen på manchetterne med hånden uden at benytte konussen.

Benyt kun de medleverede klemringe.

Fra tid til anden skal klemringene udskiftes. Du kan bestille dem hos **service@medintim.de**.

Benyt aldrig denne erektionshjælp, hvis du har drukket alkohol eller indtaget stoffer.

Benyt ikke erektionshjælpen, hvis den ikke fungerer korrekt. Benyt heller ikke erektionshjælpen, hvis du kan se, at den er beskadiget.

I begge tilfælde skal du returnere erektionshjælpen direkte til producenten **KESSEL medintim GmbH**.

Reparationer, udført inden udløbet af garantiperioden, er gratis. Såfremt erektionshjælpen ikke fungerer mere eller er beskadiget pga. ukorrekt brug, skal du selv betale reparationen.

Såfremt du ikke bor i Tyskland, bedes du henvende dig til den forhandler, hvor du har købt erektionshjælpen. Benyt kun glidemiddel, som let kan vaskes af med vand.

Har du spørgsmål?

Så ring til følgende nummer:

+49 (0) 6105 20 37 20

Eller skriv en e-mail til:

service@medintim.de

Hvilke bivirkninger kan erektionshjælpen have?

Lider du af en hjerte- og kredsløbssygdom?

I så fald skal du først tale med din læge, inden du anvender erektionshjælpen første gang.

Følgende bivirkninger er mulige:

Du kan få en blodudtrædning ved roden eller på spidsen af penisser. Mange gange opstår mindre vævsskader, hvis det er stykke tid siden, at penisser har været stiv. Men det er ikke farligt.

I hvilke tilfælde må erektionshjælpen ikke benyttes?

Erektionshjælpen må ikke benyttes, hvis du lider af en af følgende sygdomme:

- Sygdom i de røde blodlegemer, f.eks. seglcelle-anæmi
 - Blodkræft (leukæmi)
 - Knoglemarv-tumor
 - Sygdomme, som har en indflydelse på blodets evne til at størkne
 - Sygdomme, som resulterer i blødninger eller en forlænget erektion
 - Andre sygdomme, hvor sex ikke anbefales
- Hvis du er usikker på, om du kan anvende erektionshjælpen uden helbredsskadelige effekter, bør du spørge din læge.

Hvordan rengøres erektionshjælpen?

Inden rengøringen fjernes pumpehovedet af erektionshjælpen. Alle dele er lette at rengøre med varmt vand og mild sæbe. Anvend ingen skarpe rengøringsmidler.

Hvordan bortskaffer jeg erektionshjælpen korrekt?

Alle dele kan bortskaffes sammen med husholdningsaffaldet.

Garanti

Næsten alle dele har 2 års garanti, som fastlagt i lovbestemmelserne.

Der er ingen garanti på sliddele, som f.eks. klemringe. De skal udskiftes fra tid til anden. Garantien gælder ikke, hvis du har beskadiget erektionshjælpen eller benyttet den forkert. Pumpehovedet er forseglet indefra og må kun åbnes af producenten eller en autoriseret service-partner.

Du bør indsende erektionshjælpen hvert 3. år til teknisk afprøvning.

Hvilket materiale består delene af:

- Konus: kunststof (ABS)
- Lille og stor manchete: kunststof (ABS)
- Cylinder: kunststof (polycarbonat)
- Klemringe biokompatibelt termoplastisk elastomer (TPE)
- Taske: Nylon®

Du kan efterbestille alle dele og glidemidlet.
Den aktuelle bestillingsliste fås hos
service@medintim.de eller hos din forhandler.

MANUAL *Erection System*®

Tärkeää:

Lue tämä käyttöohje ennen erektioapulaitteen käyttöä. Säilytä käyttöohje!

Katso myös oheisella DVD:llä oleva animoitu opastus.

Käyttöohje

Kun penis jäykistyy eli „seisoo“, tilaa kutsutaan erektioksi. Kun miehellä on vaikeuksia saada erektio, ongelmaa kutsutaan erektiohäiriöksi.

MANUAL *Erection System*® on laite, joka auttaa peniksen jäykistämässä.

Siksi tässä vihkosessa **MANUAL *Erection System*®** -laitetta kutsutaan erektioapulaitteeksi.

Mikä voi aiheuttaa erektiohäiriöitä?

Erektiohäiriöiden taustalla voi olla erilaisia syitä. Yleisimpiin aiheuttajiin kuuluvat sokeritaudit, kilpirauhassairaudet, maksa- ja munuaissairaudet, korkeaan verenpaineeseen sekä sydän- ja verisuonitauteihin saatava hoito. Eturauhasleikkaukset johtavat tavallisesti myös erektiohäiriöihin.

Myös masennus ja uupumus voivat aiheuttaa erektiohäiriöitä. Toisinaan erektiohäiriöt ilmenevät lääkityksen, esim. verenpainelääkkeiden, sivuvaikutuksena. Myös tupakointi tai liiallinen alkoholinkäyttö voivat toimia aiheuttajina.

MANUAL *Erection System*® sisältää seuraavat osat:

- pumppupää
- läpinäkyvä sylinteri
- suuri harmaa holkki
- pieni harmaa holkki
- harmaa kartio
- 4 erikokoista puristusrengasta

- liukasteputkilo
- käyttöohje ja DVD
- laukku

Käytön valmistelu?

Kaikki tuotekuvat on esitetty tämän käyttöohjeen sisäkannessa.

- Ota kaikki osat valmiiksi. (Kuva 1)
- Paina pumppupää sylinterin suuremman aukon päälle kuvan 2 osoittamalla tavalla.
- Työnnä suuri holkki sylinterin toiseen päähän. (Kuva 3)
- Työnnä pieni holkki suureen holkkiin.
- Työnnä kartio pieneen holkkiin. (Kuva 4)
- Kostuta hiukan liukasteella kartion kärkeä. (Kuva 5)
- Aseta ensin suurin puristusrengas (20 mm) kartion kärkeen. Työnnä puristusrengas kartion yli pienen holkin päälle. Poista kartio. (Kuva 6)
- Nyt erektioapulaite on valmis käytettäväksi.

Erektioapulaitteen käyttö?

- Poista itse peniksessä ja aivan peniksen juurella olevat häpykarvat.
- Laitteen on asetettava tiiviisti iholle.
- Kostuta hiukan liukasteella holkin reunaan. (Kuva 7)
- Työnnä penis holkin läpi sylinteriin. (Kuva 8)
- Paina laitetta lujasti kehoa vasten.
- Ime ilmaa sylinteristä vetämällä pumppupään sinistä vipua. (Kuva 8)

Näkykö sylinterin sisällä riittävä erektio?

- Jos erektio näyttää riittävältä, työnnä puristusrenkas holkilta jäykän peniksen päälle.
- Vedä rengas nopeasti mahdollisimman pitkälle peniksen tyveä vasten. (Kuva 9)
- Pumpppupään sininen "air"-painike on merkitty pisteellä, ja sitä käytetään ilman sisään päästämiseen. (Kuva 10)
- Kun "air"-painiketta painetaan, sylinteriin pääsee ilmaa.
- Niin sylinteriin pääsee ilmaa, jolloin erektioapulaite on helppo irrottaa kehosta.
- Puristusrenkas huolehtii, että penis pysyy jäykkänä. (Kuva 11)
- Seksi voidaan nyt aloittaa.

Tärkeää: Puristusrengasta ei koskaan saa pitää 30 minuuttia kauempaa peniksen päällä. Älä nukahda puristusrenkas peniksen päällä!

Seksin jälkeen:

- Vedä puristusrengasta hetken aikaa sen kielekkeistä.
- Odota, että veri virtaa takaisin peniksestä kehoon.
- Vedä rengas sitten pois peniksen päältä. Erektioapulaitea käytettäessä orgasmiin ei liity näkyvää siemensyöksyä. (Kuva 12)
- Puristusrenkas estää sperman (siemennesteen) tulon.
- Puristusrenkaan poistamisen jälkeen siemenneste virtaa ulos peniksestä.
- Väliaikainen siemennesteen patoutuminen ei ole vahingollista.
- Puhdista erektioapulaite käytön jälkeen kohdassa „Erektioapulaiteen puhdistus" kuvatulla tavalla.
- Kuivaa osat.
- Sijoita kaikki osat takaisin laukkuun.

Kuinka erektioapulaite toimii?

Pumpppupää imee ilmaa sylinteristä peniksen ympäriltä. Niin syntyy alipaine. Peniksen verisuonet täyttyvät verellä ja penis jäykistyy. Koska sylinteri on läpinäkyvä, on helppo nähdä, milloin erektio on riittävä. Tavallisimmin muutaman minuutin pumpaus riittää erektion aikaansaamiseksi.

Vinkejä käytön helpottamiseksi

Erektioapulaiteen käyttö on yksinkertaista. On kuitenkin hyvä kokeilla sitä aluksi yksin ja kaikessa rauhassa. Sen jälkeen voit esitellä erektioapulaiteen kumppanillesi. Kun molemmat osapuolet tuntevat erektioapulaiteen oikeanlaisen käytön, voitte jälleen kumpikin nauttia seksistä – riippumatta iästä, sairaudesta tai fyysisistä rajoituksista.

Sopivan puristusrenkaan valinta?

Oikean puristusrenkaan valinta on tärkeää, jotta erektio säilyy mahdollisimman pitkään. Jos puristusrenkas on liian suuri, penis ei pysy pitkään jäykkänä. Jos puristusrenkas on liian tiukka, seurauksena voi olla kipua. Jos tunnet kipua, ota puristusrenkas pois ja kokeile uudestaan suuremmalla puristusrenkaalla. Kun kokeilet erektioapulaitea ensimmäistä kertaa, on parasta käyttää suurinta puristusrengasta. Jos puristusrenkas on liian suuri, kokeile pienempää, kunnes löydät sopivan koon.

Erektioapulaiteeseen sisältyy 2 **holkkia**.

Pienempi on hieman ahtaampi, suurempi hieman väljempi. Jos pienempi holkki on liian tiukka, käytä suurempaa. Kumpaakin holkkia voidaan käyttää **kaikkien puristusrenkaiden kanssa**.

Ei siis ole väliä, mitä puristusrengaskokoa käytät. Mikäli molemmat holkit ovat liian tiukkoja, puristusrenkas voidaan jännittää myös suoraan sylinteriin. Erektioapulaiteeseen sisältyy lisäksi **kartio**. Sen avulla puristusrenkaan jännitys holkin päälle on helpompaa. Puristusrenkas voidaan kuitenkin

työntää holkkien päälle myös käsin ilman kartion käyttöä.

Käytä vain mukana toimitettuja puristusrenkaita. Puristusrenkaat tulee uusia aika ajoin. Uusia renkaita voi tilata sähköpostitse osoitteesta **service@medintim.de**.

Älä koskaan käytä erektioapulaitea, jos olet nauttinut alkoholia tai ottanut huumeita. Älä käytä erektioapulaitea, jos se ei toimi enää kunnolla. Älä käytä erektioapulaitea myöskään siinä tapauksessa, että havaitset siinä vaurioita. Lähetä erektioapulaite molemmissa tapauksissa suoraan takaisin valmistajalle, **KESSEL medintim GmbH:lle**.

Takuuajana suoritettavat korjaukset ovat maksutomia. Jos laite ei toimi enää tai on vaurioitunut siitä syystä, että et ole käyttänyt sitä oikein, joudut aina vastaamaan korjauskuluista.

Jos asut Saksan ulkopuolella, käänny jälleenmyyjän puoleen, jolta ostit erektioapulaiteen. Käytä ainoastaan liukasteita, jotka ovat helposti pestävissä vedellä.

Kysyttävää?

Soita numeroon:
+49 (0) 6105 20 37 20
Tai lähetä sähköpostia osoitteeseen:
service@medintim.de

Mitä sivuvaikutuksia erektioapulaite voi aiheuttaa?

Sairastatko sydän- tai verisuonitauteja?
Keskustele siinä tapauksessa ennen laitteen ensimmäistä käyttökertaa lääkärisi kanssa.

Seuraavat sivuvaikutukset ovat mahdollisia:

Peniksen tyveen tai kärkeen voi aiheutua verenpurkauksia. Lievät kudonvauriot ovat myös toisinaan mahdollisia, jos penis ei ole ollut pitkään aikaan jäykkänä. Ne eivät kuitenkaan ole vaarallisia.

Milloin erektioapulaite ei saa käyttää?

Älä käytä erektioapulaitea, jos sinulla on jokin seuraavista sairauksista:

- Punaisten verisolujen sairaus, esim. sirppisoluanemia
- Leukemia (verisyöpä)
- Luuydinkasvain
- Veren hyytymiseen vaikuttavat sairaudet
- Verenvuotoja tai pitkittynyttä erektiota aiheuttavat sairaudet
- muut sairaudet, joissa seksiä ei suositella

Jos olet epävarma, voitko käyttää erektioapulaitea sen haittaamatta terveyttäsi, käänny lääkärin puoleen.

Erektioapulaiteen puhdistus?

Irrota ennen puhdistusta pumpppupää erektioapulaiteesta. Kaikki muut osat voidaan helposti puhdistaa lämpimällä vedellä ja saippualla. Vahvoja puhdisteita ei saa käyttää.

Erektioapulaiteen hävittäminen oikein?

Kaikki muut osat voidaan sijoittaa talousjätteisiin.

Takuu

Lakimääräinen 2 vuoden takuu koskee lähes kaikkia osia. Kulutusosilla, kuten esimerkiksi puristusrenkailla, ei ole takuuta. Ne on vaihdettava aika ajoin uusiin. Takuu raukeaa, jos erektioapulaitea vahingoitetaan tai käytetään väärin. Pumpppupää on sinetöity sisältä, ja sen saa avata vain valmistaja tai

valtuutettu huoltoteknikko. Jos mahdollista, lähetä erektioapulaite meille teknistä tarkastusta varten 3 vuoden väliajoin.

Osien materiaali

- Kartio: muovi (ABS)
- Pieni ja suuri holkki: muovi (ABS)
- Sylinteri: muovi (polykarbonaatti)
- Puristusrenkaat: bioyhteesopiva termoplastinen elastomeeri (TPE)
- Laukku: Nylon®

Kaikkia osia ja liukastetta on mahdollista tilata jälkikäteen. Jälkitilausluttelo voidaan pyytää osoitteesta service@medintim.de tai jälleenmyyjältä.

MANUAL *Erection System*®

Viktig:

Les denne bruksanvisningen før du bruker apparatet. Oppbevar bruksanvisningen for senere bruk! Se på animasjonsfilmen på vedlagte DVD.

Bruksanvisning

Når penis er stiv, vil det si at man har en ereksjon. Når en mann har problemer med å få en ereksjon, kalles det en ereksjonssvikt.

MANUAL *Erection System*® er et apparat som hjelper deg med å få en stiv penis. Derfor kalles **MANUAL *Erection System***® også for ereksjonshjelp i dette heftet.

Hva er årsaken til ereksjonssvikt?

Ereksjonssvikt kan ha mange årsaker. Blant de hyppigste årsakene er sukkersyke, skjoldbruskkjertelsykdommer, lever- eller nyresykdommer, behandling av høyt blodtrykk, hjerte- og karsykdommer. Operasjoner av prostata fører som regel også til ereksjonssvikt. Depresjon og utmattelse kan også føre til ereksjonssvikt. Ereksjonssvikt kan også oppstå som bivirkning av legemiddelbruk, for eksempel ved bruk av medisiner mot for høyt blodtrykk. Røyking og drikking av for mye alkohol kan også være en mulig årsak.

MANUAL *Erection System*® består av følgende deler:

- et pumpehode
- en transparent sylinder
- en stor grå føringshylse
- en liten grå føringshylse
- en grå konus
- 4 holdringer i forskjellige størrelser
- en tube glidemiddel

- en bruksanvisning med DVD
- ei veske for oppbevaring

Hvordan skal apparatet forberedes til bruk?

Alle figurer til produktet finner du på omslaget foran i dette heftet.

- Legg alle deler så de er klare. (fig. 1)
- Trykk pumpehodet på den store åpningen på sylindringen, som vist på figur 2.
- Sett den store føringshylsen på den andre siden av sylindringen. (fig. 3)
- Skyv den lille føringshylsen inn i den store føringshylsen.
- Skyv konusen inn i den lille føringshylsen. (fig. 4)
- Fukt konusspissen med litt glidemiddel. (fig. 5)
- Begynn med å legge den store holderingen (20 mm) på konusspissen. Skyv holderingen over konusen på den lille føringshylsen. Fjern konusen nå. (fig. 6)
- Nå er apparatet bruksklart.

Hvordan skal apparatet brukes?

- Fjern eventuelt litt kjønns hår i området på og rundt selve lemnet og penisroten.
- Apparatet skal ligge tett inntil huden.
- Fukt kanten på føringshylsen med litt glidemiddel. (fig. 7)
- Før penis gjennom føringshylsen og inn i sylindringen. (fig. 8)
- Press apparatet tett inntil kroppen.
- Trekk i den blå spaken på pumpehodet. Dermed suger du luften ut av sylindringen. (fig. 8)

Kan du se en god ereksjon i sylindren?

- Da kobler du ut ereksjonshjelpen og skyver holderingen fra føringshylsen på det eregerte lemmet.
- Skyv holderingen raskt og så langt ned over penisroten som mulig. (fig. 9)
- Den blå knappen "air" på pumpehodet er merket med et punkt kun til å slippe inn luft. (fig. 10)
- Når du trykker på „air“-knappen, strømmes luft inn i sylindren.
- Slik kommer det luft inn i sylindren og apparatet kan da lett fjernes fra kroppen.
- Holderingen på penis sørger for at ereksjonen opprettholdes. (fig. 11)
- Nå kan du utføre et samleie.

Viktig: Aldri ha holderingen på penis i mer enn 30 minutter. Du må ikke sovne med holderingen på penis!

Etter at du har hatt sex:

- Trekk kort i de to laskene for å åpne holderingen.
- Vent til blodet fra penis har strømmet tilbake til resten av kroppen.
- Fjern holderingen fra penis. Når du bruker apparatet, får du ingen synlig sædløsning under orgasmen. (fig. 12)
- Holderingen gjør at sæden holdes tilbake i penis.
- Sædvæsken renner ut av penis med det samme holderingen fjernes.
- En forbigående opphopning av sæd i penis er ikke helseskadelig.
- Etter bruk skal apparatet rengjøres som beskrevet i avsnittet „Hvordan rengjøres apparatet?“.
- La delene tørke.
- Legg alle delene tilbake i vesken.

Hvordan virker apparatet?

Pumpehodet suger luften rundt penis ut av sylindren. Slik oppstår det et undertrykk (vakuum). Dette gjør at blodkarene i penis fylles med blod og gir en stivhet i lemmet. Takket være den gjennomsiktige sylindren, kan du se om lemmet er

tilstrekkelig eregert. Som regel er det tilstrekkelig med noen få minutters pumping for å oppnå en ereksjon.

Brukstips

Apparatet er enkelt å bruke. Du bør likevel prøve det ut på egenhånd i ro og mak når du er alene. Deretter kan du vise apparatet til din partner. Når dere begge to er fortrolige med hvordan apparatet virker, kan dere igjen få et godt sexliv. Også i høyere alder, ved sykdom eller med kroppslige begrensninger.

Hvordan velger jeg riktig holdering?

Valget av riktig holdering er viktig for å kunne holde best mulig ereksjon så lenge som mulig. Hvis holderingen er for stor, holder reisningen seg ikke særlig lenge. Hvis holderingen er for stram, opplever du kanskje smerter.

Hvis det gjør vondt, skal du trekke av holderingen og forsøke igjen med en større holdering. Det anbefales å bruke den største holderingen første gang du benytter apparatet. Hvis holderingen er for stor, må du prøve en mindre helt til du har funnet størrelsen som passer for deg.

Det følger 2 **føringshylser** med apparatet. Den minste førstehylsen er noe mindre enn den store. Benytt den store føringshylsen hvis den minste er for stram. Begge føringshylsene egner seg **for alle holderinger**. Det er altså likegyldig hvilken holderingstørrelse du benytter.

Hvis begge føringshylsene er for trange, kan du også skyve holderingen direkte på sylindren. Det følger også med en **konus**. Den gjør det lettere å skyve holderingen på føringshylsene. Du kan også skyve holderingen direkte for hånd på føringshylsene uten å bruke konusen.

Bruk kun de medfølgende holderingene. Holderingene skal skiftes ut fra tid til annen. De kan etterbestilles hos service@medintim.de. Apparatet må ikke brukes hvis du har drukket alkohol eller tatt narkotika.

Ikke bruk apparatet hvis det ikke virker som det skal lenger. Apparatet skal heller ikke benyttes, hvis du kan se at det er skadet.

I begge tilfeller skal du sende inn apparatet direkte til produsenten **KESSEL medintim GmbH**.

Reparasjoner utført innen utløpet av garantitiden er gratis. Er apparatet skadet, eller virker det ikke lenger som følge av feil håndtering, må du betale reparasjonen selv.

Hvis du ikke bor i Tyskland, ber vi om at du henvender deg til forhandleren hvor du har kjøpt apparatet.

Bruk kun glidemidler som er lett å vaske av med vann.

Har du spørsmål?

Da kan du ringe dette telefonnummeret:

+49 (0) 6105 20 37 20

Eller skrive en e-post til:

service@medintim.de

Hvilke bivirkninger kan apparatet ha?

Lider du av en hjerte- eller karsykdom?

Da må du rådføre deg med legen før du bruker apparatet.

Følgende bivirkninger kan oppstå:

Hematomer på penisroten eller glansen.

Av og til kan det også oppstå mindre vevskader hvis penis ikke har vært stiv på lenge. Men dette er ikke farlig.

I hvilke tilfeller er det ikke tillatt å bruke apparatet?

Apparatet skal ikke benyttes hvis du lider av en av disse sykdommene:

- sykdommer i de røde blodlegemene, for eksempel sigdcelleanemi
- blodkreft (leukemi)
- svulster i benmargen
- sykdommer som påvirker blodlevring

- andre sykdommer som medfører blødninger eller en forlenget ereksjon
 - andre sykdommer hvor sex ikke anbefales
- Rådfør deg med legen hvis du er i tvil om apparatet kan benyttes uten at det skaper helsemessige problemer for deg.

Hvordan skal apparatet rengjøres?

Ta av pumpehodet fra resten av pumpesystemet før rengjøring.

Alle deler kan lettvis renses med varmt vann med mild såpe. Aldri bruk sterke rengjøringsmidler.

Hvordan skal apparatet avfallshåndteres?

Alle andre komponenter kan du kaste sammen med husholdningsavfall.

Garanti

Nesten alle deler har 2 års garanti i tråd med loven. Garantien gjelder ikke for slidedeler som for eksempel holderinger. Disse må skiftes ut fra tid til annen. Garantien bortfaller ved feil bruk, eller hvis apparatet blir ødelagt.

Pumpehodet er forseglet innvendig og er bare tillatt åpnet av produsenten eller en autorisert servicepartner. Det anbefales at apparatet sendes inn til teknisk kontroll hvert 3. år.

Hvilket materiale er delene laget av?

- konus: ABS-plast
- liten og stor føringshylse: ABS-plast
- sylinder: plast (polykarbonat)
- holderinger: biokompatibelt termoplastisk elastomer (TPE)
- veske: nylon®

Alle delene og glidemidlet kan etterbestilles.

En oppdatert bestillingsliste kan fås hos service@medintim.de eller hos din forhandler.

MANUAL *Erection System*[®]

Viktigt!

Läs bruksanvisningen innan du använder erektionshjälpmedlet. Spara bruksanvisningen! Titta på animeringen på den medföljande DVD:n.

Bruksanvisning

När penis är styv kallas det för erektion. När en man har problem med att få erektion kallas det för erektionsstörning.

MANUAL Erection System[®] är en apparat som hjälper till att göra penis styv. Således kallas **MANUAL Erection System**[®] även för erektionshjälpmedel i detta häfte.

Vad finns det för orsaker till erektionsstörningar?

Det finns flera orsaker till erektionsstörningar. Till de vanligaste hör diabetes mellitus, sköldkörtelsjukdomar, lever- eller njursjukdomar, Behandling av högt blodtryck, hjärt- och kärlsjukdomar. Prostataoperationer leder till ofta till erektionsstörningar.

Även depressioner eller utmattning kan leda till erektionsstörningar. Ibland är erektionsstörningar också en biverkning av läkemedel, t.ex. läkemedel mot högt blodtryck.

Även rökning eller för mycket alkohol är en möjlig orsak.

Delar som ingår i MANUAL *Erection System*[®]:

- ett pumphuvud
- en genomskinlig cylinder
- en stor grå hylsa
- en liten grå hylsa
- en grå kon
- 4 stasringar i olika storlekar

- en tub glidmedel
- en bruksanvisning med DVD
- en väska

Hur förbereder jag användning?

Alla bilder på produkten finns på omslagets insida, längst fram i detta häfte.

- Lägg fram alla delar. (Figur 1)
- Tryck pumphuvudet mot cylinderns större öppning enligt figur 2.
- Fäst den stora hylsan på cylinderns andra sida. (Figur 3)
- Fäst den lilla hylsan i den stora hylsan.
- Fäst konen i den lilla hylsan. (Figur 4)
- Applicera lite glidmedel på konens spets. (Figur 5)
- Lägg först den stora stasringen (20 mm) på konens spets. Skjut stasringen över konen på den lilla hylsan. Ta nu bort konen. (Figur 6)
- Nu är erektionshjälpmedlet färdigt att använda

Hur används erektionshjälpmedlet?

- Ta bort könhåren direkt på penis och runt penisroten.
- Apparaten måste sitta tätt mot huden.
- Applicera lite glidmedel på hylsans kant. (Figur 7)
- För penis genom hylsan in i cylindern. (Figur 8)
- Tryck apparaten tätt mot kroppen.
- Dra i den blå spaken på pumphuvudet. Då sugts luft ut ur cylindern. Pen mindre. (Figur 8)

Ser du en bra erektion i cylindern?

- Skjut då av stasringen från hylsan på den styva penis.
- Skjut stasringen snabbt och om möjligt ända till penisroten. (Figur 9)

- Den blå knappen "air" på pumphuvudet är markerad med en punkt bara för att släppa in luft. (Figur 10)
- När du trycker på knappen "air" förs luft in i cylindern.
- Då förs luft in i cylindern och det går lätt att ta bort erektionshjälpmedlet från kroppen.
- Stasringen på penis håller penis styv. (Figur 11)
- Nu kan du ha samlag.

Viktigt! Låt inte stasringen sitta kvar mer än 30 minuter på penis. Sov inte med stasringen på penis!

Efter samlaget:

- Dra kort i flikarna på stasringen.
- Vänta tills blodet från penis har flödat tillbaka till kroppen.
- Dra därefter stasringen från penis. När du använder erektionshjälpmedel har du ingen synlig sädesavgång vid orgasm. (Figur 12)
- Stasringen håller kvar sädesvätskan i penis.
- Så snart du har tagit bort stasringen, rinner sädesvätskan från penis.
- Den tillfälliga stasen av sädesvätskan i penis är inte farlig.
- Efter att du har använt erektionshjälpmedlet, ska det rengöras enligt beskrivningen i avsnittet „Hur rengör jag erektionshjälpmedlet?“
- Torka av delarna.
- Lägga tillbaka alla delarna i vätskan.

Hur fungerar erektionshjälpmedlet?

Pumphuvudet suger ut luften runt penis från cylindern. Det bildas ett undertryck (vakuum). Detta leder till att kärlen i penis fylls med blod och blir styv. Eftersom cylindern är genomskinlig kan du se om erektionen är tillräcklig. Oftast räcker det att pumpa några minuter för att få en erektion.

Tips för användning

Det är enkelt att använda det här erektionshjälpmedlet. Trots det är det bättre att till en början använda erektionshjälpmedlet ensam och i lugn och ro. Därefter kan du visa erektionshjälpmedlet för din partner. Om båda vet hur man använder erektionshjälpmedlet på rätt sätt, kan ni åter ha kul vid sex. Även vid hög ålder, sjukdom eller kroppsliga inskränkningar.

Hur väljer jag rätt stasring?

För att hålla kvar erektionen så länge som möjligt, måste du välja rätt stasring. Om stasringen är för stor är penis bara styv en kort tid. Om stasringen är för smal kan det eventuellt leda till smärtor. Om du får smärtor, ta bort stasringen och försök en gång till med en större stasring. När du använder erektionshjälpmedlet för första gången bör du helst börja med den största ringen. Om stasringen är för stor, prova en mindre tills du hittar den storlek som passar dig.

Till erektionshjälpmedlet hör 2 **hylsor**. Den mindre är något smalare och den större något bredare. Om den lilla hylsan är för smal, använd den större. Båda hylsorna är lämpliga **för alla stasringar**. Det spelar således ingen roll vilken storlek på stasring du använder.

Om båda hylsorna är för trånga kan du sätta stasringen direkt på cylindern. En **kon** hör också till erektionshjälpmedlet. Den gör det lättare att dra stasringen på hylsan. Men du kan skjuta stasringen för hand på hylsan utan att använda konen. Använd bara medföljande stasringar. Då och då måste stasringarna bytas ut. Du kan beställa dessa från service@medintim.de.

Använd inte detta erektionshjälpmedel om du har druckit alkohol eller tagit andra droger. Använd inte erektionshjälpmedlet om det inte fungerar som det ska. Använd inte erektionshjälpmedlet om det är

skadat. I båda fallen ska erektionshjälpmedlet skickas direkt till tillverkaren **KESSEL medintim GmbH**.

Reparationer inom garantitiden är gratis. Om apparaten inte fungerar längre eller är skadad på grund av felaktig användning, måste du alltid betala reparationen.

Om du inte bor i Tyskland, vänd dig till den fackhandlare du har köpt erektionshjälpmedlet av. Använd bara glidmedel som är lätt att tvätta bort med vatten.

Har du frågor?

Ring följande nummer:
+ 49 (0) 6105 20 37 20
Eller skicka e-post till:
service@medintim.de

Vilka biverkningar kan erektionshjälpmedlet ha?

Har du hjärt-kärlsjukdomar?

Tala med läkaren innan du använder erektionshjälpmedlet första gången.

Följande biverkningar kan uppstå:

Du kan få blodutgjutningar vid penis fäste eller spets. Ibland kan lätta vävnadsskador uppstå, om penis inte varit styv på länge. Det är dock inte farligt.

När får jag inte använda erektionshjälpmedlet?

Använd inte erektionshjälpmedlet om du har en av följande sjukdomar:

- Sjukdom i de röda blodkropparna, t.ex. sicklecellanemi
- Blodcancer (leukemi)
- Benmärgstumörer
- Sjukdomar som påverkar blodkoaguleringen
- Sjukdomar som leder till blödningar eller förlängd erektion
- Andra sjukdomar vid vilka samlag inte är lämpligt

Om du är osäker på om du kan använda erektionshjälpmedlet på grund av din hälsa, kontakta läkaren.

Hur rengör jag erektionshjälpmedlet?

Ta bort pumphuvudet från erektionshjälpmedlet före rengöring. Alla delar kan rengöras lätt med varmt vatten och mild tvål.

Använd inte starka rengöringsmedel.

Hur kasserar jag erektionshjälpmedlet på rätt sätt?

Alla andra delar kan kasseras som hushållsavfall.

Garanti

För nästan alla delar gäller en garanti på 2 år som anges i lagen. För förbrukningsdelar, t.ex. stasringar, gäller inte garantin. De måste bytas ut då och då. Garantin gäller inte om du har skadat erektionshjälpmedlet eller använt det på fel sätt. Pumphuvudets insida är förseglad och får bara öppnas av tillverkaren eller auktoriserad servicepartner. Om möjligt ska du skicka in erektionshjälpmedlet för teknisk kontroll vart tredje år.

Vilka material består de olika delarna av?

- Kon: plast (ABS)
- Liten och stor hylsa: plast (ABS)
- Cylinder: plast (polykarbonat)
- Stasringar: biokompatibel termoplastisk elastomer (TPE)
- Väska: nylon®

Alla delar och glidmedlet finns att beställa. Den aktuella beställningslistan kan fås via **service@medintim.de** eller din fackhandlare.

MANUAL *Erection System*®

Ważne:

Przed użyciem aparatu wspomagającego erekcję należy przeczytać instrukcję użycia. Należy zachować instrukcję użycia! Zalecamy również obejrzenie animacji na dołączonej płycie DVD.

Instrukcja użycia

Stan, w którym członek jest sztywny, nazywa się wzwodem lub erekcją. Jeśli mężczyzna ma problemy z uzyskaniem wzwodu, nazywa się to zaburzeniami erekcji. **MANUAL *Erection System*®** jest urządzeniem pomagającym w uzyskaniu stanu, w którym członek jest sztywny. Dlatego **MANUAL *Erection System*®** jest w tej ulotce nazywany również aparatem wspomagającym erekcję.

Jakie są przyczyny zaburzeń erekcji?

Jest wiele różnych przyczyn, które mogą prowadzić do zaburzeń erekcji. Do najczęstszych należą cukrzyca, choroby tarczycy, choroby wątroby lub nerek, leczenie nadciśnienia tętniczego krwi, chorób serca i układu krążenia. Operacje gruczołu krokowego przeważnie prowadzą do zaburzeń erekcji. Również depresje lub zmęczenie mogą prowadzić do zaburzeń erekcji. Czasami zaburzenia erekcji są również działaniem niepożądanym leków, jak na przykład leków na nadciśnienie tętnicze krwi. Możliwą przyczyną jest również palenie tytoniu lub nadmierne spożycie alkoholu.

Części składowe **MANUAL *Erection System*®**:

- głowica pompy
- przezroczysty cylinder
- duża, szara tuleja
- mała, szara tuleja

- szary konus
- 4 pierścienie zaciskające, w różnych rozmiarach
- tuba środka nawilżającego
- instrukcja użycia z płytą DVD
- torba

W jaki sposób przygotować zastosowanie?

Wszystkie ilustracje do produktu można znaleźć na okładce z przodu tej ulotki.

- Przygotować wszystkie części. (ryc. 1)
- Wcisnąć głowicę pompy na większy otwór cylindra w sposób pokazany na ryc. 2.
- Dużą tuleję włożyć na drugą stronę cylindra. (ryc. 3)
- Włożyć małą tuleję w dużą tuleję.
- Włożyć konus w małą tuleję. (ryc. 4)
- Nanieść małą ilość środka nawilżającego na końcówkę konusa. (ryc. 5)
- Najpierw włożyć największy pierścień zaciskający (20 mm) na końcówkę konusa. Wsunąć pierścienią zaciskający przez konus na małą tuleję. Następnie zabrać konus. (ryc. 6)
- Teraz aparat wspomagający erekcję jest przygotowany do użycia.

W jaki sposób stosować aparat wspomagający erekcję?

- Usunąć włosy łonowe bezpośrednio na członku i wokół korzenia prąca.
- Urządzenie musi szczelnie przylegać do skóry.
- Nanieść małą ilość środka nawilżającego na krawędź tulei. (ryc. 7)
- Wprowadzić członek przez tuleję w cylinder. (ryc. 8)

- Urządzenie przycisnąć mocno do ciała.
- Pociągnąć niebieską dźwignię przy głowicy pompy. W ten sposób zasysa się powietrze z cylindra. (ryc. 8)

Jeśli erekcja jest widoczna w cylindrze?

- należy wyłączyć aparat wspomagający erekcję i wsunąć pierścień zaciskający z tulei na sztywny członek.
- Pierścień zaciskający należy wsuwać szybko i możliwie jak najdalej do korzenia prącia. (ryc. 9)
- Niebieski przycisk „air” na głowicy pompy jest oznaczony kropką i służy tylko do wpuszczania powietrza. (ryc. 10)
- Naciśnięcie przycisku „air” powoduje wprowadzenie powietrza do cylindra.
- W ten sposób powietrze dostaje się do cylindra i można łatwo oddzielić aparat wspomagający erekcję od ciała.
- Pierścień zaciskający na członku zapewnia, że członek pozostaje sztywny. (ryc. 11)
- Teraz można odbyć stosunek płciowy.

Ważne: Nigdy nie nosić pierścienia zaciskającego na członku przez czas dłuższy niż 30 minut. Nie wolno zasnąć z pierścieniem zaciskającym na członku!

Po stosunku płciowym:

- Przez krótki czas ciągnąć za nakładki na pierścieniu zaciskającym.
- Odczekać, aż krew odpłynie z członka do ciała.
- Następnie ściągnąć pierścień zaciskający z członka. W przypadku stosowania aparatu wspomagającego erekcję podczas orgazmu nie ma widocznego wytrysku nasienia. (ryc. 12)
- Pierścień zaciskający zatrzymuje nasienie w członku.
- Po zdjęciu pierścienia zaciskającego nasienie wypływa z członka.
- Tymczasowe zatrzymanie nasienia w członku jest nieszkodliwe.

- Po użyciu aparatu wspomagającego erekcję należy go oczyścić w sposób opisany w punkcie „Jak czyścić aparat wspomagający erekcję”.
- Wyszuszyć części.
- Wszystkie części schować z powrotem do torby.

Jak działa aparat wspomagający erekcję?

Głowica pompy zasysa powietrze wokół członka do cylindra. W ten sposób powstaje podciśnienie (próżnia). Wskutek tego naczynia w członku wypełniają się krwią i członek sztywnieje. Ponieważ cylinder jest przezroczysty, widoczne jest, czy wzwód jest wystarczający. Przeważnie wystarczające jest pomowanie przez kilka minut, aby uzyskać erekcję.

Wskazówki dotyczące stosowania

Zastosowanie tego aparatu wspomagającego erekcję jest łatwe. Jednak początkowo lepiej jest wypróbować aparat wspomagający erekcję samodzielnie i w spokoju. Potem można pokazać aparat wspomagający erekcję partnerce lub partnerowi. Gdy partnerzy wiedzą, jak prawidłowo stosuje się aparat wspomagający erekcję, możliwe jest ponowne odnalezienie radości z seksu. Również w późnym wieku, w chorobie lub przy ograniczeniach fizycznych.

Jak wybrać odpowiedni pierścień zaciskający?

Aby wzwód utrzymał się możliwie długo, konieczny jest dobór właściwego pierścienia zaciskającego. Jeśli pierścień zaciskający jest za duży, członek nie pozostanie sztywny przez długi czas. Jeśli pierścień zaciskający jest za wąski, może on ewentualnie spowodować ból. Jeśli wystąpi ból, należy zdjąć pierścień zaciskający i spróbować jeszcze raz z większym pierścieniem zaciskającym. W przypadku pierwszego użycia aparatu wspomagającego erekcję najlepiej jest rozpocząć od największego pierścienia zaciskającego. Jeśli pierścień zaciskający jest za duży, należy wypróbować mniejszy, aż do znalezie-

nia właściwego dla siebie rozmiaru.

Do aparatu wspomagającego erekcję należą 2 **tuleje**. Mniejsza jest trochę węższa, większa jest trochę szersza. Jeśli mniejsza tuleja jest za wąska, należy używać tylko większej. Obie tuleje **pasują do wszystkich pierścieni zaciskających**. Obojętne jest zatem, jaki rozmiar pierścienia zaciskającego jest stosowany. Jeśli obie tuleje są zbyt wąskie, pierścień zaciskający można również naciągnąć bezpośrednio na cylindrze. Do aparatu wspomagającego erekcję należy poza tym **konus**. Jest on pomocny podczas naciągania pierścienia zaciskającego na tulejach. Ale pierścień zaciskający można wsunąć również ręką na tuleje, bez korzystania z konusa.

Stosować tylko dostarczone pierścienie zaciskające. Od czasu do czasu konieczna jest wymiana pierścieni zaciskających. Można je zamówić dodatkowo pod adresem **service@medintim.de**.

Aparatu wspomagającego erekcję nie należy nigdy stosować pod wpływem alkoholu lub narkotyków. Nie stosować dalej aparatu wspomagającego erekcję, gdy nie działa prawidłowo. Nie stosować aparatu wspomagającego erekcję również w przypadku zauważenia uszkodzeń. W obu przypadkach należy odesłać aparat wspomagający erekcję do producenta **KESSEL medintim GmbH**.

Naprawy w okresie obowiązywania gwarancji są bezpłatne. Jeśli urządzenie nie działa już prawidłowo lub jest uszkodzone, ponieważ użytkownik nie obsługiwał go prawidłowo, konieczna jest zawsze zapłata za naprawę. Jeśli użytkownik nie mieszka w Niemczech, należy zwrócić się do sprzedawcy, u którego był zakupiony aparat wspomagający erekcję.

Stosować tylko takie środki nawilżające, które można łatwo zmyć wodą.

W razie pytań?

można zwrócić się do nas telefonicznie +49 (0) 6105 20 37 20 lub pocztą elektroniczną na adres: service@medintim.de

Jakie działania niepożądane może wywołać aparat wspomagający erekcję?

Jeśli u użytkownika występuje choroba serca lub układu krążenia?

Należy skonsultować się z lekarzem przed pierwszym użyciem aparatu wspomagającego erekcję.

Możliwe są następujące działania niepożądane:

U podstawy lub na końcówce członka może powstać siniak. Czasami występują również nieznaczne uszkodzenia tkanek, jeśli członek już długo nie był usztywniony. Nie jest to jednak niebezpieczne.

Kiedy nie wolno stosować aparatu wspomagającego erekcję?

Aparatu wspomagającego erekcję nie należy stosować, jeśli u użytkownika występuje jedna z następujących chorób:

- choroba krwinek czerwonych, na przykład niedokrwistość sierpowatokomórkowa
- rak krwi (białaczka)
- nowotwory szpiku kostnego
- choroby wpływające na krzepnięcie krwi
- choroby prowadzące do krwawień lub przedłużonej erekcji
- inne choroby, w których stosunki płciowe nie są zalecane

W razie wątpliwości, czy użytkownik może bez problemów dla zdrowia stosować aparat wspomagający erekcję, należy zwrócić się do lekarza.

Jak čistić aparat wspomagający erekcję?

Przed czyszczeniem należy zdjąć głowicę pompy z aparatu wspomagającego erekcję.

Wszystkie pozostałe części można łatwo czyścić ciepłą wodą i łagodnym mydłem.

Nie stosować ostrych środków czyszczących.

Jak prawidłowo usunąć aparat wspomagający erekcję?

Wszystkie pozostałe części można usuwać z odpadami domowymi.

Gwarancja

Na prawie wszystkie części obowiązuje 2 letnia gwarancja zgodnie z obowiązującym prawem.

Na części zużywalne, takie jak na przykład pierścienie zaciskające, nie ma gwarancji. Od czasu do czasu konieczna jest ich wymiana.

Gwarancja nie obowiązuje w przypadku uszkodzenia lub nieprawidłowego stosowania aparatu wspomagającego erekcję. Głowica pompy jest wewnątrz trwale zamknięta. Tylko producent lub autoryzowany serwis mogą ją otwierać.

W miarę możliwości aparat wspomagający erekcję należy odsyłać co 3 lata do kontroli technicznej.

Z jakiego materiału wykonane są części?

- konus: tworzywo sztuczne (ABS)
- mała i duża tuleja: tworzywo sztuczne (ABS)
- cylinder: tworzywo sztuczne (poliwęglan)
- pierścienie zaciskające: biokompatybilny elastomer termoplastyczny (TPE)
- torba: Nylon®

Wszystkie części i środek nawilżający można zamówić dodatkowo.

Aktualną listę produktów do dodatkowego zamówienia można uzyskać pod adresem service@medintim.de lub u sprzedawcy.

MANUAL *Erection System*®

Důležité upozornění:

Před použitím erekční pomůcky si přečtěte tento návod k použití. Návod k použití si uschovejte.

Shlédněte animaci na přiloženém DVD.

Návod k použití

Když je penis ztopořený, říká se tomu erekce.

Když má muž problém s dosažením erekce, říká se tomu erektilní porucha.

MANUAL Erection System® je přístroj, který Vám pomůže ke ztopoření penisu.

Proto je **MANUAL Erection System**® v této brožuře nazýván také erektilní pomůcka.

Jaké jsou příčiny poruchy erekce?

Existuje mnoho různých příčin, které mohou vést k poruchám erekce. Mezi nejčastější příčiny patří cukrovka, onemocnění štítné žlázy, nemoci jater nebo ledvin, léčba vysokého krevního tlaku, srdečních a oběhových chorob. Operace na prostatě vedou většinou také k poruchám erekce. Také deprese nebo vyčerpání mohou vést k poruchám erekce. Někdy jsou poruchy erekce také vedlejším účinkem léků, například léků proti vysokému krevnímu tlaku. A kouření a pití příliš velkého množství alkoholu je také možnou příčinou.

Co je součástí MANUAL Erection System®:

- hlavice pompy
- průhledný válec
- velké šedé pouzdro
- malé šedé pouzdro
- šedý kužel
- 4 stavěcí kroužky různých velikostí
- tuba lubrikantu

– návod k použití s DVD

– taška

Jak se připravím na použití?

Všechny obrázky k výrobku naleznete na vnitřní straně přebalu zcela vpředu v tomto letáku.

- Připravte si všechny součásti. (Obrázek 1)
- Zatlačte hlavici pompy do většího otvoru válce, jak je znázorněno na obrázku 2.
- Nasuňte velké pouzdro na druhou stranu válce. (Obrázek 3)
- Zastrčte malé pouzdro do velkého pouzdra.
- Zastrčte kužel do malého pouzdra. (Obrázek 4)
- Naneste trochu lubrikantu na špičku kuželu. (Obrázek 5)
- Položte na špičku kuželu jako první největší stavěcí kroužek (20 mm). Nasuňte stavěcí kroužek přes kužel na malé pouzdro. Nyní kužel odstraňte. (Obrázek 6)
- Erekcí pomůcka je nyní připravena k použití.

Jak mám používat erekční pomůcku?

- Odstraňte pubické ochlupení přímo z penisu a z kořenu penisu.
- Přístroj musí pevně sedět na kůži.
- Naneste trochu lubrikantu na okraj pouzdra. (Obrázek 7)
- Zavedte penis skrz objímku do válce. (Obrázek 8)
- Přitiskněte přístroj pevně k tělu.
- Vytáhněte modrou páčku na halvici pompy. Tím nasajete vzduch z válce. (Obrázek 8)

Vidíte ve válci dobrou erekci?

- Pak nasuňte stavěcí kroužek z pouzdra na ztopořený penis.
- Nasuňte stavěcí kroužek rychle a co nejdále ke kořenu penisu. (Obrázek 9)
- Modrý knoflík „air“ na hlavici pumpy je označen tečkou pouze k napuštění vzduchu. (Obrázek 10)
- Po stisknutí knoflíku „air“ je do válce přiváděn vzduch.
- Tím se dostane do válce vzduch a můžete erekční pomůcku snadno uvolnit z těla.
- Stavěcí kroužek na penisu zajišťuje, aby penis zůstal ztopořený. (Obrázek 11)
- Nyní můžete mít pohlavní styk.

Důležité upozornění: Nenechávejte stavěcí kroužek na penisu déle než 30 minut.

Neusněte se stavěcím kroužkem na penisu!

Po pohlavním styku:

- Odtáhněte stavěcí kroužek krátce od sebe za chlopně.
- Vyčkejte, až krev z penisu odeče zpět do těla.
- Pak stáhněte stavěcí kroužek z penisu. Když používáte erekční pomůcku, nedochází při orgasmu k viditelné ejakulaci. (Obrázek 12)
- Stavěcí kroužek zadrží sperma v penisu.
- Když stavěcí kroužek odstraníte, vyteče sperma z penisu.
- Přechnodné zadržení spermatu v penisu není škodlivé.
- Po použití erekční pomůcky vyčistěte, jak je popsáno v odstavci „Jak mám vyčistit erekční pomůcku?“.
- Díly vysušte.
- Všechny díly opět uložte do tašky.

Jak funguje erekční pomůcka?

Hlavice pumpy odsává vzduch okolo penisu z válce. Tím vzniká podtlak (vakuum). V důsledku toho se cévy v penisu naplní krví a penis se ztopoří. Protože je válec průhledný, vidíte, zda je erekce

dostatečně pevná. K dosažení erekce většinou stačí, když se pumpuje pár minut.

Tipy pro použití

Použití této erekční pomůcky je jednoduché. Přesto je lepší erekční pomůcku zpočátku vyzkoušet sám a v klidu. Pak můžete erekční pomůcku ukázat své partnerce nebo svému partnerovi. Když oba víte, jak erekční pomůcku správně použít, můžete si opět užít sex. Také ve vyšším věku, při nemoci nebo při tělesném omezení.

Jak zvolím správný stavěcí kroužek?

Aby Vaše erekce vydržela pokud možno dlouho, musíte zvolit správný stavěcí kroužek. Když je stavěcí kroužek příliš velký, nezůstane penis dlouho ztopořený. Když je stavěcí kroužek příliš úzký, mohl by způsobit bolest. Když máte bolesti, stavěcí kroužek sejměte a zkuste to s větším stavěcím kroužkem. Když používáte erekční pomůcku poprvé, nejlepší je začít s největším stavěcím kroužkem. Pokud je stavěcí kroužek příliš velký, zkuste menší, dokud nenajdete správnou velikost.

K erekční pomůcce patří 2 **pouzdra**.

Menší je poněkud užší, větší je poněkud širší. Pokud je menší pouzdro příliš úzké, použijte tu větší. Obě pouzdra se hodí **pro všechny stavěcí kroužky**. Je tedy jedno, který stavěcí kroužek použijete. Pokud jsou obě pouzdra příliš úzká, můžete stavěcí kroužek upnout přímo na válec. K erekční pomůcce navíc patří **kužel**. Pomáhá Vám snadněji upnout stavěcí kroužek na pouzdra. Můžete však stavěcí kroužek nasunout na pouzdra i ručně bez použití kuželu. Používejte pouze dodané stavěcí kroužky. Čas od času je potřeba použít nové stavěcí kroužky. Můžete si je doobjednat na adrese info@falconik.cz.

Tuto erekční pomůcku rozhodně nepoužívejte, pokud jste pili alkohol nebo užíli drogy. Erekcí pomůcku nepoužívejte, pokud již nefunguje správně. Erekcí pomůcku také nepoužívejte, pokud je viditelně poškozená. V obou případech laskavě zašlete erekční pomůcku přímo výrobci **KESSEL medintim GmbH**.

Opravy v záruční době jsou zdarma. Pokud přístroj již nefunguje nebo je poškozený, protože jste jej nepoužíval správně, musíte opravu vždy zaplatit. Pokud nebydlíte v Německu, obraťte se laskavě na specializovaného prodejce, od něž jste si erekční pomůcku koupil. Používejte pouze lubrikanty, které lze snadno smýt vodou.

Máte otázky?

Pak zavolejte na toto číslo:
+420 513 032 007
Nebo napište e-mail na adresu:
info@falconik.cz

Jaké nežádoucí účinky může mít erekční pomůcka?

Trpíte srdečním onemocněním nebo onemocněním oběhové soustavy?

Pak si pohovořte se svým lékařem nebo lékařkou, než erekční pomůcku poprvé použijete.

Jsou možné následující nežádoucí účinky:

Může se Vám udělat krevní podlitina v místě nasazení nebo na špičce penisu. Někdy také dojde k mírnému poškození tkáně, pokud penis již nebyl dlouho ztopořen. To však není nebezpečné.

Kdy bych neměl erekční pomůcku používat?

Erekční pomůcku nepoužívejte, pokud máte některé z těchto onemocnění:

- onemocnění červených krvinek, například srpkovitou anémií
- rakovinu krve (leukémií)
- nádory kostní dřeně
- onemocnění, která mají vliv na srážlivost krve
- onemocnění, která vedou ke krvácení nebo k prodloužené erekci
- jiná onemocnění, při nichž není sex prospěšný

Pokud si nejste jist, zda můžete erekční pomůcku používat bez problémů pro své zdraví, zeptejte se svého lékaře nebo lékařky.

Jak mám čistit erekční pomůcku?

Před čištěním sejměte z erekční pomůcky hlavici pumpy. Všechny ostatní díly lze mýt teplou vodou a jemně působícím mýdlem. Nepoužívejte žádné silné čisticí prostředky.

Jak mám zlikvidovat erekční pomůcku?

Všechny ostatní díly můžete odložit do komunálního odpadu.

Záruka

Téměř pro všechny díly platí záruka 2 roky, jak předepisuje zákon. Na spotřební materiál, například na stavěcí kroužky, se nevztahuje žádná záruka. Musíte je čas od času vyměnit. Záruka neplatí, pokud erekční pomůcku poškodíte nebo ji používáte nesprávně. Hlavice pumpy je uvnitř zapečetěná a smí ji otevřít pouze výrobce nebo autorizovaný partnerský servis. Měl byste podle možností erekční pomůcku zaslat každé 3 roky na technické přezkoušení.

Z jakého materiálu jsou jednotlivé díly?

- Kužel plast (ABS)
- Malé a velké pouzdro: plast (ABS)
- Válec: plast (polykarbonát)
- Stavěcí kroužky: biokompatibilní termoplastický elastomer (TPE)
- Taška: Nylon®

Můžete si doobjednat všechny díly a lubrikant. Aktuální seznam pro doobjednávání získáte na adrese info@falconik.cz nebo u specializovaného prodejce.

MANUAL *Erection System*®

Önemli:

Sertleşme yardımcısını kullanmadan önce lütfen bu kullanım talimatını okuyun.

Kullanım talimatını saklayın! Lütfen teslimat kapsamında bulunan DVD'deki animasyonu izleyin.

Kullanım talimatı

Penisin sertleşmesine ereksiyon denir. Sertleşme konusunda sorun yaşanması durumuna sertleşme bozukluğu denir. **MANUAL Erection System**® penisinizin sertleşmesi için size yardımcı olacak bir cihazdır. Bu sebeple **MANUAL Erection System**® bu broşürde sertleşme yardımcısı olarak da adlandırılacaktır.

Sertleşme bozukluklarının sebepleri nelerdir?

Sertleşme bozukluklarına yol açabilen birçok farklı sebep mevcuttur. Bunlardan en sık görülenlerinin arasında şeker hastalıkları, tiroit bezi hastalıkları, karaciğer ve böbrek hastalıkları yer almaktadır, yüksek tansiyon tedavisi, kalp ve damar hastalıkları. Prostat operasyonları da genellikle sertleşme bozukluklarına yol açar. Ayrıca depresyon veya yorgunluk da sertleşme bozukluklarına sebep olabilir.

Bazen sertleşme bozuklukları örneğin yüksek tansiyon ilaçları gibi kullanılan ilaçların bir yan etkisi olarak da görülmektedir.

Ayrıca sigara kullanımı ve çok fazla alkol tüketimi de olası bir sebep teşkil etmektedir.

MANUAL *Erection System*® aşağıdaki parçalardan oluşmaktadır:

- Bir adet pompa başlığı
- Bir adet şeffaf silindir

- Bir adet büyük gri kovan
- Bir adet küçük gri kovan
- Bir adet gri koni
- 4 adet farklı ebatlarda sıkma halkası
- Bir tüp kayganlaştırıcı jel
- DVD içeren bir kullanım talimatı
- Bir çanta

Kullanım için nasıl hazırlık yapmalıyım?

Ürnlere ilişkin tüm resimleri bu broşürün ön tarafındaki kapakçıkta bulabilirsiniz.

- Tüm parçaları hazır bulundurun. (şekil 1)
- Pompa başlığını şekil 2'de gösterildiği gibi silindirin büyük olan deliğine bastırın.
- Büyük kovayı silindirin diğer ucuna takın. (şekil 3)
- Küçük kovayı büyük kovanın içine takın.
- Koniyi küçük kovanın içine takın. (şekil 4)
- Koninin üzerine bir miktar kayganlaştırıcı jel sürün. (şekil 5)
- İlk olarak en büyük sıkma halkasını (20 mm) koninin ucuna yerleştirin. Sıkma halkasını koni üzerinden küçük kovanın üzerine itin. Şimdi koniyi çıkarın. (şekil 6)
- Sertleşme yardımcısı artık kullanım için hazırdır.

Sertleşme yardımcısını nasıl kullanacağım?

- Doğrudan penis üzerinde ve penis kökü çevresinde bulunan kılları temizleyin.
- Cihaz, derinin üzerinde sıkıca oturmalıdır.
- Kovanın kenarına bir miktar kayganlaştırıcı jel sürün. (şekil 7)
- Penisin kovanın içinden geçirek silindirin içine yerleştirin. (şekil 8)

- Cihazı vücudunuza sıkıca bastırın.
- Pompa başlığındaki mavi kolu çekin. Böylece silindirin içindeki havayı dışarı çektirirsiniz. (şekil 8)

Silindirin içinde iyi bir sertleşme görüyor musunuz?

- O zaman sıkma halkasını kovandan sertleşmiş penisin üzerine itin.
- Sıkma halkasını hızlı bir şekilde ve penis köküne doğru mümkün olduğunca ileriye itin. (şekil 9)
- Pompa başlığındaki mavi "air" düğmesi bir nokta ile işaretlenmiştir ve sadece içeri hava almak içindir. (şekil 10)
- "air" düğmesine basmanız durumunda silindirin içine hava alınacaktır.
- Böylece silindirin içine hava girer ve sertleşme yardımcısını kolaylıkla vücudunuzdan çıkarabilirsiniz.
- Penisin üzerindeki sıkma halkası penisin sert kalmasını sağlar. (şekil 11)
- Şimdi cinsel ilişkiye girebilirsiniz.

Önemli: Sıkma halkasını asla 30 dakikadan daha uzun bir süre penisin üzerinde tutmayın. Sıkma halkası penise takılı durumda iken uyumayın.

Cinsel ilişki sonrası:

- Sıkma halkasındaki kulakları kısaca çekin.
- Kan penisten vücuda geri akana kadar bekleyin.
- Daha sonra sıkma halkasını penisten çıkarın. Sertleşme yardımcısını kullanırken orgazm sırasında gözle görülür bir meni boşalması olmayacaktır. (şekil 12)
- Sıkma halkası meni sıvısını peniste tutar.
- Sıkma halkasını çıkardığınızda meni penisten akar.
- Meninin geçici olarak peniste tutulmasının bir zararı yoktur.
- Sertleşme yardımcısını kullandıktan sonra cihazı "sertleşme yardımcısını nasıl temizlemeliyim?" bölümünde açıklandığı gibi temizleyin.
- Parçaları kurulaşın.

- Tüm parçaları tekrar çantanın içine yerleştirin.

Sertleşme yardımcısı nasıl çalışır?

Pompa başlığı penisi çevreleyen silindirin içindeki havayı emer. Böylece bir alçak basınç (vakum) oluşur. Bu sayede penisteki damarlar kanla dolar ve penis sertleşir. Silindir şeffaf olduğu için yeterli derecede sertleşme gerçekleşip gerçekleşmediğini görebilirsiniz. Sertleşme oluşmasını sağlamak için birkaç dakika pompalama gerçekleştirmek genellikle yeterlidir.

Kullanıma ilişkin öneriler

Bu sertleşme yardımcısının kullanımı kolaydır. Yine de ilk önce sertleşme yardımcısı sakın bir ortamda tek başınıza denemeniz daha iyi olacaktır. Daha sonra sertleşme yardımcısını partnerinize gösterebilirsiniz. Sertleşme yardımcısının nasıl doğru bir şekilde kullanılacağını her ikiniz de öğrendiğinizde tekrar tatmin edici bir cinsellik yaşayabilirsiniz. Bu, yaşlılık, hastalık veya fiziksel engellilik durumunda da geçerlidir.

Uygun sıkma halkasını nasıl seçerim?

Sertleşmenin mümkün olduğunca uzun süre korunması için doğru sıkma halkasını seçmelisiniz. Sıkma halkası çok büyük olursa penisiniz uzun süre sert kalmayacaktır. Sıkma halkası çok dar olursa muhtemelen acı verecektir. Canınızın yanması durumunda sıkma halkasını çıkarın ve daha büyük bir sıkma halkası ile tekrar deneyin. Sertleşme yardımcısını ilk defa kullanıyorsanız en büyük sıkma halkası ile başlamanız en uygunu olacaktır. Sıkma halkası çok büyükse doğru halkayı bulana kadar bir küçüğünü deneyin.

Sertleşme yardımcısının 2 adet **kovanı** vardır. Küçük olan biraz daha dar, büyük olan biraz daha geniştir. Küçük kovan dar ise sadece büyük olanı kullanın. Bu iki kovan **tüm sıkma halkaları için uygundur**. Yani hangi ebattaki sıkma halkasını

kullandığınız fark etmez. Her iki kovanın da çok dar olması durumunda sıkma halkasını silindirin üzerine doğrudan da geçirebilirsiniz. Ayrıca sertleşme yardımcısının bir de **koni** parçası vardır. Bu parça, sıkma yardımcısını kovanların üzerine daha rahat geçirmenizi sağlar. Ama sıkma halkasını elinizle, koniyi kullanmadan da kovanların üzerine geçirebilirsiniz. Sadece teslimat kapsamında verilen sıkma halkalarını kullanın. Sıkma halkalarının zaman zaman yenilenmesi gerekmektedir. Bunları **service@medintim.de** adresinden sipariş edebilirsiniz.

Alkol aldığınız veya uyuşturucu kullandığınız zaman asla bu sertleşme yardımcısını kullanmayın. Sertleşme yardımcısı artık düzgün çalışmıyorsa cihazı kullanmaya devam etmeyin. Sertleşme yardımcısını, bir hasar fark etmeniz durumunda da kullanmayın. Her iki durumda da sertleşme yardımcısını lütfen doğrudan üretici **KESSEL medintim GmbH** firmasına gönderin.

Garanti süresi dahilindeki onarımlar ücretsizdir. Sizin hatalı kullanımınız sebebi ile cihazın işlevini kaybetmesi veya hasar görmesi durumunda onarım ücreti daima sizin tarafınızdan karşılanmalıdır. Eğer Almanya'da ikamet etmiyorsanız lütfen sertleşme yardımcısını satın aldığınız satıcıya başvurun. Sadece su ile kolayca temizlenen kayganlaştırıcı jek kullanın.

Sorularınız mı var?

O halde bu numarayı arayın:
+49 (0) 6105 20 37 20
veya bir e-posta yazın:
service@medintim.de

Sertleşme yardımcısının olası yan etkileri nelerdir?

Bir kalp-damar hastalığınız mı var?

O halde sertleşme yardımcısını ilk defa kullanmadan önce doktorunuza danışın.

Aşağıdaki yan etkiler görülebilir:

Penisinizin kökünde veya ucunda kan oturması oluşabilir. Bazen penisin uzun süredir sertleşmemiş olduğu durumlarda hafif doku hasarları da ortaya çıkabilir. Fakat bu zararlı değildir.

Sertleşme yardımcısını hangi durumlarda kullanmamalıyım?

Aşağıda belirtilen hastalıklardan birine sahipseniz sertleşme yardımcısını kullanmayın:

- Kırmızı kan hücreleri hastalığı, örneğin orak hücreli anemi
- Kan kanseri (lösemi)
- Kemik iliği tümörleri
- Kan pıhtılaşması üzerinde etkisi olan hastalıklar
- Kanamalara veya uzun süreli sertleşmeye neden olan hastalıklar
- Cinsel ilişkinin mahsurlu olduğu diğer hastalıklar

Sertleşme yardımcısını sağlığınız açısından bir sorun olmaksızın kullanıp kullanamayacağınızdan emin değilseniz doktorunuza danışın.

Sertleşme yardımcısını nasıl temizlemeliyim?

Temizlik öncesinde pompa başlığını sertleşme yardımcısından çıkarın. Tüm parçalar kolayca ılık su ve yumuşak bir sabun ile temizlenebilir. Sert temizlik maddeleri kullanmayın.

Sertleşme yardımcısını nasıl doğru bir şekilde tasfiye edebilirim?

Tüm parçaları evsel atıklarla birlikte tasfiye edebilirsiniz.

Garanti

Nereyseye tüm parçalar için yasalarla belirlendiği üzere 2 yıllık bir garanti süresi mevcuttur.

Sıkma halkaları gibi aşınan parçalar için garanti verilmez. Bunların zaman zaman değiştirilmesi gerekmektedir.

Sertleşme yardımcısına hasar vermeniz veya hatalı kullanmanız durumunda garanti geçerliliğini yitirir.

Pompa başlığı iç tarafından mühürlüdür ve sadece üretici veya yetkili bir servis partneri tarafından açılabilir.

Sertleşme yardımcısını mümkünse her 3 yılda bir teknik kontrole göndermelisiniz.

Parçalar hangi malzemelerden üretilmiştir?

- Koni: Plastik ABS
- Küçük ve büyük kovan: Plastik (ABS)
- Silindir: Plastik (polikarbonat)
- Sıkma halkaları: Biyouyumlu termoplastik elastomer (TPE)
- Çanta: Nylon®

Tüm parçaları ve kayganlaştırıcı jeli tekrar sipariş edebilirsiniz.

Güncel sipariş listesini service@medintim.de adresinden veya satıcınızdan temin edebilirsiniz.

MANUAL *Erection System*®

Σημαντικό:

Διαβάστε αυτές τις οδηγίες χρήσης προτού χρησιμοποιήσετε το βοήθημα στύσης. Να τηρείτε τις οδηγίες χρήσης! Παρακολουθήστε το βίντεο στο παρεχόμενο DVD.

Οδηγίες χρήσης

Στύση υπάρχει όταν το πέος ανορθώνεται. Στυτική δυσλειτουργία υπάρχει όταν ένας άνδρας αντιμετωπίζει προβλήματα στην επίτευξη στύσης. Το **MANUAL Erection System**® είναι μια συσκευή που σας βοηθά στην ανόρθωση του πέους. Γι' αυτόν το λόγο, το **MANUAL Erection System**® αναφέρεται σε αυτό το φυλλάδιο και ως βοήθημα στύσης.

Ποια είναι τα αίτια της στυτικής δυσλειτουργίας;

Υπάρχουν πολλά διαφορετικά αίτια που μπορούν να οδηγήσουν σε στυτική δυσλειτουργία. Στα συχνότερα από αυτά συγκαταλέγονται ο σακχαρώδης διαβήτης, οι παθήσεις του θυρεοειδούς αδένου, οι ηπατικές ή οι νεφρικές παθήσεις, η θεραπεία για την υψηλή αρτηριακή πίεση, οι καρδιακές και καρδιαγγειακές παθήσεις. Οι χειρουργικές επεμβάσεις στον προστάτη αδένου κατά κανόνα οδηγούν επίσης σε στυτική δυσλειτουργία.

Η κατάθλιψη και η εξάντληση μπορούν επίσης να οδηγήσουν σε στυτική δυσλειτουργία. Μερικές φορές, η στυτική δυσλειτουργία αποτελεί ανεπιθύμητη ενέργεια κάποιων φαρμάκων, όπως των αντιυπερτασικών.

Το κάπνισμα και η υπερβολική κατανάλωση οινοπνευματωδών αποτελεί επίσης πιθανό αίτιο.

Εξαρτήματα του **MANUAL Erection System**®:

- μία κεφαλή αντλίας
- ένας διαφανής κύλινδρος
- ένα μεγάλο γκρίζο περίβλημα-οδηγός
- ένα μικρό γκρίζο περίβλημα-οδηγός
- ένας γκρίζος κώνος
- 4 δακτύλιοι ανακοπής σε διαφορετικά μεγέθη
- ένα σωληνάριο με λιπαντικό
- ένα φυλλάδιο οδηγιών χρήσης με DVD
- μία θήκη φύλαξης

Πώς γίνεται η προετοιμασία για τη χρήση;

Θα βρείτε όλες τις εικόνες του προϊόντος στο εσωτερικό του εξωφύλλου αυτού του εντύπου.

- Ετοιμάστε όλα τα μέρη του προϊόντος (εικόνα 1)
- Πιέστε την κεφαλή της αντλίας πάνω στο μεγαλύτερο άνοιγμα του κυλίνδρου, όπως υποδεικνύεται στην εικόνα 2.
- Τοποθετήστε το μεγάλο περίβλημα-οδηγό στην άλλη μεριά του κυλίνδρου. (εικόνα 3)
- Τοποθετήστε το μικρό περίβλημα-οδηγό μέσα στο μεγάλο περίβλημα-οδηγό.
- Τοποθετήστε τον κώνο στο μικρό περίβλημα-οδηγό. (εικόνα 4)
- Απλώστε μικρή ποσότητα λιπαντικού στο άκρο του κώνου. (εικόνα 5)
- Ξεκινήστε τοποθετώντας τον μεγάλο δακτύλιο ανακοπής (20 mm) στο άκρο του κώνου. Ολισθήστε τον δακτύλιο ανακοπής πάνω από τον κώνο έως ότου εφαρμόσει στο μικρό περίβλημα-οδηγό. Αφαιρέστε τώρα τον κώνο.

(εικόνα 6)

– Πλέον, το βοήθημα στύσης είναι έτοιμο για χρήση.

Πώς χρησιμοποιείται το βοήθημα στύσης;

- Απομακρύνετε το τρίχωμα του εφηβαίου από το πέος και γύρω από τη βάση του πέους.
- Η συσκευή πρέπει να εφαρμόζει στεγανά πάνω στο δέρμα.
- Απλώστε μικρή ποσότητα λιπαντικού στο χείλος του περιβλήματος-οδηγού. (εικόνα 7)
- Ωθήστε το πέος στον κύλινδρο περνώντας το μέσα από το περιβλήμα-οδηγό. (εικόνα 8)
- Πιέστε τη συσκευή σταθερά στο σώμα.
- Τραβήξτε τον μπλε μοχλό που βρίσκεται στην κεφαλή της αντλίας. Με αυτόν τον τρόπο αντλείτε τον αέρα, απομακρύνοντάς τον από τον κύλινδρο. (εικόνα 8)

Είναι μια ικανοποιητική στύση ορατή μέσα στον κύλινδρο;

- Αν ναι, απενεργοποιήστε το βοήθημα στύσης και ωθήστε τον δακτύλιο ανακοπής από το περιβλήμα-οδηγό επάνω στο διεγερμένο μόριο.
- Ωθήστε τον δακτύλιο γρήγορα και όσο το δυνατόν πιο χαμηλά στη βάση του πέους. (εικόνα 9)
- Το μπλε κουμπί «εισαγωγής αέρα» στην κεφαλή της αντλίας χρησιμεύει μόνο για την εισροή αέρα. (εικόνα 10)
- Αν πιέσετε το πλήκτρο «εισαγωγής αέρα», εισέρχεται αέρας μέσα στον κύλινδρο.
- Με αυτόν τον τρόπο εισέρχεται αέρας μέσα στον κύλινδρο και μπορείτε να αποσπάσετε εύκολα το βοήθημα στύσης από το σώμα.
- Ο δακτύλιος ανακοπής πάνω στο πέος χρησιμεύει για τη διατήρηση της στύσης. (εικόνα 11)
- Πλέον μπορείτε να προχωρήσετε στη συνουσία.

Σημαντικό: Μην αφήνετε τον δακτύλιο ανακοπής τοποθετημένο στο πέος για περισσότερα από 30 λεπτά. Μην κοιμάστε με το δακτύλιο ανακοπής στο πέος!

Μετά τη συνουσία:

- Τραβήξτε προς αντίθετες κατευθύνσεις τις γλωττίδες του δακτυλίου ανακοπής.
- Περιμένετε έως ότου το αίμα που συγκεντρώθηκε στο πέος να επιστρέψει στο σώμα.
- Απομακρύνετε έπειτα τον δακτύλιο ανακοπής από το πέος. Όταν χρησιμοποιείτε το βοήθημα στύσης δεν έχετε εμφανή εκσπερμάτιση κατά τον οργασμό. (εικόνα 12)
- Ο δακτύλιος ανακοπής αποτρέπει τη διαφυγή του σπέρματος από το πέος.
- Μόλις αφαιρέσετε τον δακτύλιο ανακοπής, το σπέρμα εκρέει από το πέος.
- Η προσωρινή ανάσχεση της ροής του σπέρματος από το πέος δεν προκαλεί βλάβες.
- Αφού χρησιμοποιήσετε το βοήθημα στύσης, καθαρίστε το όπως περιγράφεται στην ενότητα «Πώς καθαρίζεται το βοήθημα στύσης;»
- Στεγνώστε καλά όλα τα εξαρτήματα.
- Τοποθετήστε ξανά όλα τα εξαρτήματα στη θήκη τους.

Πώς λειτουργεί το βοήθημα στύσης;

Η κεφαλή της αντλίας αντλεί έξω από τον κύλινδρο τον αέρα που περιβάλλει το πέος. Έτσι δημιουργείται υποπίεση (κενό). Με αυτόν τον τρόπο πληρώνονται με αίμα τα αγγεία στο εσωτερικό του πέους και επιτυγχάνεται στύση. Λόγω του ότι ο κύλινδρος είναι διαφανής, μπορείτε να δείτε αν η στύση είναι επαρκής. Κατά κανόνα επαρκούν μερικά λεπτά άντλησης για την επίτευξη στύσης.

Συμβουλές για τη χρήση

Αυτό το βοήθημα στύσης είναι απλό στη χρήση. Παρ' όλα αυτά είναι καλύτερο να δοκιμάσετε αρχικά το βοήθημα στύσης μόνοι σας με ηρεμία. Αργότερα μπορείτε να δείξετε το βοήθημα στύσης στην/στον σύντροφό σας. Όταν γνωρίζετε και οι δύο τη σωστή χρήση του βοηθήματος στύσης μπορείτε να απολαύσετε ξανά τη συνουσία. Ακόμα και σε προχωρημένη ηλικία, σε περίπτωση ασθένειας ή σωματικών περιορισμών.

Πώς επιλέγω τον κατάλληλο δακτύλιο ανακοπής;

Προκειμένου να διατηρηθεί η στύση σας για όσο το δυνατόν μεγαλύτερο διάστημα, πρέπει να επιλέξετε τον κατάλληλο δακτύλιο ανακοπής. Όταν ο δακτύλιος ανακοπής είναι υπερβολικά φαρδύς, δεν διατηρείται επαρκώς η στύση. Όταν ο δακτύλιος ανακοπής είναι υπερβολικά στενός, μπορεί να προκληθεί πόνος. Στην περίπτωση που υπάρξει πόνος, αφαιρέστε τον δακτύλιο ανακοπής και προσπαθήστε ξανά με έναν δακτύλιο ανακοπής μεγαλύτερου μεγέθους. Αν χρησιμοποιείτε το βοήθημα στύσης για πρώτη φορά, καλύτερο είναι να ξεκινήσετε με τον φαρδύτερο δακτύλιο ανακοπής. Αν το μέγεθος του δακτυλίου ανακοπής είναι υπερβολικά μεγάλο, δοκιμάστε ένα μικρότερο έως ότου βρείτε το κατάλληλο μέγεθος για εσάς.

Το βοήθημα στύσης συνοδεύεται από 2 **περιβλήματα-οδηγούς**. Το μικρότερο περιβλήμα-οδηγός είναι κάπως πιο στενό, ενώ το μεγαλύτερο περιβλήμα-οδηγός είναι κάπως πιο πλατύ. Αν το μικρότερο περιβλήμα-οδηγός είναι υπερβολικά στενό, τοποθετήστε μόνο το μεγάλο. Και τα δύο περιβλήματα-οδηγοί είναι **κατάλληλα για όλα τα μεγέθη δακτυλίων ανακοπής**. Οπότε δεν έχει σημασία ποιο μέγεθος δακτυλίου ανακοπής θα χρησιμοποιήσετε.

Αν και τα δύο περιβλήματα-οδηγοί είναι υπερβολικά στενά, μπορείτε επίσης να στερεώσετε το δακτύλιο ανακοπής απευθείας πάνω στον κύλινδρο. Το βοήθημα στύσης συνοδεύεται επίσης από έναν **κώνο**. Ο κώνος βοηθά στην ευκολότερη στερέωση του δακτυλίου ανακοπής πάνω στα περιβλήματα-οδηγούς. Ωστόσο, μπορείτε επίσης να ωθήσετε με το χέρι τον δακτύλιο ανακοπής πάνω στα περιβλήματα-οδηγούς, χωρίς τη χρήση του κώνου. Χρησιμοποιείτε μόνο τα παρεχόμενα περιβλήματα-οδηγούς. Τα περιβλήματα-οδηγοί πρέπει να αντικαθιστώνται κατά καιρούς. Μπορείτε να τα παραγγείλετε στην ηλ. διεύθυνση **service@medintim.de**.

Μην χρησιμοποιείτε ποτέ αυτό το βοήθημα στύσης αν έχετε καταναλώσει οιοδήποτε ναρκωτικό ή ναρκωτικές ουσίες. Μην συνεχίζετε να χρησιμοποιείτε το βοήθημα στύσης αν αυτό δεν λειτουργεί πλέον σωστά. Μην χρησιμοποιείτε το βοήθημα στύσης ούτε όταν υπάρχουν ορατές ζημιές σε αυτό. Και στις δύο περιπτώσεις, επιστρέψτε το βοήθημα στύσης απευθείας στον κατασκευαστή, την **KESSEL medintim GmbH**.

Τυχόν επιδιορθώσεις που πραγματοποιούνται εντός της εγγύησης παρέχονται χωρίς χρέωση. Σε περίπτωση που η συσκευή δεν λειτουργεί πλέον σωστά ή έχει υποστεί ζημιά λόγω εσφαλμένης χρήσης, η επιδιόρθωση χρεώνεται. Αν δεν κατοικείτε στη Γερμανία, απευθυνθείτε στον εξουσιοδοτημένο αντιπρόσωπο από τον οποίο προμηθευτήκατε το βοήθημα στύσης. Χρησιμοποιείτε μόνο λιπαντικά που μπορούν να απομακρυνθούν εύκολα με νερό.

Έχετε ερωτήσεις;

Καλέστε στον ακόλουθο αριθμό τηλεφώνου:
+49 (0) 6105 20 37 20
Ή στείλτε μήνυμα ηλ. ταχυδρομείου στη διεύθυνση:
service@medintim.de

Ποιες ανεπιθύμητες ενέργειες ενδέχεται να έχει το βοήθημα στύσης;

Πάσχετε από κάποιο καρδιαγγειακό νόσημα;?

Αν ναι, απευθυνθείτε στο γιατρό σας προτού χρησιμοποιήσετε για πρώτη φορά το βοήθημα στύσης.

Οι ακόλουθες ανεπιθύμητες ενέργειες είναι πιθανές:

Ενδέχεται να εμφανίσετε αιμάτωμα στο σώμα ή τη βάλανο του πέους.

Ορισμένες φορές υπάρχουν επίσης τραυματισμοί των ιστών αν το πέος δεν έχει διεγερθεί για μεγάλο χρονικό διάστημα.

Ωστόσο, αυτό δεν είναι επικίνδυνο.

Πότε δεν πρέπει να χρησιμοποιείται το βοήθημα στύσης;

Μην χρησιμοποιείτε το βοήθημα στύσης σε περίπτωση που πάσχετε από κάποια από τις ακόλουθες παθήσεις:

- Παθήσεις των ερυθρών αιμοσφαιρίων, όπως η δρεπανοκυτταρική αναιμία
- Καρκίνο του αίματος (λευχαιμία)
- Νεοπλασίες του μυελού των οστών
- Παθήσεις που επηρεάζουν την πήξη του αίματος
- Παθήσεις που προκαλούν αιμορραγίες ή παρατεταμένη στύση
- Άλλες παθήσεις, επί των οποίων αντενδεί

κνυται η σεξουαλική δραστηριότητα

Ρωτήστε το γιατρό σας σε περίπτωση που δεν είστε σίγουροι αν μπορείτε να χρησιμοποιήσετε το βοήθημα στύσης χωρίς προβλήματα για την υγεία σας.

Πώς καθαρίζεται το βοήθημα στύσης;

Πριν από τον καθαρισμό, αποσυνδέστε την κεφαλή της αντλίας από το βοήθημα στύσης. Καθαρίζετε όλα τα υπόλοιπα μέρη με ζεστό νερό και ήπιο σαπούνι. Μην χρησιμοποιείτε σκληρά απορρυπαντικά.

Ποια είναι η σωστή φροντίδα του βοηθήματος απόρριψη;

Όλα τα υπόλοιπα εξαρτήματα μπορούν να απορριφθούν στα οικιακά απορρίμματα.

Εγγύηση

Για σχεδόν όλα τα εξαρτήματα παρέχεται εγγύηση 2 ετών, όπως προβλέπεται από το νόμο. Για τα φθειρόμενα μέρη, όπως οι δακτύλιοι ανακοπής, δεν παρέχεται εγγύηση. Οι δακτύλιοι πρέπει να αντικαθίστανται κατά καιρούς.

Η εγγύηση δεν ισχύει σε περίπτωση πρόκλησης ζημιάς ή εσφαλμένης χρήσης του βοηθήματος στύσης. Η κεφαλή της αντλίας είναι σφραγισμένη εσωτερικά και επιτρέπεται να ανοίγεται μόνο από τον κατασκευαστή ή από εξουσιοδοτημένο τεχνικό σέρβις. Εφόσον είναι δυνατό, θα πρέπει να στέλνετε το βοήθημα στύσης και τα 3 χρόνια για τεχνικό έλεγχο.

Από ποια υλικά είναι κατασκευασμένα τα εξαρτήματα;

- Κώνος: Πλαστικό (ABS)
- μικρό και μεγάλο περίβλημα-οδηγός: Πλαστικό (ABS)
- Κύλινδρος: Πλαστικό (πολυκαρβονικό)
- Δακτύλιοι ανακοπής: Βιοσυμβατό θερμοπλαστικό ελαστομερές (TPE)
- Θήκη: Nylon®

Όλα τα εξαρτήματα και το λιπαντικό είναι διαθέσιμα για παραγγελία.

Μπορείτε να προμηθευτείτε τον ενημερωμένο κατάλογο παραγγελίας στην διεύθυνση **service@medintim.de** ή από τον εξουσιοδοτημένο σας αντιπρόσωπο.

MANUAL *Erection System*®

- الجلبة التوجّهة الرماذة الكبيرة
- الجلبة التوجّهة الرماذة الصغرة
- المخروط الرمادي
- 4 حلقات احتقان بمقاس مختلفة
- أنبوبة مادة مساعدة على الانزلاق
- تعلّمت الاستخدام مع قرص مدمج "دي فـ دي"
- محفظة

كيف أحضر الجهاز للاستخدام؟
تجدون جميع صور المنتج على ثنية الغلاف في
في بداية هذا الكتيب.

- جهز جميع الأجزاء. (الشكل 1)
- اضغط رأس المضخة على الفتحة الكبيرة
للأسطوانة كما هو موضح فـ الشكل 2
- أدخل الجلبة التوجّهة الكبيرة فـ الجهة الأخرى
للأسطوانة. (الشكل 3)
- ثم أدخل الجلبة التوجّهة الصغرة فـ الجلبة
التوجّهة الكبيرة.
- أدخل المخروط فـ الجلبة الصغرة. (الشكل 4)
- ضع قللاً من المادة المساعدة على الانزلاق
على رأس المخروط. (الشكل 5)
- ضع أولاً حلقة الاحتقان الكبرى (20 ملّتر)
على المخروط. اسحب حلقة الاحتقان فوق
المخروط على الجلبة التوجّهة الصغرة. أبعده
المخروط الآن. (الشكل 6)
- والآن أصبح جهاز المساعدة على الانتصاب
جاهزاً.

**كيف أستخدّم جهاز المساعدة على
الانتصاب؟**

- احلق شعر العانة فـ المنطقة المحطّة بجذر
القضّب.
- جب أن تكون الجهاز ملتصقاً بالجلد تماماً.
- ضع قللاً من مادة الانزلاق على محطّ الجلبة.
(الشكل 7)

مهم:

رجى قراءة تعلّمت الاستخدام قبل استعمال جهاز
المساعدة على الانتصاب. احتفظ بتعلّمت
الاستخدام! رجي مشاهدة الفلم التوضّح الموجود
على القرص المدمج المرفق "دي فـ دي".

تعلّمت الاستخدام

عندما تكون القضّب متصلياً سمي ذلك انتصاب.
عندما تكون لدى الرجل مشاكل فـ الحصول على
الانتصاب فتسمى الحالة ضعف الانتصاب.
جهاز المساعدة على الانتصاب اليدوي هو جهاز
يساعدك في الوصول إلى انتصاب قضيبك.
ولذلك يسمى جهاز المساعدة على الانتصاب
اليدوي في هذا الدفتر أيضاً المساعد على
الانتصاب.

الأسباب المؤدية إلى اضطرابات الانتصاب؟

هناك الكثير من الأسباب التي قد تؤدي إلى ضعف
الانتصاب. ومن أهم هذه الأسباب أمراض
السكري أو أمراض الغدة الدرقية أو أمراض الكبد
والكلية، معالجة ارتفاع ضغط الدم، أمراض
القلب والدورة الدموية أيضاً الاكتئاب والإرهاق
يمكن أن وُدا إلى ضعف الانتصاب.
أضاً الاكتئاب والإرهاق يمكن أن وُدا إلى ضعف
الانتصاب.
كما يمكن أن حصل ضعف الانتصاب كنتيجة
للتأثيرات الجانبية للأدوية، على سبيل المثال أدوية
معالجة ارتفاع ضغط الدم.
وأضاً التدخّن وتناول الكثير من الكحول قد كونان
سبباً فـ ضعف الانتصاب.

أجزاء جهاز المساعدة على الانتصاب اليدوي:

- رأس مضخة
- أسطوانة شفافة

- جب تنظّفه كما هو موضح فـ فقرة "كف
أنظف جهاز المساعدة على الانتصاب؟"
- جفف أجزاء الجهاز.
- ضع جمّع الأجزاء فـ الحقبة بعد تنظّفها
وتجفّفها.

كيف يعمل جهاز المساعدة على الانتصاب؟

يسحب رأس المضخة الهواء المحيط بالقضيب
من الأسطوانة. وهكذا ينشأ ضغط سلبي (تفريغ).
وبذلك تمتلئ الأوعية الدموية في القضيب بالدم
ويصبح القضيب منتصباً.
وبما أن الأسطوانة شفافة فإنك تستطيع رؤية فيما
لوكان الانتصاب كافياً.
غالباً يكون الضخ لدقائق قليلة كافياً للوصول إلى
الانتصاب.

نصائح للاستخدام

استخدام جهاز المساعدة على الانتصاب سهل.
بالرغم من ذلك فإنه من الأفضل لك أن تجرب
الجهاز فـ البداية لوحدهك وبهدوء.
بعد ذلك تستطع أن تري جهاز المساعدة على
الانتصاب لشركتك حاتك.
عندما تعرف أنت وشركتك كفة استخدام
جهاز المساعدة على الانتصاب بشكل صحّ
فإنكما تستطعان الاستمتاع بالجنس مجدداً.
حتى فـ سن الشخوخة أو المرض أو القصور
البيدّن.

كيف اختار حلقة الاحتقان المناسبة؟

حتى يستمر الانتصاب لذك لمدة طويلة بقدر ما
مكن فجب علك اختار حلقة الاحتقان الصّحة.
عندما تكون حلقة الاحتقان واسعة جداً فلن بقي
قضّبك منتصباً لمدة طويلة.
عندما تكون حلقة الاحتقان ضفة جداً فمن الممكن
أن تسبب لك ألماً.
عندما تشعر بالألم جب علك ابعاد حلقة الاحتقان
وحاول استخدام حلقة احتقان أكبر.
عندما تستخدم جهاز المساعدة على الانتصاب
لأول مرة فمن الأفضل أن تبدأ باستخدام أكبر
حلقة احتقان.

- أدخل القضّب فـ الأسطوانة عبر الجلبة.
(الشكل 8)
- اضغط الجهاز على الجسم بشكل وثق.
- اسحب الذراع الأزرق على رأس المضخة.
حيث تستطيع بهذا الذراع ضخ الهواء من
الأسطوانة. (الشكل 8)

هل ترى انتصاب القضيب في الأسطوانة؟

- بعد ذلك ادفع حلقة الاحتقان من الجلبة
التوجيهية إلى القضيب المنتصب.
- ادفع حلقة الاحتقان بسرعة إلى جذر القضيب
بقدر ما يمكن. (الشكل 9)
- يستخدم زر "الهواء" الأزرق "air" الموجود
على رأس المضخة والموسوم بنقطة لإدخال
الهواء إلى الأسطوانة فقط. (الشكل 10)
- حين تضغط على زر "الهواء" "air" يتم
إدخال الهواء إلى الأسطوانة.
- وهكذا صل الهواء إلى الأسطوانة وتستطع أن
تبعد جهاز المساعدة على الانتصاب بسهولة.
- تساهم حلقة الاحتقان الموجودة على القضّب فـ
بقاء القضّب منتصباً. (الشكل 11)
- والآن تستطع ممارسة الجنس.

**هام: لا تدع حلقة الاحتقان على قضّبك لمدة تزد
على 30 دقيقة.
لا تتم وحلقة الاحتقان موجودة على القضّب!**

بعد ممارسة الجنس:

- شد حلقة الاحتقان عن طرّق اللسانن عن
بعضها البعض لمدة قصرة.
- انتظر حتى عود الدم من القضّب إلى الجسم.
- بعد ذلك أبعده حلقة الاحتقان عن القضّب. عندما
تستخدم جهاز المساعدة على الانتصاب لاكون
إنزال المنّ ملحوظاً لذك عند هزة الجماع.
(الشكل 12)
- تحجز حلقة الاحتقان السائل المنوي فـ
القضّب.
- فور إزالة حلقة الاحتقان جري السائل المنوي
من القضّب.
- الحجز المؤقت للسائل المنوي فـ القضّب لُس
ضاراً.
- بعد استخدام جهاز المساعدة على الانتصاب

الداقي والصابون المعتدل.
لا تستخدم مواد تنظيف حادة.

كيف أتخلص من جهاز المساعدة على الانتصاب بطريقة صحيحة؟

يمكن التخلص من جميع الأجزاء مع النفايات المنزلية.

الضمان

يوجد ضمان لجميع الأجزاء تقريباً مدته سنتان كما هو منصوص عليه في القانون.
لا يوجد ضمان للأجزاء القابلة للإهلاك مثل حلقات الاحتقان التي يجب استبدالها من وقت لآخر.

لا يسري الضمان إن أحدثت ضرراً في جهاز المساعدة على الانتصاب أو استخدمته بطريقة خاطئة.

لا يُسمح بفتح رأس المضخة إلا من قبل المنتج أو من قبل شريك الخدمة المفوض بذلك.
ينبغي عليك إرسال جهاز المساعدة على الانتصاب إلى الفحص التقني كل 3 سنوات قدر الإمكان.

من أية مواد تتكون أجزاء الجهاز؟

- المخروط: بلاستيك (ABS)
- الجلبة التوجيه الصغرة والكبيرة: بلاستيك (ABS)
- الأسطوانة: بلاستيك (بول كاربونات)
- حلقات الاحتقان: لدنة مرنة حرارة متوافقة حوياً (TPE)
- حقبة: نالون®

تستطيع طلب جميع الأجزاء والمادة المساعدة على الانزلاق لاحقاً.

تحصل على قائمة الطلبات اللاحقة من service@medintim.de أو من المحل الذي اشتريته منه الجهاز.

إذا كانت حلقة الاحتقان كثيرة جداً جرب حلقة أصغر حتى تجد القاس المناسب.

من أجزاء مساعد الانتصاب جلبتان توجيهيتان الأصغر تكون أضيق نوعاً ما، الأكبر أوسع نوعاً ما. عندما تكون الجلبة التوجيه الأصغر ضيقة جداً استخدم الجلبة التوجيه الأكبر فقط. كلتا الجلبتين تصلحان لجميع حلقات الاحتقان. لذلك لا هم أي حجم حلقة احتقان تستخدم. إذا كانت كلتا الجلبتين ضيقة جداً فإنك تستطيع أيضاً سحب حلقة الاحتقان مباشرة على الأسطوانة. من أجزاء الجهاز أيضاً المخروط.

ساعدك المخروط على سحب حلقة الاحتقان على الجلبتين بسهولة. لكنك تستطيع سحب حلقة الاحتقان على الجلبتين بألد دون استخدام المخروط.

استخدم حلقات الاحتقان التي تم توريدها مع الجهاز فقط. يجب تجديد حلقات الاحتقان من وقت لآخر. تستطيع طلب حلقات الاحتقان لدى:

service@medintim.de

لا تستخدم جهاز المساعدة على الانتصاب حين تكون في حالة سكر أو واقعاً تحت تأثير المخدرات.

لا تستخدم جهاز المساعدة على الانتصاب إن لم يعد يعمل بشكل صحيح.

لا تستخدم جهاز المساعدة على الانتصاب أيضاً إن علمت وجود أضرار به.

في كلتا الحالتين يرجى إرسال جهاز المساعدة على الانتصاب إلى المنتج مباشرة:

KESSEL medintim GmbH

التصلّحات خلال فترة الضمان مجانية. إن تضرر الجهاز أو لم يعد عمل لأنك لم تستعمله بطريقة صحيحة فجب عليك دفع قيمة التصلّح دائماً.

عندما تكون مقيماً خارج ألمانيا رجي منك التوجه إلى المحل الذي اشترت منه جهاز المساعدة على الانتصاب.

استخدم دائماً مادة مساعدة على الانزلاق مكن غسلها بالماء بسهولة.

هل لديك أسئلة؟

اتصل بهذا الرقم:

+49 (0) 6105 20 37 20

أو أكتب لنا رسالة إلكترونية (إمل على العنوان

التال: service@medintim.de)

ما هي التأثيرات الجانبية التي قد يسببها جهاز المساعدة على الانتصاب؟

هل تعاني من مرض القلب والأوعية الدموية؟ إذا تحدث مع طبيبك أو طبيبتك قبل استخدام جهاز المساعدة على الانتصاب لأول مرة.

الآثار الجانبية المحتملة:

يمكن أن يحصل لديك كدمة في القاعدة أو في الجزء العلوي من القضيب.
أحياناً يحصل أيضاً تلف طفيف في الأنسجة، إذا لم ينتصب القضيب منذ فترة طويلة من الزمن. ولكن هذا غير خطير.

متى لا يُسمح لي استخدام جهاز المساعدة على الانتصاب؟

لا تستخدم جهاز المساعدة على الانتصاب إذا كنت تعاني من إحدى الأمراض التالية:

- مرض الخلايا الدموية الحمراء، على سبيل المثال الأثما المنجّلة

- سرطان الدم (اللوكيميا)

- أورام نخاع العظم

- الأمراض التي تؤثر على تخثر الدم

- الأمراض التي تسبب النزف أو الانتصاب لفترة طويلة

- الأمراض الأخرى التي تكون فيها ممارسة الجنس ألت جيدة

عندما لا تكون متأكد من أنه بإمكانك استخدام جهاز المساعدة على الانتصاب بدون مشاكل فجب عليك أن تسال طبيبك أو طبيبتك.

كيف أنظف جهاز المساعدة على الانتصاب؟

انزع رأس المضخة عن جهاز المساعدة على الانتصاب قبل التنظيف.

يتم تنظيف جميع الأجزاء الأخرى بسهولة بالماء

MANUAL Erection System®

ואלה הם המרכיבים של אביזר העזר לזקפה MANUAL Erection System®

- ראש משאבה
- גליל שקוף
- מתאם אפור גדול
- מתאם אפור קטן
- חרוט אפור
- 4 בעות גודש בגדלים שונים
- שפופרת עם חומר סיכה
- הוראות שימוש + DVD
- תיק אחסון

איך מתכוננים לשימוש? כל האוורים הקשורים במוצר נמצאים בכריכה הפנימית בתחילת חוברת זו.

- הכן את כל החלקים (איור 1)
- הכנס בלחץ את ראש המשאבה אל הפתח הגדול של הגליל, כמודגם באיור 2.
- חבר את המתאם הגדול לצד האחר של הגליל. (איור 3)
- הכנס את המתאם הקטן לתוך המתאם הגדול. (איור 4)
- הכנס את החרוט לתוך המתאם הקטן.
- מרח מעט חומר סיכה על קצה החרוט. (איור 5)
- הרכב תחילה את טבעת הגודש הגדולה (20 מ"מ) על קצה החרוט.
- החלק את טבעת הגודש דרך החרוט והרכב אותה על המתאם הקטן. הסר כעת את החרוט. הסר כעת את החרוט. (איור 6)
- כעת מוכן אביזר העזר לזקפה לשימוש.

חשוב:

נא לקרוא את הוראות השימוש לפני שמשתמשים באביזר זה. יש לשמור את הוראות השימוש. אנא צפה באנימציה המוקלטת על תקליט-טור ה-DVD המצורף.

הוראות שימוש

המצב שבו הפין נוקשה נקרא זקפה. כאשר יש לגבר בעיות עם השגת זקפה, מדברים על הפרעות זקפה (או הפרעות ארקטיליות).

האביזר הרפואי MANUAL Erection System® הוא מכשיר המסייע לך להשיג קישיון של הפין. מסיבה זו מכונה האביזר MANUAL Erection System® בחוברת זו גם אביזר עזר לזקפה.

מהן הסיבות להפרעות זקפה?

קיימות סיבות רבות ושונות היכולות לגרום להפרעות זקפה. השכיחות ביניהן הן סוכרת לסוגיה, מחלות בלוטת התריס, הכבד והכליות, טיפול ביתר לחץ דם ומחלות לב וכלי דם. גם התערבויות ניתוחיות בערמונית גורמות בדרך כלל להפרעות זקפה. מצבי דיכאון או תשישות יכולים אף הם להוות סיבה להפרעות בזקפה. לפעמים הפרעות זקפה הן תופעות לוואי של תרופות, כגון של תרופות נגד יתר לחץ דם. אך גם עישון ושימוש יתר באלכוהול הם סיבות אפשריות לכך.

כיצד משתמשים באביזר העזר לזקפה?

- הרחק את שיער הבושת מגוף הפין עצמו ומסביב לשורש הפין.
- האביזר חייב להיות צמוד לעור.
- מרח מעט חומר סיכה על היקף המתאם. (איור 7)
- הולך את הפין דרך המתאם אל תוך הגליל. (איור 8)
- לחץ את האביזר חזק נגד הגוף.
- משוך בידית הכחולה שבראש המשאבה. בכך נשאב האוויר מהגליל. (איור 8)

האם אתה רואה זקפה טובה בתוך הגליל?

- אם כן, העבר את טבעת הגודש מהמתאם על הפין הקשיח.
- יש להעביר את הטבעת מהר ככל האפשר וקרוב ככל האפשר לשורש הפין. (איור 9)
- הכפתור הכחול «AIR» אשר על ראש המשאבה המסומן על ידי נקודה נועד רק להכנסת אוויר לגליל. (איור 10)
- על ידי הלחיצה על הכפתור «AIR» מזרם אוויר לתוך הגליל.
- באופן זה מגיע אוויר לתוך הגליל וניתן להסיר את אביזר העזר בקלות מהגוף.
- טבעת הגודש שעל הפין דואגת לכך, שהזקפה תימשך. (איור 11)
- אפשר כעת לקיים יחסי מין.

חשוב: אסור להשאיר את הטבעת על הפין ליותר מ-30 דקות. אסור להירדם עם הטבעת המורכבת על הפין!

אחרי יחסי המין:

- משוך משיכה קצרה בכנפיים של טבעת הגודש.
- המתן עד שהדם האגור בפין יזרום

- חזרה אל הגוף
- אז ניתן להסיר את טבעת הגודש מהפין. כשמשתמשים באביזר העזר לזקפה, אין שפיכת זרע שאפשר לראות בעת האורגזמה. (איור 12)
- טבעת הגודש כולאת את נוזל הזרע בתוך הפין.
- לאחר שמסירים את טבעת הגודש, זורם הזרע החוצה מהפין.
- האצירה הזמנית של נוזל הזרע בפין אינה גורמת לנזק.
- לאחר השימוש באביזר העזר לזקפה יש לנקות אותו כמתואר בסעיף "איך מנקים את אביזר העזר לזקפה?"
- יש לייבש את החלקים.
- יש לאחסן את כל החלקים שוב בתיק המיועד לכך.

איך פועל אביזר העזר לזקפה?

ראש המשאבה שואב את האוויר שמסביב לפין מהגליל. בצורה זו נוצר לחץ שלילי (ואקום). תודות ללחץ שלילי זה מתמלאים כלי הדם וחללי הדם בפין בדם והפין מתקשה. מכיוון שהגליל שקוף, ניתן לראות את הזקפה מספיק חזקה. בדרך כלל מספיקה פעולת שאיבה של מספר דקות ליצירת זקפה.

עצות שימושיות

השימוש באביזר עזר זה פשוט. למרות זאת רצוי להתנסות בו תחילה לבד ובמנוחה. לאחר מכן אפשר להראות אותו לבת או בן הזוג. כששניכם יודעים איך משתמשים נכון באביזר העזר לזקפה, ניתן שוב להפיק הנאה מחיי המין. גם בזקנה, במחלה או כשקיימת מגבלה גופנית.

מתי אסור לי להשתמש באביזר העזר לזקפה?

אין להשתמש באביזר העזר לזקפה אם יש לך אחת ממחלות אלה:
- מחלות של כדורי דם אדומות, כגון אנמיה חרמשית
- סרטן הדם (לויקמיה)
- שאתות של מח העצם
- מחלות המשפיעות על קרישת דם
- מחלות הגורמות לדימום או להארכת זקפה
- מחלות אחרות, שבהן קיום חיי מין אינו מומלץ
אם אינך בטוח אם מותר לך להשתמש באביזר זה ללא בעיות לבריאותך, אנא שאל את הרופא/ה שלך.

כיצד מנקים את אביזר העזר לזקפה?

לפני הניקוי יש להסיר את ראש המשאבה מהאביזר?
את כל החלקים ניתן לנקות בקלות במים פושרים ובסבון עדין.
אין להשתמש בחומרי ניקוי חריפים.

איך לסלק בצורה נכונה את אביזר העזר לזקפה?

אחריות

ניתנת אחריות לכמעט כל החלקים לשנתיים בהתאם לחוק.
לגבי חומרים מתכלים, כגון טבעות הגודש, אין אחריות, ויש להחליף אותן מדי פעם.
האחריות מתבטלת אם אביזר העזר לזקפה ניזוק כתוצאה משימוש בלתי נכון.
את ראש המשאבה מותר לפתוח רק ליצרן או לנציג שירות מורשה.
רצוי לשלוח את אביזר העזר לזקפה לביקורת טכנית מדי 3 שנים.

מאילו חומרים בנויים המרכיבים?

- חרוט: פלסטיק (ABS)
- מתאם גדול וקטן: פלסטיק (ABS)
- גליל: פלסטיק (פוליקרבונט)
- טבעות גודש: אלסטומר מותאם חום תואם ביולוגית
- תיק אחסון: ניילון®

ניתן להזמין מחדש את כל החלקים ואת חומר הסיכה.
רשימת הזמנת החלקים המעודכנת זמינה ב- service@medintim.de
או אצל המפיץ המורשה

איך לבחור את טבעת הגודש הנכונה?

כדי להשיג זקפה לזמן מספיק ארוך, צריך לבחור את טבעת הגודש בגודל מתאים.
אם טבעת הגודש גדולה מדי, הזקפה אינה נמשכת מספיק זמן.
כאשר הטבעת צרה מדי, היא עלולה לגרום כאב.

אם יש לך כאבים, הסר את הטבעת ונסה שוב עם טבעת יותר גדולה.
כשהנך משתמש באביזר העזר לזקפה בפעם הראשונה, מוטב להתחיל עם הטבעת הגדולה ביותר.
אם הטבעת גדולה מדי, אפשר לנסות גודל יותר קטן, עד שמוצאים את הגודל הנכון.

אביזר העזר לזקפה כולל שני מתאמים. הראשון צר יותר, והשני מעט יותר רחב. אם המתאם הקטן צר מדי, יש לבחור רק את היותר גדול.

שני המתאמים טובים לכל גדלי טבעות הגודש.

הווה אומר, אין הבדל באיזה גודל טבעת אתה משתמש.

אם שני המתאמים צרים מדי, אפשר להרכיב את טבעת הגודש גם ישירות על הגליל.

מלבד זאת, האביזר מכיל גם את החרוט. החרוט מיועד להקל על הרכבת טבעת הגודש על המתאמים.

עם זאת, אפשר גם להטעין את הטבעת ידנית על המתאמים, ללא סיוע של החרוט.

יש להשתמש אך ורק בטבעות הגודש המסופקות.

מדי זמן מסוים צריך לחדש את טבעות הגודש.

אפשר להזמין אותן בכתובת: service@medintim.de

אין להשתמש באביזר עזר זה לעולם אחרי שתיית אלכוהול או נטילת סמים.

אין להשתמש באביזר זה כאשר הוא אינו מתפקד עוד בצורה נכונה.

כמו-כן, אין להשתמש באביזר אם ניכרים בו נזקים כלשהם.

בשני המקרים הללו יש לשלוח את אביזר העזר לזקפה ישירות ליצרן:

KESSEL medintim GmbH

כל עוד האחריות בתוקף, התיקונים הם בחינם. אם המכשיר אינו פועל כהלכה או ניזוק כתוצאה משימוש לא נכון, ייגבה תמיד תשלום בעבור התיקון.

אם מקום מגוריך איננו בגרמניה, יש לפנות לבית המסחר המקצועי, שממנו נרכש אביזר העזר לזקפה.

יש להשתמש אך ורק בחומר הסיכה שניתן לרוחץ בקלות במים.

אם יש לך שאלות:

נא לטלפן למספר זה:
+49 (0) 6105 20 37 20

או לפנות בדוא"ל לכתובת:
service@medintim.de

אילו תופעות לוואי יכולות להיות לשימוש באביזר העזר לזקפה?

האם יש לך מחלת לב או כלי דם?
אם כן, עליך לשוחח עם הרופא/ה שלך לפני השימוש הראשון באביזר העזר.

אפשרויות תופעות הלוואי הבאות:

ייתכן שטף דם תת-עורי בשורש הפין או בחוד הפין.

לפעמים יכולים להתרחש גם נזקי רקמה קלים, במיוחד עם הפין כבר לא היה בזקפה זמן רב.

דברים אלה אינם מסוכנים.

FAQ MES

Medizinische Fragen zur Anwendung der Vakuumtherapie

Kann jeder Mann des MANUAL Erection System® benutzen?

Ja, im Prinzip ja. Es hilft jedem Mann, egal ob er jung oder alt, gesund oder erkrankt ist, dabei wieder eine Erektion zu erlangen und diese halten zu können.

Kann ich das MANUAL Erection System® bei Diabetes anwenden?

Ja, gerade bei Diabetikern ist es ein besonders erfolgreiches Hilfsmittel, da andere Methoden oft nicht weiterhelfen können.

Kann ich das MANUAL Erection System® bei Bluthochdruck anwenden?

Ja, da Männern, die Blutdrucksenker einnehmen, die Vakuumpumpe besonders gut hilft, wieder eigene Erektion zu erlangen. Das Gerät wird daher in der Regel auch von der gesetzlichen Krankenkasse erstattet. Ihr Arzt kann Ihnen hierzu ein Hilfsmittelrezept ausstellen.

Kann ich das MANUAL Erection System® bei der Einnahme von Blutverdünnern (z. B. Marcumar®) anwenden?

Im Prinzip ja, da die Anwendung einer Vakuumpumpe kein gesundheitliches Risiko für die Anwender von blutverdünnenden Medikamenten darstellt. Sie sollten allerdings damit rechnen, dass es zu (starken) Blutergüssen kommen kann, die evtl. auch eine weitere Anwendung der Vakuum – Erektionshilfe entgegenstehen. Ein ernster oder dauerhafter Schaden kann dadurch nicht entstehen.

Kann ich das MANUAL Erection System® nach einer Prostata OP anwenden?

Ja, wobei wir die Erfahrung haben, dass das MANUAL Erection System® gerade bei dieser Indi-

kation besser hilft, als das mit Batterien betriebene ACTIVE Erection System^{NT}®.

Das Gerät wird in der Regel auch bei dieser Erkrankung von der gesetzlichen Krankenkasse (in Deutschland) erstattet. Ihr Arzt kann Ihnen hierzu ein Hilfsmittelrezept ausstellen.

Kann ich das MANUAL Erection System® nach einer Bestrahlung (Prostata) anwenden?

Ja, auch nach einer Strahlenbehandlung der Prostata ist die Anwendung einer Vakuumpumpe wie das MANUAL Erection System® hilfreich und wirksam.

Das Gerät wird in der Regel bei dieser Erkrankung auch von der gesetzlichen Krankenkasse (in Deutschland) erstattet. Ihr Arzt kann Ihnen hierzu ein Hilfsmittelrezept ausstellen.

Kann ich das MANUAL Erection System® nach einer radikalen Prostatektomie anwenden?

Im Prinzip ja, wobei wir die Erfahrung besser die manuelle Variante, das MANUAL Erection System®, zu benutzen. Diese Vakuumpumpe baut den Unterdruck etwas stärker und rascher auf. Wir beraten Sie hierzu gerne.

Das Gerät wird in der Regel bei dieser Erkrankung auch von der gesetzlichen Krankenkasse erstattet. Ihr Arzt kann Ihnen hierzu ein Hilfsmittelrezept ausstellen.

Seit meiner Prostataentfernung habe ich manchmal Probleme den Urin zu halten. Kann ich trotzdem eine Vakuumpumpe anwenden?

Ja, wir empfehlen in diesem Fall das MANUAL Erection System®, da diese Gerät sich einfacher Reinigen lässt, falls es beim Pumpen zu einem Austritt von Urin in den Zylinder kommt.

Gibt es mit der Anwendung der Vakuumpumpe ein erhöhtes Thromboserisiko?

Nein, die Anwendung der Vakuumtherapie hat keinen Einfluss auf Ihr Thromboserisiko.

Kann ich das MANUAL Erection System® anwenden, obwohl ich schon über 70 Jahre alt bin?

Ja selbstverständlich. Wir haben viele Kunden die über 70 Jahre und auch Mitte 80 sind. Unser ältester Kunde, den wir selbst gesprochen haben, war 92 Jahre jung.

Sexualität hat keine Altersgrenzen. Die Vakuumpumpen sind hierbei ein einfaches und praktisches Hilfsmittel.

Kann ich das MANUAL Erection System® bei einer Penisverkrümmung (Peronie Erkrankung) anwenden?

Ja, falls die Penisverkrümmung das Einführen in den Zylinder nicht unmöglich macht.

Wir haben mehrfach positive Rückmeldungen von Patienten, dass sich die Penisverkrümmung bei regelmäßiger Anwendung verringert hat. Dazu wird ein sog. „Schwellkörpertraining durchgeführt: 2 x täglich über mehrere Monate wird der Penis mit der Vakuumpumpe in Unterdruck gebracht. Hierdurch durchblutet der Penis und nach und nach kann die Verkrümmung sich verringern. Studienlage ist, dass bei 47% der Männer hierdurch eine operative Behandlung der Verkrümmung (IPP oder Peyronie) erspart bleibt.

Kann ich das MANUAL Erection System® bei leichter Parkinson Erkrankung anwenden?

Ja, die Anwendung einer Vakuumpumpe bei Parkinson Erkrankung ist möglich.

Kann ich bei MS (Multiple Sklerose) eine Vakuumpumpe benutzen?

Bei dieser neurologischen Erkrankung kommt es häufig zu einer Erektionsschwäche, fehlendem Orgasmen oder zum Ausbleiben der Ejakulation. Die Anwendung des MANUAL Erection Systems® kann grundsätzlich helfen diese Probleme zu lösen. Eine Vakuumpumpe kann benutzt werden.

Hilft eine Vakuumpumpe auch bei vorzeitigem Samenerguss?

Ja, der betroffene Mann kann mittels der Vakuumpumpe eine Erektion künstlich bilden, die dann bestehenden bleibt, ohne gleich mit einem Höhepunkt wieder zu verschwinden. Bei gleichzeitiger Anwendung eines Stauringes, kann diese Erektion auch über den Höhepunkt hinaus gehalten werden und bestehen. Die Vakuumpumpe und der Stauring sind eine psychologische und praktische Hilfe bzw. Unterstützung.

Bei welchen Krankheiten darf man das MANUAL Erektion System® (Vakuumpumpe) nicht anwenden?

Bei Sichelzellenanämie, Leukämie, Knochenmarktumoren oder anderen Erkrankungen, die eine veränderte Blutgerinnung zur Folge haben und die zu Blutungen und verlängerten Erektionen führen. Und falls es medizinische Gründe gibt, keine sexuelle Aktivität auszuführen.

Nach der Anwendung habe ich einen Bluterguss am Penis. Ist das gefährlich?

Nein, das kann vorkommen und ist häufig bei Diabetikern zu beobachten. Der Bluterguss verschwindet spätestens nach ein paar Tagen

Kann es sein, dass mein Penis bei der Anwendung der Vakuumpumpe größer ist als früher?

Ja, dies ist möglich, da mittels des Unterdrucks alle Teile des Penis besser durchblutet werden und die Schwellkörper sich deutlicher füllen.

Wie oft kann ich das MANUAL Erection System® benutzen? Auch mehrmals am Tag?

Sie können das Gerät so oft benutzen, wie Sie es wünschen. Es besteht keine Verletzungsgefahr.

Kann ich zu viel Unterdruck erzeugen oder mich bei der Anwendung verletzen?

Nein, das Gerät ist nach oben in der Leistung abgeriegelt und Sie können sich nicht verletzen.

Manchmal zieht es etwas bei der Anwendung. Das ist unangenehm.

Machen Sie etwas weniger Unterdruck oder lassen Sie etwas Luft in den Zylinder einströmen (blauer Einlassknopf am Pumpenkopf). Eine langsam gebildete Erektion mit der Vakuumpumpe ist in der Regel qualitativ besser.

Habe ich mit der Erektion des MANUAL Erection Systems® normalen Sex mit einem Orgasmus?

Ja, Sie können mit der künstlich gebildeten Erektion bis zu einer halben Std. (30 Min.) normal Sex haben oder auch masturbieren. Dabei kann es wie früher zum Höhepunkt (Orgasmus) kommen.

Habe ich bei der Anwendung der Vakuumpumpe noch einen Samenerguss?

Der Samenerguss erfolgt, das Ejakulat wird durch den Stauring am Austritt abgehalten. Nach dem Abziehen des Staurings fließt das Ejakulat aus. Ein äußerlich sichtbares „Abspritzen“ beim Höhepunkt ist nicht möglich.

Schadet es nicht, dass das Ejakulat beim Orgasmus nicht austreten kann?

Nein, die Gefäße können es speichern und später abgeben.

Kann ich trotz Anwendung des MANUAL Erection System® ein Kind zeugen?

Falls Sie ein Kind zeugen wollen, können Sie hierzu einen speziellen Ring benutzen: den ACTIVE LOOP RING (ALR). Dieser Ring kann nach dem Höhepunkt mit einem kleinen Handgriff geöffnet werden, so dass das Ejakulat in die Vagina fließen kann, während der Penis noch in der Scheide ist.

Falls Sie kein Kind zeugen wollen sind die Stauringe kein sicheres Verhütungsmittel, das als solches angewandt werden sollte.

Kann es sein, dass mein Penis durch die Vakuumpumpe größer ist als früher?

Dieser Eindruck kommt vermutlich davon, dass Sie über längere Zeit keine richtige oder ausreichende Erektion hatten. Durch die Anwendung der Vakuumpumpe wird die Durchblutung des Penis gefördert. Dadurch kann sich seine Größe besser herstellen, als bei schlechterer Durchblutung.

Ich benutze die sog. SKAT Methode, d.h. ich spritze ein Medikament in den Penischaft. Kann ich trotzdem auch das MANUAL Erection System® nutzen?

Ja, es gibt hinreichend viele Anwender dieser medikamentösen Methode zur Behandlung von Erektionsschwächen, die nehmen zunächst das MANUAL Erection System® zum Aufbau der Erektion, um dann in den bereits gut durchbluteten, erigierten Penis die „Skat“ Spritze zu setzen. Dabei verteilt sich dieses Medikament dann besser in den Schwellkörpern.

Meine Partnerin findet, dass mein Penis sich kälter anfühlt seitdem wir die Pumpe benutzen?

Ja, dies kann sein, da die Durchblutung durch den künstlichen Blutstau mit den Erektionringen verringert ist.

Lösung: Sie können vorher ein wärmendes Gel auftragen oder den Penis kurz mit heißen Tüchern oder einer Wärmflasche einhüllen.

Praktische Fragen der Anwendung

Ich kann das MANUAL Erection System® nicht zusammensetzen?

Schauen Sie sich nochmals die einzelnen Schritte in der Gebrauchsanweisung an. Haben Sie die beige-fügte DVD angeschaut? Falls es nicht funktionieren sollte, helfen wir Ihnen am telefonisch weiter: + 49 6105 203720. Oder Sie schreiben uns eine Mail auf: service@medintim.de

Das Gerät funktioniert nicht. Was kann ich tun?

Prüfen Sie zunächst, ob alle Teile richtig zusammengesetzt sind. Haben Sie die Schamhaare am Penisboden, dort wo der Zylinder an den Körper kommt, entfernt?

Was kann ich machen: Ich habe mehrfach gepumpt, aber das Gerät macht keinen Unterdruck (saugt nicht).

Sie können selbst testen, ob der Pumpenkopf richtig saugt. Halten Sie den Pumpenkopf mit dem Zylinder auf eine flache Stelle am Körper, z. B. den Oberschenkel oder die Bauchdecke. Falls sich der Zylinder ansaugt und beim Entfernen „plopp“ macht, ist das Gerät in Ordnung.

Versuchen Sie es nochmals am Penis und achten Sie darauf dabei, dass Sie der Zylinder gut am Körper (Penischaft) abschließt. Etwas Gleitmittel (z. B. ANIMÉ oder ein anderes wasserlösliches Gleitmittel) hilft den Zylinder gut am Körper abzudichten.

Was kann ich machen: der Pumpenkopf entwickelt einfach kein Unterdruck?

Senden Sie uns den Pumpenkopf zur Kontrolle in einem frankierten Päckchen ein. Sie haben zwei Jahre Gewährleistung. Absender bitte nicht vergessen!

Bei mir hält die Erektion trotz Stauring nicht lange an?

Versuchen Sie es mit einem kleineren, engeren Stauring.

Ich habe den Handpumpenkopf des MANUAL Erection Systems®. Könnte ich auch den mit Batterien betriebenen Pumpenkopf des ACTIVE Erection Systems^{NT}® auch auf meinem Gerät benutzen?

Ja, das funktioniert. Beide Geräte sind kompatibel. Beide Pumpenköpfe passen jeweils auch den Zylinder des anderen Systems.

Die Erektion hält auch mit dem kleineren Stauring nicht lange an.

Es gibt die Möglichkeit zwei Stauringe gleichzeitig anzuwenden. Dazu gibt es extra hergestellte verlängerte Führungshülsen, die Sie auf der Ersatzteilliste finden. Wir beraten Sie hierzu gerne.

Beim Pumpen im Zylinder ist die Erektion noch gut, aber sobald ich den Stauring drüber geschoben habe, lässt die Erektion schon nach. Ich kann dann nicht richtig Sex machen.

Sie können sich mit einem **Trick** helfen und eine richtig feste Erektion durch „**Nachpumpen**“ erhalten. Nach dem Überstreifen des Stauringes nehmen Sie dazu nochmals die Pumpe.

Entfernen Sie die grauen Führungshülsen vom Zylinder. Nun führen Sie nur die Pumpe mit dem Zylinder über den Penis, auf dem schon der Stauring sitzt. Pressen Sie den Zylinder gegen den Körper und erzeugen Sie nochmals Unterdruck um den Penis. Jetzt geschieht Folgendes: Blut wandert in den Penis, kann aber nicht zurück. Nach Entfernen des Zylinders wird nun die Erektion richtig fest sein und im rechten Winkel zum Körper abstehen.

Ich benutze die große Führungshülse, habe aber Probleme die Eichel aus dem Zylinder durch die große Führungshülse herauszuziehen, wenn der Penis erigiert ist?

Lassen Sie die Führungshülse ganz weg und spannen Sie den Stauring direkt auf den Zylinder auf. Dann müsste es klappen.

Wenn mein Glied erigiert ist, stößt die Eichel vorne am Pumpenkopf an. Gibt es einen längeren Zylinder?

Ja es gibt einen um 5 cm längeren und breiteren Zylinder, den Sie auf unserer Ersatzteilliste finden. Wir beraten Sie hierzu gerne.

Mein Penis füllt im erigierten Zustand den Zylinder voll aus und ich habe Schwierigkeiten ihn herauszuziehen? Gibt es einen größeren Zylinder?

Ja, hierzu bieten wir das "Special Plus" System an. Dies ist in extra großer und längerer Zylinder (25 cm lang, 6 cm innerer Durchmesser), der mittels Adapter auf den Pumpenkopf passt. Wir beraten Sie hierzu gerne.

FAQ MES

Medical questions on use of the MANUAL Erection System®

Can any man use the MANUAL Erection System®?

Yes, usually. It will help any man to achieve an erection again and maintain it, whether he is young or old, healthy or ill.

Can I use the MANUAL Erection System® if I have diabetes?

Yes, it is especially useful for diabetic patients, as other methods are often not very helpful.

Can I use the MANUAL Erection System® if I have high blood pressure?

Yes, the vacuum pump is very effective in helping men who are taking medications for high blood pressure to achieve an erection. In fact the cost of the unit is usually reimbursed by the statutory health insurance agency.

Can I use the MANUAL Erection System® if I am taking anticoagulants (blood thinners) such as warfarin?

Generally, yes. Using a vacuum pump is not a health risk for users of anticoagulants (blood-thinning medications). However, there could be (strong) bruising, which might make continued use of a vacuum erection appliance unwise. Serious or permanent injury is not possible.

Can I use the MANUAL Erection System® after prostate surgery?

Yes, in our experience the MANUAL Erection System® is in this case even better than the battery-operated ACTIVE Erection System^{NT}®.

Can I use the MANUAL Erection System® after radiotherapy (prostate)?

Yes, use of a vacuum pump such as the MANUAL Erection System® is useful and effective after radiotherapy of the prostate.

Can I use the MANUAL Erection System® after a radical prostatectomy?

Generally, yes. In our experience, the MANUAL Erection System® is better in this case. This pump creates a vacuum (sub pressure and suction) rather more quickly and effectively. We would be happy to advise you.

Since my prostate was removed, I sometimes find it difficult to hold my urine in. Can I still use a vacuum pump?

Yes, we recommend the MANUAL Erection System® in this case, because this unit is easier to clean if any urine gets into the cylinder while using the pump.

Is it there an increased risk of thrombosis (blood clots) if I use the vacuum pump?

No, treatment with the vacuum pump does not affect your risk of thrombosis (blood clots).

I am over 70 – can I still use the MANUAL Erection System®?

Yes, of course. We have many customers who are over 70 and even in their mid 80's. In fact, our oldest customer, who we spoke to personally, was 92 years.

Sexual activity has no age limits. Vacuum pumps are a simple and practical aid.

Can I use the MANUAL Erection System® if I have a curved penis (Peyronie's disease)?

Yes, as long as the curvature of the penis does not prevent you from inserting it into the cylinder. We have received several positive comments from patients, who said that regular use of the vacuum pump (daily two times sub pressure around the

penis and a better blood flow) reduced the curvature of the penis. Studies in the US show: This kind of a "training of cavernous tissue" reduces the angle of the curved penis and avoid to 47% any surgery as a treatment.

Can I use the MANUAL Erection System® if I have mild Parkinson's disease?

Yes, you can use a vacuum pump if you have Parkinson's disease.

Can I use a vacuum pump if I have MS (multiple sclerosis)?

This neurological disorder often results in weak or inadequate erections, lack of orgasm or failure to ejaculate. Use of the MANUAL Erection System® can help to solve these problems. A vacuum pump can be used.

With which diseases can the MANUAL Erection System® (vacuum pump) not be used?

In sickle cell anaemia, leukaemia, bone marrow cancer or other diseases that alter blood clotting; this could result in bleeding and prolonged erections. If there are any other medical reasons not to engage in sexual activity, the appliance should not be used.

I have a bruise on my penis after using the vacuum pump. Is this dangerous?

No, that sometimes happens – particularly with diabetes. The bruise will disappear in a few days.

Can my penis get bigger when I use the vacuum pump?

Yes, this is possible, because the vacuum increases blood flow to the penis and expands the erectile tissue.

How often can I use the MANUAL Erection System®? Is it possible to use it several times a day?

You can use the unit as often as you like. There is no risk of injury.

Can I generate too much suction or injure myself by using the vacuum pump?

No, the strength of the vacuum (sub pressure) cannot exceed a set value and you cannot injure yourself.

Sometimes there is a feeling of tension when I use the unit. I find this unpleasant.

Select a lower level of suction and perhaps let a little air in (blue inlet button at the handle). With the vacuum pump, the quality of an erection is better if it is developed slowly.

If I use the MANUAL Erection System®, will I have normal sex with an orgasm?

Yes, with the artificial erection you can have normal sex or masturbate for up to half an hour (30 min.). You can still have an orgasm as before.

Will I still ejaculate if I use the vacuum pump?

You can ejaculate, but the semen and the prostate fluids is held in by the constriction ring. After taking off the constriction ring, the ejaculate will flow out. A visible "spurt" at orgasm is not possible.

Isn't it a problem if the semen can't flow out at orgasm?

No, the vessels can store it and release it later.

Can I still father a child if I use the MANUAL Erection System®?

If you want to have a child, you can use a special ring, the ACTIVE LOOP RING (ALR). This ring can be opened after orgasm with a small tab, so that the semen can flow out while the penis is still in the vagina.

If you do not want to father a child, the constriction rings are not a safe means of contraception, and a safe form of contraception should be used.

Is it possible that my penis has got bigger than before by using the vacuum pump?

You may have this impression because you didn't

have a proper erection for a long time. Using the vacuum pump increases the blood supply to the penis. The penis can then enlarge more than it could with a poorer blood supply.

I use a method in which I inject a drug into the shaft of the penis. Can I still use the MANUAL Erection System®?

Yes, there are quite a number of users of this medicinal method for treating erectile dysfunction. They start by developing an erection with the MANUAL Erection System®, and then inject the drug into the erect penis, which is now well supplied with blood. In this way the drug is distributed better through the erectile tissue.

My partner thinks that my penis feels colder when we use the pump.

Yes, this is possible, because the constriction ring reduces blood flow.

Solution: you can apply a warm gel beforehand, or briefly wrap hot towels or a hot water bottle around the penis.

Practical questions on use of the system

I can't put the parts of the MANUAL Erection System® together.

First have another look at the steps in the instruction manual. Have you watched the DVD that came with the unit? If it does not work, we can help you further on the phone at + 49 6105 203720 or send us an e-mail at: service@medintim.de

The unit does not work. What should I do?

First, check to see whether all parts are properly fit together. Did you shave the pubic hair at the shaft of the penis, where the cylinder meets your body?

What should I do if the motor is running, but the unit is not producing a vacuum (not sucking).

You can test to see if the motor is generating enough suction. Hold the motor with its cylinder on a flat part of your body, e.g. your thigh or your abdomen. If the cylinder sucks onto your skin and makes a "plop" sound when you take it off, the unit is working.

Try it again on the penis and make sure that there is a tight seal between the cylinder and the shaft of the penis. A little lubricant (e.g., Animé or any other water-based lubricant) helps to make a good seal between the cylinder and the shaft.

What can I do if I pumped several times, but there is no vacuum or erection visible in the cylinder?

Send us the MANUAL pump head in a prepaid package and we will check it. You have a two year warranty. Don't forget to give the address of the sender!

My erection does not last long, even with the constriction ring.

Try using a smaller, tighter constriction ring.

I have the hand pump head of the MANUAL Erection System®. Can I use the battery-operated pump head from the ACTIVE Erection System^{NT}® on my unit?

Yes, that will work. The devices are compatible. Each pump head fits the cylinder of the other system.

My erection doesn't last long, even with the smaller constriction ring.

It is possible to use two constriction rings together. There are also specially made elongated guide sleeves, which you can find on the list of spare parts. We would be happy to advise you.

The erection is still good as long as I'm pumping with the cylinder, but as soon as I put the constriction ring on the erection gets weaker. Then I can't really have sex.

There is a little trick that will help you to maintain a really firm erection with "re-pumping". After slipping the constriction ring on, you use the pump again.

Remove the grey guide sleeves from the cylinder. Now put the just the pump with the cylinder over your penis, which already has the constriction ring in place. Press the cylinder firmly against the shaft and produce a vacuum around the penis again. Blood can now flow into the penis, but it can't flow out again. After you take the cylinder off, the erection will now be really firm and at right angles to your body.

I use the large guide sleeve, but it is difficult to pull the glans out of the cylinder through the large guide sleeve when the penis is erect.

Don't use the guide sleeve at all, just stretch the constriction ring directly onto the cylinder. Then it should work.

When my penis is erect, the glans is up against the pump head. Is there a longer or larger cylinder?

Yes, there is cylinder that is about 5 cm longer and 1 cm larger in its diameter. You may find in our parts list. We would be happy to advise you.

My penis completely fills the cylinder when it's erect, and it's difficult to pull it out. Is there a larger cylinder?

Yes, there is our "Special Plus" system. This is has a cylinder of 25 cm length and 6 cm inner diameter. This cylinder fits onto the pump head with an adapter. We would be happy to advise you.

FAQ MES

Questions médicales concernant l'utilisation

Chaque homme peut-il utiliser MANUAL Erection System® ?

Oui, en principe oui. Il aide chaque homme, qu'il soit jeune ou vieux, en bonne santé ou malade, à obtenir de nouveau une érection et à la maintenir.

Puis-je utiliser MANUAL Erection System® en cas de diabète ?

Oui. Cet instrument a, justement chez les diabétiques, beaucoup de succès, les autres méthodes ne pouvant souvent pas être utiles.

Puis-je utiliser MANUAL Erection System® en cas d'hypertension ?

Oui, étant donné que la pompe à vide aide particulièrement bien les hommes prenant des hypotenseurs à obtenir de nouveau une érection propre. C'est pourquoi cet appareil est en général aussi remboursé par la caisse d'assurance maladie légale. Pour cela, votre médecin peut vous prescrire cet instrument.

Puis-je utiliser MANUAL Erection System® en cas de prise d'anticoagulants (par ex. Marcoumar®) ?

En principe oui, étant donné que l'utilisation d'une pompe à vide ne représente aucun risque de santé pour les utilisateurs de médicaments anticoagulants. Ils doivent cependant s'attendre à une possible apparition d'(importants) hématomes qui s'opposent éventuellement aussi à une autre utilisation d'une aide à l'érection vacuum. Ceci ne peut pas occasionner une blessure sérieuse ou durable.

Puis-je utiliser MANUAL Erection System® après une opération de la prostate ?

Oui. Notre expérience montre que, justement lors de cette indication, MANUAL Erection System® apporte une meilleure aide que le système à pile,

ACTIVE Erection System^{NT}®.

Cet appareil est en général aussi remboursé par la caisse d'assurance maladie légale dans le cas de cette maladie. Pour cela, votre médecin peut vous prescrire cet instrument.

Puis-je utiliser MANUAL Erection System® après une radiothérapie (prostate) ?

Oui. Utiliser une pompe à vide comme MANUAL Erection System® peut être utile et efficace aussi après une radiothérapie de la prostate.

Cet appareil est en général aussi remboursé par la caisse d'assurance maladie légale dans le cas de cette maladie. Pour cela, votre médecin peut vous prescrire cet instrument.

Puis-je utiliser MANUAL Erection System® après une prostatectomie radicale ?

En principe oui. Notre expérience montre qu'il vaut mieux utiliser la variante manuelle, MANUAL Erection System®. Cette pompe à vide crée une dépression de manière un peu plus forte et plus rapide. Nous vous conseillons volontiers à ce sujet.

Cet appareil est en général aussi remboursé par la caisse d'assurance maladie légale dans le cas de cette maladie. Pour cela, votre médecin peut vous prescrire cet instrument.

Depuis l'ablation de ma prostate, j'ai parfois des problèmes de rétention d'urine. Puis-je tout de même utiliser une pompe à vide ?

Oui. Nous recommandons, dans ce cas, MANUAL Erection System®, étant donné que cet appareil est plus facile à nettoyer en cas de fuite d'urine dans le cylindre lors du pompage.

L'utilisation d'une pompe à vide donne-t-elle lieu à un risque accru de thrombose ?

Non. L'utilisation du traitement par vacuum n'a aucune influence sur le risque de thrombose.

Puis-je utiliser MANUAL Erection System® bien que je sois déjà âgé de plus de 70 ans ?

Oui, bien entendu. Nous avons de nombreux clients âgés de plus de 70 ans et dans les 85 ans. Notre client le plus âgé auquel nous avons nous-mêmes parlé avait 92 ans.

La sexualité n'a aucune limite d'âge. Les pompes à vide constituent en l'occurrence un instrument simple et pratique.

Puis-je utiliser MANUAL Erection System® en cas d'incurvation du pénis (maladie de la Peyronie) ?

Oui, si l'incurvation du pénis ne rend pas son introduction dans le cylindre impossible.

Nous avons, à différentes reprises, reçu un feedback positif de patients selon lequel l'incurvation du pénis a diminué lors d'une utilisation régulière.

Puis-je utiliser MANUAL Erection System® en cas de forme légère de la maladie de Parkinson ?

Oui. L'utilisation d'une pompe à vide est possible en cas de maladie de Parkinson.

Puis-je utiliser une pompe à vide en cas de SEP (sclérose en plaques) ?

Cette maladie neurologique mène souvent à une faiblesse de l'érection, une absence d'orgasme ou d'éjaculation. L'utilisation de MANUAL Erection System® peut en principe aider à résoudre ce problème. Une pompe à vide peut être utilisée.

Lors de quelles maladies ne peut-on pas utiliser MANUAL Erection System® (pompe à vide) ?

En cas de drépanocytose, de leucémie, de tumeurs de la moelle osseuse ou d'autres maladies ayant pour conséquence une modification de la coagulation du sang ou entraînant des hémorragies et des érections prolongées.

Et s'il y a des raisons médicales de ne pas avoir d'activité sexuelle.

J'ai un hématome au pénis après l'utilisation. Est-ce dangereux ?

Non. Cela peut arriver et on l'observe souvent chez les diabétiques. L'hématome disparaît après quelques jours au plus tard.

Est-il possible que mon pénis soit plus grand qu'auparavant en cas d'utilisation de la pompe à vide ?

Oui. Ceci est possible étant donné que toutes les parties du pénis sont mieux irriguées grâce à la dépression et que les corps caverneux se remplissent considérablement.

À quelle fréquence puis-je utiliser MANUAL Erection System® ? Plusieurs fois par jour ?

Vous pouvez utiliser l'appareil aussi souvent que vous le souhaitez. Il n'existe aucun danger de blessure.

Puis-je produire une dépression trop grande ou me blesser lors de l'utilisation ?

Non. La puissance de l'appareil est limitée au niveau supérieur et vous ne pouvez pas vous blesser.

Lors de l'utilisation, cela tire parfois un peu. C'est désagréable.

Adoptez un niveau plus faible sur l'appareil (appuyer sur le bouton moins) et laissez peut-être s'infiltrer un peu d'air (bouton d'aération au milieu). Une érection formée lentement par la pompe à vide est de meilleure qualité.

Ai-je un rapport sexuel normal accompagné d'un orgasme avec l'érection produite par MANUAL Erection System® ?

Oui. Avec l'érection formée artificiellement, vous pouvez avoir un rapport sexuel normal ou vous masturber pendant une période allant jusqu'à une demi-heure (30 min). Comme dans le passé, il est possible d'en atteindre le point culminant (orgasme).

Ai-je encore une éjaculation lors de l'utilisation de la pompe à vide ?

L'éjaculation a lieu ; l'éjaculat est retenu à la sortie par l'anneau de constriction. L'éjaculat s'écoule après le retrait de l'anneau de constriction. Un jet visible de l'extérieur lors du point culminant n'est pas possible.

Le fait que l'éjaculat ne puisse pas sortir lors de l'orgasme est-il nuisible ?

Non. Les vaisseaux peuvent l'accumuler et l'émettre ultérieurement.

Puis-je, malgré l'utilisation de MANUAL Erection System®, engendrer un enfant ?

Si vous souhaitez engendrer un enfant, vous pouvez pour cela utiliser un anneau spécial : ACTIVE LOOP RING (ALR). Il est possible d'ouvrir cet anneau après le point culminant grâce à un petit geste, de manière à ce que l'éjaculat puisse s'écouler dans le vagin pendant que le pénis s'y trouve.

Si vous ne souhaitez pas engendrer d'enfant, les anneaux de constriction ne constituent pas un moyen de contraception sûr qui devrait être utilisé en tant que tel.

Est-il possible que mon pénis soit plus grand qu'auparavant du fait de la pompe à vide ?

Cette impression vient probablement du fait que vous n'avez pas eu aucune érection véritable ou satisfaisante pendant longtemps. L'utilisation de la pompe à vide favorise la circulation sanguine dans le pénis. Sa taille peut de ce fait mieux se développer qu'en cas de mauvaise circulation sanguine.

J'utilise la méthode de traitement par auto-injection des corps caverneux, c'est-à-dire que j'injecte un médicament dans le corps de la verge. Puis-je malgré tout utiliser MANUAL Erection System® ?

Oui. De nombreux utilisateurs de cette méthode médicamenteuse en traitement des faiblesses de l'érection prennent d'abord MANUAL Erection System® pour développer l'érection afin d'appliquer

ensuite la seringue de traitement dans le pénis en érection bien irriguée. Ce médicament se distribue ainsi mieux dans les corps caverneux.

Ma partenaire trouve mon pénis plus froid au toucher depuis que nous utilisons la pompe ?

Oui. Il est possible que le blocage artificiel du sang par les anneaux d'érection diminue la circulation sanguine.

Solution : vous pouvez appliquer un gel chauffant auparavant ou envelopper le pénis brièvement avec des serviettes chaudes ou une bouillote.

Questions pratiques concernant l'utilisation

Je ne réussis pas à assembler MANUAL Erection System® ?

Regarder de nouveau chacune des étapes dans le mode d'emploi. Avez-vous regardé le DVD inclus ? Si cela ne devait pas fonctionner, nous vous assistons téléphoniquement : + 49 6105 203720.

L'appareil ne fonctionne pas. Que puis-je faire ?

Vérifier d'abord que les trois piles sont toutes bien insérées. Vérifier que les trois piles sont toutes pleines et chargées.

Que puis-je faire : le moteur fonctionne, mais l'appareil ne produit pas de dépression (n'aspire pas).

Vous pouvez tester vous-même si le moteur aspire correctement. Maintenez le moteur avec le cylindre sur une surface plate du corps, par ex. la cuisse ou la paroi abdominale. L'appareil fonctionne correctement si le cylindre aspire et fait « plopp » lorsque vous le retirez.

Essayez de nouveau au pénis et veillez à bien appliquer le cylindre contre le corps (corps de la verge).

Un peu de lubrifiant (par ex. SYLK) aide à bien attacher le cylindre au corps.

Que puis-je faire : le moteur fonctionne, mais il n'y a aucune dépression ?

Envoyez-nous le moteur dans un paquet affranchi pour le faire contrôler. Vous avez deux ans de garantie. N'oubliez pas d'indiquer l'expéditeur !

Le moteur a des ratés et les petites lumières vacillent. Que se passe-t-il ?

Les piles sont vides. Veuillez insérer de nouvelles piles.

Comment puis-je retirer le moteur du cylindre ? Il ne s'enlève pas et reste bloqué.

Essayez de le détacher en le faisant tourner. Si cela n'aide pas, vous pouvez tenir le cylindre sous l'eau chaude et essayer ensuite de nouveau d'enlever le moteur.

Si cela n'aide pas, vous pouvez nous envoyer le moteur avec le cylindre.

Chez moi, l'érection ne se maintient pas longtemps malgré l'anneau de constriction ?

Essayez avec un anneau de constriction plus petit, plus étroit.

J'ai la tête de la pompe manuelle de MANUAL Erection System®. Puis-je aussi utiliser la tête de la pompe à piles d'ACTIVE Erection System^{NT}® sur mon appareil ?

Oui. Ceci fonctionne. Les deux appareils sont compatibles. Les deux têtes de pompe s'adaptent également toujours au cylindre de l'autre système.

L'érection ne se maintient pas, même avec un anneau de constriction plus petit.

Il est possible d'utiliser deux anneaux de constriction en même temps. De plus, il existe des manchons de guidage rallongés spécialement fabriqués. Vous les trouvez sur la liste des pièces de rechange. Nous vous conseillons volontiers à ce sujet.

L'érection est encore bien lors du pompage dans le cylindre, mais diminue dès que je glisse l'anneau de constriction par-dessus. Je ne peux alors pas vraiment avoir de rapport sexuel.

Un conseil peut vous aider à maintenir une érection vraiment forte en pompant par la suite. Prenez de nouveau la pompe après avoir enfilé l'anneau de constriction.

Retirez les manchons de guidage gris du cylindre. Guidez à présent seulement la pompe avec le cylindre au-dessus du pénis sur lequel l'anneau de constriction est déjà placé. Pressez le cylindre contre le corps et engendrez de nouveau une dépression autour du pénis. Il se passe alors la chose suivante : le sang arrive dans le pénis, mais ne peut plus se retirer. Après le retrait du cylindre, l'érection deviendra vraiment rigide et le pénis se tiendra à angle droit par rapport au corps.

J'utilise le grand manchon de guidage, mais j'ai du mal à retirer le gland du cylindre par le grand manchon de guidage lorsque le pénis est en érection ?

Abandonnez entièrement le manchon de guidage et fixez l'anneau de constriction directement sur le cylindre. Cela devrait alors fonctionner.

Lorsque mon pénis est en érection, le gland touche le moteur à l'avant. Existe-t-il un cylindre plus long ?

Oui. Il existe un cylindre plus long de 5 cm que vous trouverez sur notre liste de pièces de rechange. Nous vous conseillons volontiers à ce sujet.

Lorsqu'il est en érection, mon pénis remplit entièrement le cylindre et j'ai des difficultés à l'en retirer. Existe-t-il un cylindre plus grand ?

Oui. Nous vous proposons pour cela Special Plus System. Il s'agit d'un cylindre spécialement plus grand et plus long qui s'adapte au moteur grâce à un adaptateur. Nous vous conseillons volontiers à ce sujet.